



**Ochrona i
Zapobieganie
Nadużyciom**

OCHRONA I ZAPOBIEGANIE NADUŻYCIOM: Standardy i Cele



WPROWADZENIE

Niniejsze Standardy i Cele są narzędziem, które Międzynarodowa Federacja Wspólnot L'Arche będzie wykorzystywać do promowania, rozwijania i oceny pozytywnej kultury ochrony i zapobiegania nadużyciom.

Odnosi się on do wszystkich wspólnot i struktur Federacji. Dlatego, gdy piszemy "wspólnota", powinniśmy czytać "wspólnoty i struktury". Federacja pracuje nad stworzeniem nowych narzędzi i dzieleniem się istniejącymi narzędziami w Federacji, aby wspierać kraje i wspólnoty we wdrażaniu tych standardów i określaniu celów.

Zestaw narzędzi jest już dostępny i będzie stopniowo wzbogacany dzięki doświadczeniom i osiągnięciom krajów i wspólnot.

Aby pomóc wspólnotom w stosowaniu tych standardów, opracowuje się regularny proces ewaluacji.

Ramowe wytyczne opierają się na sześciu standardach ochrony opracowanych przez rząd brytyjski i stosowanych już przez Federację podczas audytu ogólnofederacyjnego w 2020 r.

Dla każdego standardu określono ogólny cel. Następnie opisano szereg wymagań niezbędnych do wykazania przestrzegania normy.

Oczekuje się, że każda wspólnota i kraj będą pracować nad tym, jak osiągnąć ten cel w swoim konkretnym kontekście prawnym, kulturowym i społecznym. Wspólnota powinna opisać, co robi, aby osiągnąć cel i wymagania zasadnicze, oraz swoje szersze działania w zakresie ochrony.

Wsparcie zapewnia sieć osób odpowiedzialnych za przygotowanie materiałów.

ZOBOWIĄZANIA FEDERACJI

Aby w pełni realizować naszą misję, zobowiązujemy się by

- Chronić integralność i godność wszystkich osób uczestniczących w życiu wspólnot L'Arche
- Dbać o dobrostan członków naszych wspólnot i jakość naszych relacji

Dlatego wspólnie chcemy rozwijać pozytywną kulturę ochrony, zapobiegać wszelkim rodzajom przemocy i tworzyć bezpieczne środowisko.

Zrobimy to

- realizując cele naszego programu "Standardy i cele ochrony".
- zgodnie z lokalnymi kontekstami i kulturą
- nie pomijając kwestii rozliczania i ewaluacji

ZESTAWIENIE 6 STANDARDÓW I CELÓW



Polityka bezpieczeństwa i zapobiegania nadużyciom

Każda polityka bezpieczeństwa i zapobiegania nadużyciom w L'Arche zawiera oświadczenie o zobowiązaniu do stworzenia i utrzymania bezpiecznego środowiska, w którym nie ma przyzwolenia na żadną formę przemocy ani nadużycia wobec każdego, kto uczestniczy w w życiu L'Arche.



Bezpieczna przestrzeń do rozmowy oraz procedura zgłaszania obaw i incydentów

W każdej wspólnocie L'Arche każdy wie, z kim może porozmawiać o swoich problemach oraz jak zgłosić nadużycie bez obawy o negatywne konsekwencje. Wszystkie zgłaszane obawy i incydenty są badane i udzielana jest odpowiedź.



Rekrutacja i zarządzanie zasobami ludzkimi

W każdej wspólnocie L'Arche każdy może ufać osobom, które przychodzą do wspólnoty L'Arche i biorą udział w jej życiu.



Zarządzanie ryzykiem

Każda wspólnota L'Arche jest świadoma zagrożeń związanych z różnymi formami nadużyć w konkretnych kontekstach i opracowuje protokoły i procedury w celu zmniejszenia tego ryzyka dla wszystkich zaangażowanych w życie L'Arche.



Kodeks postępowania

W każdej wspólnocie L'Arche, każda osoba podejmuje osobiste zobowiązanie do zachowywania się z szacunkiem wobec wszystkich.



Ład organizacyjny i wzięcie odpowiedzialności

W każdej wspólnocie L'Arche, kierownictwo i zarząd biorą odpowiedzialność za stworzenie polityki bezpieczeństwa i ochrony przed nadużyciami oraz przeprowadzanie regularnych przeglądów bezpieczeństwa

STANDARD 1

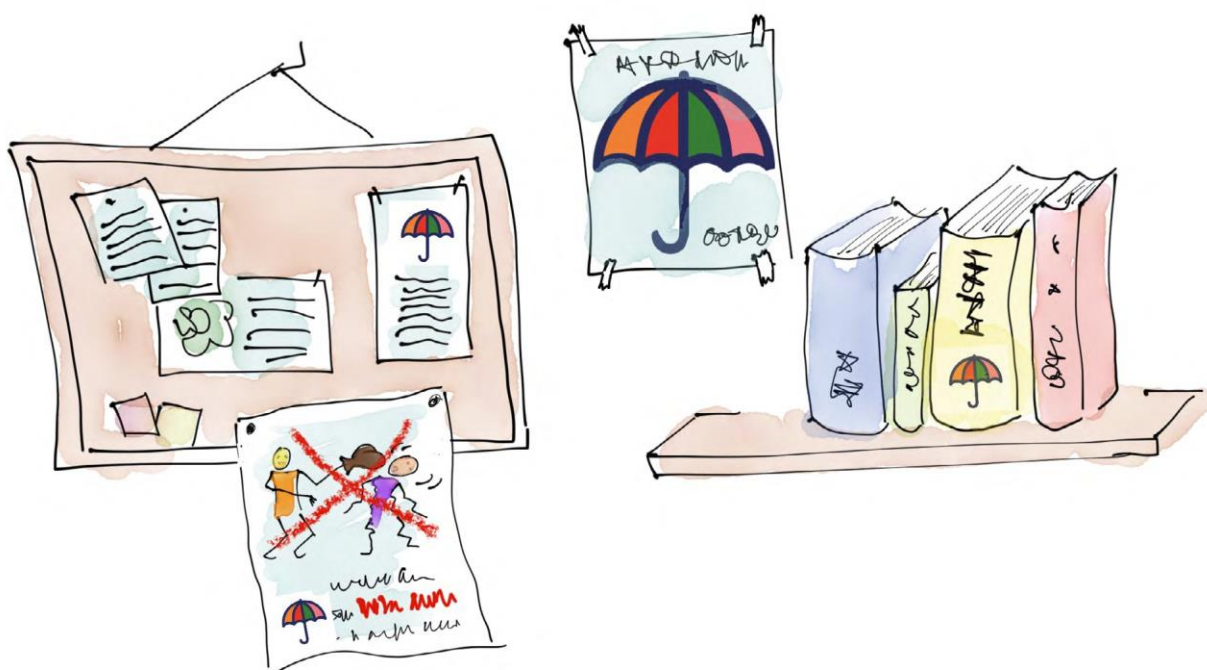
Polityka bezpieczeństwa i zapobiegania nadużyciom

CEL

Polityka bezpieczeństwa każdej wspólnoty L'Arche zawiera zobowiązanie do tworzenia i utrzymywania bezpiecznego środowiska, w którym nie ma przyzwolenia na przemoc i nadużycia wobec żadnej osoby uczestniczącej w życiu L'Arche.

Aby go osiągnąć:

- Wspólnota jasno określa swoją politykę ochrony i zapobiegania nadużyciom, w sposób zrozumiały dla wszystkich.
- Odpowiedzialność za bezpieczeństwo spoczywa na kierownictwie wspólnoty, które może delegować realizację poszczególnych zadań.
- Zasady, procedury i narzędzia dotyczące wszystkich aspektów bezpieczeństwa i ochrony przed nadużyciami są zebrane w jednym miejscu.
- Zasady te uwzględniają i są zgodne z lokalnymi i krajowymi przepisami prawa oraz zmierzają do osiągnięcia standardów i celów Federacji.
- Wspólnota opracowuje procedury postępowania w przypadku incydentów związanych z bezpieczeństwem i ochroną przed nadużyciami oraz organizuje formacje i szkolenia służące budowaniu potencjału.



STANDARD 2

Bezpieczna przestrzeń do rozmowy i procedura zgłaszania obaw i incydentów związanych z bezpieczeństwem

CEL

W każdej wspólnocie L'Arche każdy wie, z kim może porozmawiać o swoich problemach i jak zgłosić nadużycie nie obawiając się negatywnych konsekwencji. Wszystkie zgłoszone sytuacje są rozpatrywane i udzielana jest odpowiedź.

Aby go osiągnąć:

- Wspólnota prowadzi politykę, dzięki której każda osoba ma wolność słowa i działając w dobrej wierze może zgłosić problem lub złożyć raport dotyczący bezpieczeństwa nie obawiając się o negatywne konsekwencje ze strony jakiegokolwiek osoby należącej do wspólnoty.
- Wspólnota posiada system zgłaszania nieprawidłowości, który jest łatwy w użyciu i znany wszystkim zaangażowanym w życie L'Arche. Proces ten ma jasno określone etapy, aktualne kontakty, a w przypadku konfliktu interesów - możliwość zgłaszania nieprawidłowości na szczeblu krajowym, międzynarodowym lub zewnętrznym.
- Wszyscy zaangażowani w życie L'Arche są szkoleni w zakresie polityki i systemu zgłaszania nieprawidłowości w sposób ułatwiający im zrozumienie i stosowanie procedury.
- Zasady zgłaszania dotyczą przeszłych i obecnych incydentów związanych z bezpieczeństwem i ochroną przed nadużyciami.



STANDARD 3

Rekrutacja i zarządzanie zasobami ludzkimi

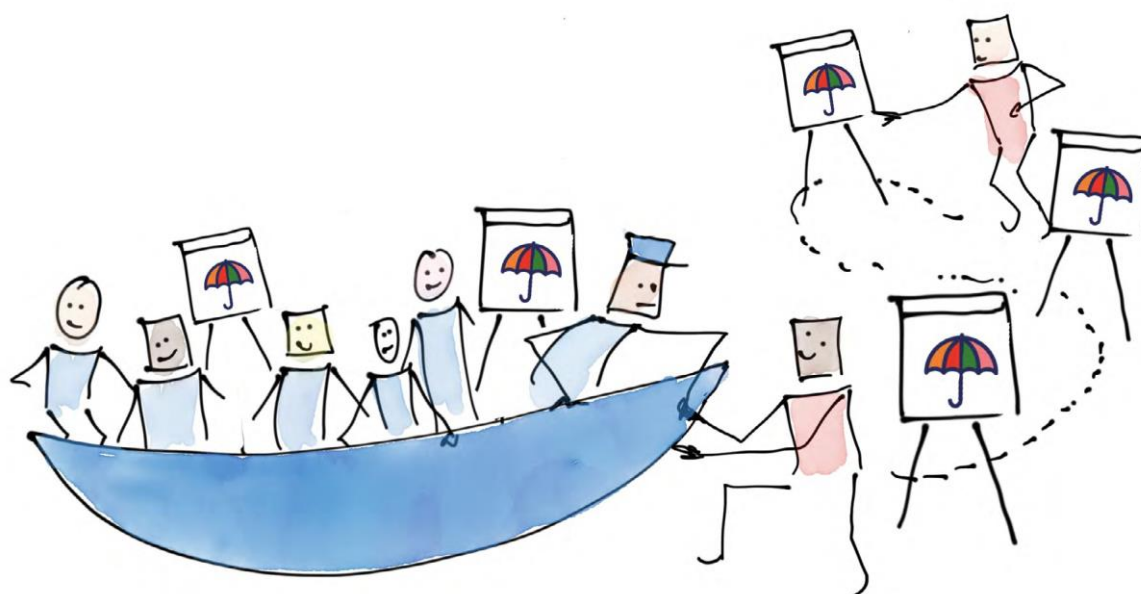
CEL

W każdej wspólnocie L'Arche każdy może ufać osobom, które przychodzą do wspólnoty L'Arche i biorą udział w jej życiu.

Aby go osiągnąć:

Wspólnota tworzy efektywny system rekrutacji i wdrażania w obowiązki:

- Wspólnota zapewnia, w możliwie najpełniejszym zakresie, że w procesie rekrutacji i selekcji weryfikowane jest, czy zachowanie kandydatów jest zgodne z wartościami L'Arche określonymi w Kodeksie Postępowania.
- Podczas rekrutacji i okresu próbnego/ stażu wspólnota informuje o znaczeniu ochrony przed nadużyciami oraz o tym, w jaki sposób wszyscy przyczyniają się do tworzenia pozytywnej kultury budowania bezpieczeństwa.
- Wspólnota szkoli (stosownie do roli) w zakresie sytuacji delikatnych w kontekście towarzyszenia osobom z niepełnosprawnością i życia naszych wspólnot, które mogą narażać członków wspólnoty na ryzyko skrzywdzenia.



STANDARD 4

Zarządzanie Ryzykiem

CEL

Każda wspólnota L'Arche jest świadoma zagrożeń związanych z różnymi formami nadużyć w konkretnych kontekstach i opracowuje protokoły i procedury w celu zmniejszenia tego ryzyka dla wszystkich zaangażowanych w życie L'Arche.

Aby go osiągnąć:

- Wspólnota identyfikuje sytuacje, w których istnieje ryzyko przemocy lub nadużyć.
- Wspólnota ocenia ryzyko, określa sposoby zapobiegania i ustala procedury reagowania w przypadku (podejrzenia) zaistnienia zdarzenia.
- Wspólnota gromadzi te elementy w dokumencie, który podlega regularnym przeglądom.
- Wspólnota informuje o incydentach i działaniach podjętych w ich następstwie zarząd, organy nadzorujące oraz przedstawiciela Federacji, wedle wymagań.



STANDARD 5

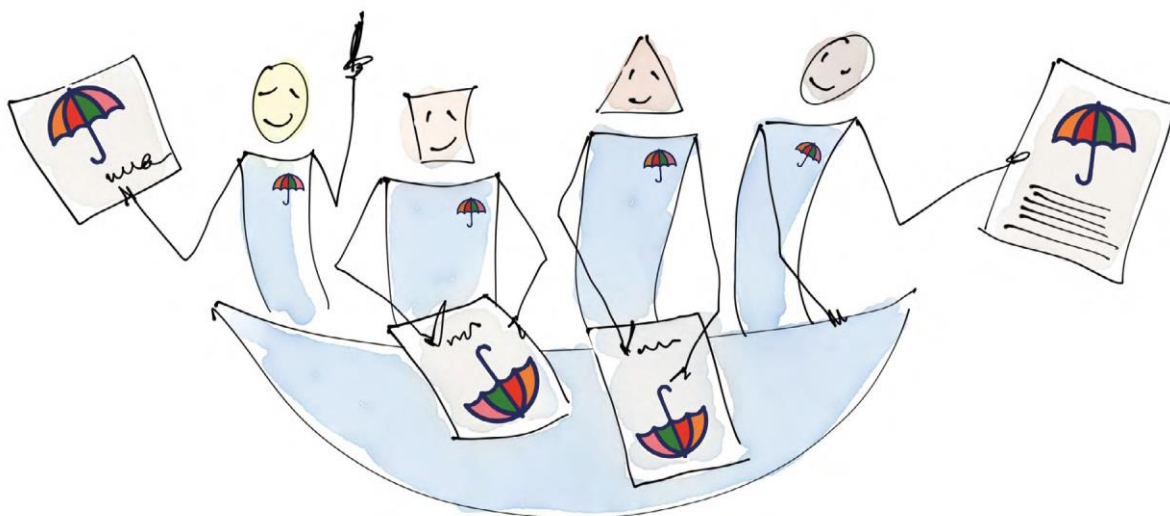
Kodeks Postępowania

CEL

W każdej wspólnocie L'Arche, każda osoba podejmuje osobiste zobowiązanie do zachowywania się z szacunkiem wobec wszystkich.

Aby go osiągnąć:

- Wspólnota posiada kodeks postępowania, który jasno określa oczekiwania i zachowania mające na celu dobro i ochronę każdej osoby oraz spełnia lub przewyższa standardy kodeksu postępowania L'Arche International.
- Wspólnota określa konsekwencje niespełnienia tych oczekiwań.
- Każda osoba zostaje przeszkolona, zapoznaje się z kodeksem postępowania i akceptuje jego postanowienia. Pracownicy, członkowie zarządu i wolontariusze podpisują kodeks postępowania.
- Wspólnota zapewnia łatwo dostępną i zrozumiałą dla wszystkich stałą formację w zakresie Kodeksu Postępowania i osobistej odpowiedzialności za bezpieczeństwo i ochronę przed nadużyciami. Obejmuje to okresowe odświeżanie wiedzy. Każdy, kto uczestniczy w życiu L'Arche, przechodzi takie szkolenie (pracownicy, członkowie zarządu, wolontariusze, osoby z niepełnosprawnością...).



STANDARD 6

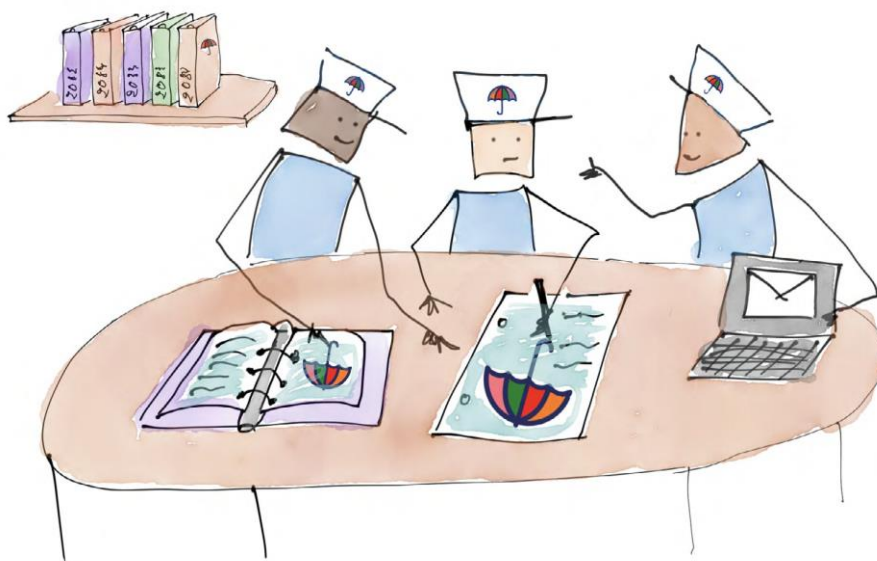
Ład organizacyjny i wzięcie odpowiedzialności

CEL

W każdej wspólnocie L'Arche, kierownictwo i zarząd biorą odpowiedzialność za stworzenie polityki bezpieczeństwa i ochrony przed nadużyciami oraz przeprowadzanie regularnych przeglądów bezpieczeństwa

Aby go osiągnąć:

- Zarząd i kierownictwo zapewniają przeprowadzanie corocznego, systematycznego przeglądu wszystkich polityk i procedur dotyczących bezpieczeństwa.
- Kierownictwo regularnie przedstawia sprawozdania z działań z zakresu ochrony przed nadużyciami na spotkaniach zarządu.
- Zarząd i kierownictwo zgłaszają działania z zakresu ochrony przed nadużyciami:
 - > lokalnie do organów regulacyjnych w formie i terminach wymaganych przez prawo
 - > Przynajmniej raz w roku należy przedstawić raport podsumowujący odpowiednim strukturom L'Arche (struktury krajowe lub przedstawiciel Federacji). Ma to na celu zebranie istotnych trendów i wniosków.





Ochrona i Zapobieganie Nadużyciom

Ochrona i zapobieganie nadużyciom:

Standardy i Cele

DI- 370-02 – March 2022

Niniejszy dokument został zatwierdzony przez
Międzynarodowy Zespół Dyrektorów w marcu 2022 r.
Następna weryfikacja: marzec 2024 r.

