

## DOKUMENTACJA TECHNICZNA

**STADIUM:** PROJEKT BUDOWLANO-WYKONAWCZY

**OBIEKT:** Przebudowa zjazdu zwykłego z drogi publicznej nr 560919K kategorii gminnej, ul. Europejskiej na działkach nr 85, 368/1, 370/24, 370/22 w Śledziejowicach, na działki nr 370/25 i 368/2 obr. 0027 Śledziejowice j.e. 121905\_5 Wieliczka-G

**BRANŻA:** Teletechnika

**TEMAT:** Rozwiązania dla usunięcia kolizji sieci teletechnicznych ORANGE

**BIURO PROJEKTOWE** Biuro Projektów Komunikacji „TRASA“  
**DROGOWE:** Krzysztof Lewandowski  
32-060 Liszki; Piekary 57

**BIURO BRANŻOWE:** MEGATEL s.c.; Zakrzowiec 37; 32-003 Podłęże

**INWESTOR:** Fundacja L'Arche  
Śledziejowice 336;32-020 Wieliczka

**Rozdzielnik:** pdf. nr. 1 - Inwestor  
2 - Orange  
3 - a/a

**Nr. oprac.:** MTK-1/09/2025/zt

**Projektował:** mgr inż. Tadeusz Ziobro  
upr. nr ewid. 0265/96/U

mgr inż. Tadeusz Ziobro  
Upr. bud. Nr 0265/96/U do projektowania  
i kierowania robotami w budownictwie  
telekomunikacyjnym bez ograniczeń  
w specjalności telekomunikacja przewodowa  
wraz z infrastrukturą towarzyszącą  
tel.: 012- 28 18 243

**Sprawdził:** mgr inż. Szymon Bigaj  
upr. nr ewid. MAP/0661/PWBT/15

mgr inż. SZYMON BIGAJ  
Uprawnienia budowlane do projektowania  
i kierowania robotami budowlanymi  
bez ograniczeń  
w specjalności telekomunikacyjnej  
Nr ewid. MAP/0661/PWBT/15

wrzesień 2025 r.

## **SPIS TREŚCI**

### **1. Dane ogólne**

- 1.1 Inwestor, Właściciel sieci teletechnicznej
- 1.2 Wykonawca robót
- 1.3 Przedmiot projektu
- 1.4 Podstawa opracowania
- 1.5 Zakres rzeczowy
- 1.6 Informacja do Planu BIOZ, BHP
- 1.7 Ocena wpływu robót na środowisko
- 1.8 Informacja o obszarze oddziaływania obiektu
- 1.9 Harmonogram realizacji
- 1.10 Uzgodnienia
- 1.11 Oświadczenie o kompletności i zgodności z PN oraz Prawem Budowlanym
- 1.12 Kontakty techniczno-organizacyjne

### **2. Część opisowa**

- 2.1 Charakterystyka inwestycji
- 2.2 Inwentaryzacja kolizyjnej infrastruktury teletechnicznej
- 2.3 Rozwiązania techniczne dla zinwentaryzowanych kolizji
- 2.4 Zalecenia techniczne
- 2.5 Dokumentacje związane
- 2.6 Zestawienie materiałów podstawowych
- 2.7 Przedmiar robót

### **3. Załączniki**

- 3.1 Wykaz obowiązujących Polskich Norm i Przepisów
- 3.2 Warunki techniczne ORANGE
- 3.3 Notatka służbowa z wizji lokalnej w terenie
- 3.4 Opinia z narady koordynacyjnej
- 3.5 Wypis z rejestru gruntów
- 3.6 Zgody pozyskane

### **4. Dokumenty formalne**

- 4.1 Uprawnienia branżowe
- 4.2 Zaświadczenia o przynależności do MOIIB
- 4.3 Oświadczenie projektanta i sprawdzającego

### **5. Część rysunkowa**

- 5.1 Orientacja
- 5.2 Sytuacja
- 5.3 Schemat trasowy – geoportal
- 5.4 Schemat rozwinięty i profile słupów

## 1. DANE OGÓLNE

### 1.1 Inwestor, Właściciel sieci teletechnicznej

**INWESTOR: Fundacja L'Arche; Śledziejowice 336;32-020 Wieliczka**

Właściciel kolizyjnych sieci teletechnicznych:

- **Orange Polska S.A.**; Hurt, Infrastruktura i Serwis Usług  
Zarządzanie Zasobami Infrastruktury i Obsługi Klienta ul. 29 Listopada 20, 31-501 Kraków  
Inwestor w ramach przebudowy wjazdu usunie kolizje sieci naziemnej – własność Orange.

### 1.2 Wykonawca robót

Podwykonawca branży teletechnicznej zostanie wybrany przez Inwestora spośród firm specjalistycznych posiadających rekomendację ORANGE. Zabezpieczenie kolidującej infrastruktury powinno być dokonane przy nadzorze służb technicznych właściciela:

- **Orange** Zarządzanie Zasobami Infrastruktury i Obsługi Klienta

### 1.3 Przedmiot projektu

Przedmiotem projektu jest przebudowa istniejącej kolizyjnej sieci teletechnicznej naziemnej – własność Orange (1 słup SDBU - 6 z podwieszonymi kablami) zgodnie z wydanymi warunkami technicznymi Orange 2503170110/TTDSIKU/TK/01 z 14.04.2025 w związku z przebudową zjazdu zwykłego z drogi publicznej nr 560919K kategorii gminnej, ul. Europejskiej na działkach nr 85, 368/1, 370/24, 370/22 w Śledziejowicach, na działki nr 370/25 i 368/2 obr. 0027 Śledziejowice j.e. 121905\_5 Wieliczka-G.

### 1.4 Podstawa opracowania

- Warunki techniczne ORANGE nr 2503170110/TTDSIKU/TK/01 z 14.04.2025
- Inwentaryzacja infrastruktury w terenie
- Uzgodnienie z narady koordynacyjnej starostwo powiatowe Kraków
- Uzgodnienia międzybranżowe w Biurze Projektów Komunikacji TRASA
- Uzgodnienia z Inwestorem
- Projekt Zagospodarowania Terenu

### 1.5 Zakres rzeczowy

Infrastruktura Orange

- Przebudowa 1 słupa SŻB-7
- przebudowa 1otw. kanalizacji teletechnicznej z wykorzystaniem rur RHDPE 40/3,7 wraz z kablem tD ze słupa do studni kablowej niekolizyjnej ( skrócenie o 2m )
- Przebudowa kabli teletechnicznych miejscowych i abonenckich
- zabezpieczenie kanalizacji 2otw pod jezdnią

### 1.6 Informacja do Planu BIOZ, BHP

Zakłada się, że roboty związane z infrastrukturą telekomunikacyjną będą częścią ogólnych robót budowlanych, dla których Inwestor przygotowuje plan bezpieczeństwa i ochrony zdrowia oparty m. in. na przepisach zawartych w Kodeksie Pracy – Dział X – Dz. U z 2.02.96 z późniejszymi zmianami, Rozporządzenie MI z dnia 06.02.2003 w sprawie BHP podczas wykonywania robót budowlanych, Prawie Budowlanym i przepisach branżowych. W trakcie prowadzonych robót podwykonawca branżowy zobowiązany jest przestrzegać szczegółowych przepisów dotyczących bezpieczeństwa i higieny pracy w budownictwie telekomunikacyjnym (określone w Załączniku do Decyzji nr 22

Dyrektora Generalnego PPTT z dnia 12 lipca 1989 r. pt. „Przepisy bezpieczeństwa i higieny pracy przy budowie (montażu), remoncie, konserwacji i obsłudze urządzeń, infrastruktury telekomunikacyjnej”. Wykaz głównych prac branży teletechnicznej, podczas których możliwe jest zagrożenie bezpieczeństwa pracowników lub osób postronnych:

- prace ziemne, wykonywanie wykopów o głębokości od 0,7m do 1,5m
- prace instalacyjne, montażowe, rozbiórki w pobliżu czynnych lub nieznanych kabli EN, rurociągów gazowych, wodociągów (skrzyżowania i zbliżenia)

Kierownik budowy zobowiązany jest zapewnić pracownikom wstępne przeszkolenie z zakresu BHP zwracając przy tym uwagę na właściwą koordynację z podwykonawcami innych branż i przede wszystkim ustalenie optymalnego harmonogramu prac. Teren budowy, na którym są prowadzone roboty ziemne, wykopy, należy oznaczyć i zabezpieczyć przed dostępem osób nieuprawnionych. Prace budowlane w pobliżu czynnych kabli EN, rurociągów i urządzeń należy prowadzić ze zwiększoną ostrożnością, zapewniając nadzór służb technicznych TAURON Kraków. Inwestor powinien powiadomić właściwego inspektora pracy o rozpoczęciu robót.

Kierownik budowy zobowiązany jest zapewnić właściwą koordynację robót podwykonawców.

### **1.7 Ocena wpływu robót na środowisko**

Roboty związane z usuwaniem kolizji teletechnicznych nie stwarzają zagrożeń ekologicznych, nie oddziałują szkodliwie na środowisko. Materiały użyte do budowy kanalizacji (beton, tworzywa sztuczne PP, RPP, PE) są bezpieczne dla środowiska i zdrowia człowieka. Posiadają świadectwa dopuszczalności, atesty. Okres trwałości przewiduje się na 30 lat a po wykorzystaniu mogą zostać poddane utylizacji lub recyklingowi. Zgodnie z rozporządzeniami Ministra Infrastruktury RP budowa kanalizacji teletechnicznych, kabli światłowodowych i telekomunikacyjnych sieci naziemnych nie jest inwestycją szczególnie szkodliwą dla środowiska, ani mogącą pogorszyć jego stan.

### **1.8 Informacja o obszarze oddziaływania obiektu**

- 1) Przepisy w oparciu, o które dokonano określenia obszaru oddziaływania obiektu;
  - Prawo Budowlane art. 7. ust 2 punkt 2 Ustawy z dn 7 lipca 1994r z późniejszymi zmianami
  - Rozporządzenie Ministra Infrastruktury z 26.10.2005 w sprawie warunków technicznych jakim powinny odpowiadać telekomunikacyjne obiekty budowlane i ich usytuowanie
- 2) obszar oddziaływania obiektu (kanalizacji teletechnicznej lotw. z umieszczonymi w niej kablami miedzianymi i światłowodowymi) mieści się w całości na działkach, na których został zaprojektowany.

### **1.9 Harmonogram realizacji**

Podwykonawca branżowy rozpocznie prace związane z przebudową kanalizacji w terminie uzgodnionym z Głównym Wykonawcą robót budowlanych, służbami technicznymi ORANGE, raz Inwestorem. Konieczne będzie bieżące uzgadnianie zakresu, miejsca i czasu z Kierownikiem budowy i Inspektorem Nadzoru, tudzież z innymi wykonawcami branżowymi (woda, gaz, EN, CO)

W wyniku konsultacji z zainteresowanymi Stronami projektuje się następujący harmonogram prac:

1. komisyjne (w obecności służb ORANGE) przekazanie placu budowy
2. przebudowa nawiązania studnia kablowa słup teletechniczny
3. budowa słupa teletechnicznego
4. przebudowa kabli teletechnicznych
5. likwidacja kolizyjnego słupa teletechnicznego
6. zabezpieczenie istniejącej kanalizacji pod rowem i wjazdem, regulacja remont studni kablowej
7. pomiary końcowe przebudowywanych kabli, sprawdzenia funkcjonalne usług u Klientów
8. odbiór techniczny z udziałem przedstawicieli ORANGE

### **1.10 Uzgodnienia**

Projekt budowlany uzgodniono z:

- NK ZUD Starostwo Wieliczka
- ORANGE Zarządzanie Zasobami Infrastruktury i Obsługi Klienta

### **1.11 Oświadczenie o kompletności i zgodności z PN oraz Prawem Budowlanym**

Autorzy oświadczają, że przedmiotowy projekt budowlany branży teletechnicznej spełnia warunki techniczne określone w Prawie Budowlanym, Polskich Normach, Normach Branżowych, Normach Zakładowych Orange oraz w przepisach BHP przy budowie, remoncie, konserwacji i obsłudze technicznej linii i urządzeń telekomunikacyjnych. Szczegółowy wykaz obowiązujących Norm i Przepisów zawiera załącznik. Projekt jest kompletny z punktu widzenia celu, któremu ma służyć.

### **1.12 Kontakty techniczno-organizacyjne**

Kontakty na właścicieli / zarządców kolizyjnych sieci oraz Biur projektowych:

#### **1. ORANGE Polska**

Hurt, Infrastruktura i Serwis Usług, Zarządzanie Zasobami Infrastruktury i Obsługi Klienta  
ul. 29 Listopada 20, 31-401 Kraków  
e-mail: [przebudowa.infrastruktury.krakow@orange.com](mailto:przebudowa.infrastruktury.krakow@orange.com)

#### **2. Biuro Projektów Komunikacji „TRASA“**

Krzysztof Lewandowski, 32-060 Liszki; Piekary 57  
e-mail: [biuro@trasa.krakow.pl](mailto:biuro@trasa.krakow.pl)

#### **3. Megatel s.c.**

Zakrzowiec 37; 32-003 Podłęże  
Tadeusz Ziobro tel: 601 915 542;  
e-mail: [biuro@megatel.krakow.pl](mailto:biuro@megatel.krakow.pl)

#### **4. Fundacja L'Arche; Śledziejowice 336;32-020 Wieliczka**

## 2. CZĘŚĆ OPISOWA

### 2.1 Ogólna charakterystyka inwestycji

ADRES INWESTYCJI:	Śledziejowice, gmina Wieliczka dz nr 85, 368/1, 370/24, 370/22, 370/25 i 368/2 obr. 0027 Śledziejowice j.e. 121905_5 Wieliczka-G”
INWESTOR:	Fundacja L’Arche Śledziejowice 336;32-020 Wieliczka
DROGOWY PROJEKTANT:	Biuro Projektów Komunikacji „TRASA” Krzysztof Lewandowski; Piekary 57; 32-060 Liszki
PROJEKTANT BRANŻOWY:	MEGATEL S. C. Małgorzata Niechaj, Tadeusz Ziobro Zakrzowiec 37; 32-003 Podłęże

Główna Inwestycja to „Przebudowa zjazdu zwykłego z drogi publicznej nr 560919K kategorii gminnej, ul. Europejskiej na działkach nr 85, 368/1, 370/24, 370/22 w Śledziejowicach, na działki nr 370/25 i 368/2 obr. 0027 Śledziejowice j.e. 121905\_5 Wieliczka-G”

Inwestycja obejmuje:

- budowę zjazdu klasy C2 o nawierzchni zjazdu z kostki betonowej o szerokości jezdni 4,0m z wyokrągleniem krawędzi promieniem 5m wraz z obustronnymi poboczami z kostki o szer. 0,75m,
- budowę rowu krytego pod zjazdem fi400 o długości 12m ze ścianką czołową grubości 20cm, umocnienie dna rowu korytem betonowym skrzynkowym 56x38x49cm na wylocie rowu krytego na dł. 8m,
- oczyszczenie i wyprofilowanie rowu na dalszych 8m,
- budowę ścieku typu ac o na końcu zjazdu,
- roboty rozbiórkowe związane z rozbiórką przepustu wraz ze ściankami czołowymi,
- roboty ziemne konieczne do realizacji inwestycji takie jak zdjęcie warstwy humusu, wykonanie koryta pod nawierzchnie, wykopy i przekopy, zasypy i zagęszczenie gruntu.

Ulica Europejska zlokalizowana m. innymi na działkach nr 85, 368/1, 370/24, 370/22 jest drogą publiczną w zarządzie Gminnego Zarządu Dróg w Wieliczce. Droga gminna posiada jezdnię o nawierzchni asfaltowej o szerokości w miejscu projektowanego zjazdu wynoszącej ok. 5m. Przekrój ulicy Europejskiej jest drogowy z obustronnymi poboczami oraz jednostronnym rowem drogowym zlokalizowanym po południowej stronie jezdni. Odwodnienie drogi jest powierzchniowe, realizowane za pomocą spadku jednostronnego jezdni do rowu drogowego. W rejonie rowu krytego planowanego do zarurowania zinwentaryzowano wylot przyłączy ze ściekami sanitarnymi, wpuszczonymi od strony posesji nr 388. Wzdłuż jezdni zlokalizowana jest zabudowa jednorodzinna. W stanie istniejącym funkcjonuje zjazd na drogę wewnętrzną na działkach nr 370/25 i 368/2 z rowem krytym fi400. Zjazd nie posiada normatywnych parametrów, w tym wyłukowań. Droga wewnętrzna na działce nr 370/25 jest drogą o nawierzchni z kruszywa o szerokości ok. 3,5m.

Przebudowa zjazdu związana jest z przebudową drogi na działce 370/25 do szerokości jezdni 4,0m w ramach inwestycji polegającej na budowie budynku dla Fundacji Fundacja L'Arche zlokalizowanego w miejscowości Śledziejowice. Dla wspomnianej inwestycji uzyskano decyzję pozwolenia na budowę nr 1216.2019 z dnia 02.08.2019r.

Dla przebudowy zjazdu uzyskano zgodę Gminnego Zarządu Dróg w Wieliczce o sygnaturze GZD.4410.3.48.2025 z dnia **15.04.2025r.** oraz opinię GZD.423.2.2.2018 z **05.11.2018r.**

Z uwagi na istniejące zagospodarowanie wokół drogi na działce 370/25 jako zabudowa jednorodzinna oraz planowane zagospodarowanie na działce nr 368/2 oraz 367/6 w postaci budynków przeznaczonych na stały pobyt ludzi, zjazd zaprojektowano klasy C2.

Działki nr 370/25 i 368/2 posiadają dostęp do dróg publicznych poprzez drogę gminną nr 560919K, ul. Europejską. W ramach niniejszej dokumentacji zaprojektowano zjazd o szerokości jezdni 4,0m wraz z obustronnymi pobocznymi z kruszywa o szerokości 0,75m. Nawierzchnię jezdni zjazdu zaprojektowano z kostki. Szerokość zjazdu wynika z dostępnej powierzchni, szerokości działki oraz dowiązania do szerokości drogi wewnętrznej 4m objętej pozwoleniem na budowę nr 1216.2019 z dnia 02.08.2019r. Na początkowym zakresie zjazd został dowiązany sytuacyjnie oraz wysokościowo do krawędzi drogi gminnej. Na styku zjazdu oraz drogi gminnej zaprojektowano wyokrąglenie promieniem 5m. Powierzchnia pasa drogowego zajęta przez rzut poziomy zjazdu wynosi 21m<sup>2</sup>. Zjazd będzie zlokalizowany na działkach drogowych nr 85, 368/1, 370/24, 370/22.



Inwestycja koliduje z naziemną siecią teletechniczną ORANGE

Niniejszy projekt branżowy dotyczy przebudowy kolizyjnego słupa teletechnicznego, przebudowy kabli napowietrznych przy założeniu minimalizacji kosztów ponoszonych na ten cel przez Inwestora.

## 2.2 Inwentaryzacja stanu aktualnego kolizyjnej infrastruktury teletechnicznej

W ramach wizji lokalnej w terenie w miejscowości Śledziejowice oraz na podstawie WT 2503170110/TTDSIKU/TK/01 z 14.04.2025 w związku z „Przebudowa zjazdu zwykłego z drogi publicznej nr 560919K kategorii gminnej, ul. Europejskiej na działkach nr 85, 368/1, 370/24, 370/22 w Śledziejowicach, na działki nr 370/25 i 368/2 obr. 0027 Śledziejowice j.e. 121905\_5 Wieliczka-G zinventaryzowano następującą kolizyjną infrastrukturę teletechniczną **Orange**

- sieć teletechniczną naziemną ORANGE:
- kolizyjny słup betonowy pojedynczy SŻB-7 z podwieszonymi kablami sieci miejscowej oraz abonenckimi, także z 2 obiektami słupowymi SK-30
- kanalizacje teletechniczna 2otw pod jezdnią ul. Europejskiej w relacji st1-st2 z nawiązaniem do kolizyjnego słupa rura RHDPE 40/3.7 i kablem Cu4 XzTKMXpw15x4x0.5
- podwieszony na słupie kabel naziemny typu XzTKMXpwn 25x4x0,5 (Cu1) i XzTKMXpwn 35x4x0,5 (Cu2)
- kabel ziemny nawiązujący do słupa typu XzTKMXpw 15x4x0,5 (Cu4)

kod	oznaczenie kabla	położenie	profil	trasa kabla
cu1	WIC0108A/41-45/A	odc słupowy	XzTKMXpwn 25x4x0.5	sl1sl5sl4sl3
cu2	WIC0108A/41-46/A	odc słupowy	XzTKMXpwn 35x4x0.5	sl2sl1
cu3	WIC0108A/46-46/A	napowietrznie	XzTKMXpwn 5x4x0.5	sl1pd1
cu4	WIC0108A/53-55/A_TAX2021	doziemne	XzTKMXpw 15x4x0.5	st2sl1pd2
cu4	WIC0108A/53-55/A_TAX2021	napowietrznie	XzTKMXpw 15x4x0.5	

w relacjach

cu1	WIC0108A/41-45/A	sl SLEDZIEJOWIC/OSL/00033 - sl SLEDZIEJOWIC/OSL/00038
cu2	WIC0108A/41-46/A	sl SLEDZIEJOWIC/OSL/00037 - sl SLEDZIEJOWIC/OSL/00033
cu3	WIC0108A/46-46/A	sl SLEDZIEJOWIC/OSL/00033 - pd (KRA) WIC0108A/04/0606P
cu4	WIC0108A/53-55/A_TAX2021	st SLEDZIEJOWIC/OST/00005 - sl SLEDZIEJOWIC/OSL/00033
cu4	WIC0108A/53-55/A_TAX2021	sl SLEDZIEJOWIC/OSL/00033 - pd (KRA) WIC0108A/05/0305P

z obiektami na słupach

Kolizyjny słup podlegający przebudowie to SL 1 WIE/A04/28-7

kod	typ	obiekt w pastel	atrybuty dodatkowe
pd1	PD	PD (KRA) WIC0108A/04/0606P	rodzaj: Na słupie, na słupie: tak
pd2	PD	PD (KRA) WIC0108A/05/0305P	rodzaj: Na słupie, na słupie: tak, lokalizacja: LEDZIEJOWICE 336
sl1	słup	słup (KRA) WIE/A04/28-7	model: Pojedynczy
sl2	słup	słup (KRA) WIE/A04/28-6	model: Bliźniaczy
sl4	słup	słup (KRA) WIE/A04/28-9	model: Pojedynczy
sl5	słup	słup (KRA) WIE/A04/28-8	model: Pojedynczy
st1	studnia	studnia (KRA) WIE/A04/28/6	model: SK-6
st2	studnia	studnia (KRA) WIE/A04/28/5	model: SK-6
zk1	zk w obiekcie	zk w obiekcie (KRA) WIC0108A/41-46/1	obiekt: słup, pastel: WIE/A04/28-7, noss: SLEDZIEJOWIC/OSL/00033

### 2.3 Projektowane rozwiązania techniczne dla usunięcia kolizji sieci teletechnicznych

Projektuje się następujące rozwiązanie dla usunięcia kolizji sieci teletechnicznej Orange:

Wybudować słup żelbetowy SZB-7, oraz rurociąg kablowy 1otw. RHDPE 40/3,7 o długości 3m w nowej niekolizyjnej lokalizacji wg. Rys. 2 – Sytuacja. Wykonać instalacje uziemiające na słupie zgodnie z BN-75/8984-03 oraz ZN/OPL-96/027. Czynne kable naziemne XzTKMXpwn 35x4x0.5 oraz XzTKMXpw 25x4x0.5 należy przełożyć z wykorzystaniem nowej podbudowy słupowej oraz rurociągu (patrz Rys. 3 - Schemat rozwinięty i profile słupów). Po przebudowie kabli zlikwidować kolizyjny słup SZB-7 Istniejąca kanalizacja kablowa 2otw na odcinku pod projektowanym wjazdem zabezpieczyć rurą ochronną dwudzielną AROT APS 120/110. Prace prowadzić pod bezpośrednim nadzorem służb technicznych ORANGE. Prace budowlane wykonywać ostrożnie, w pobliżu kabli - ręcznie, zgodnie z zaleceniami zawartymi w Normach Zakładowych ORANGE, pod nadzorem upoważnionych przedstawicieli Orange. Prace związane z usuwaniem w/w kolizji prowadzić tak aby było możliwe odtworzenie infrastruktury w dotychczasowej funkcjonalności. Po przebudowie potwierdzić dotychczasową funkcjonalność infrastruktury ORANGE u właściwych służb technicznych Operatora.

### 2.4 Zalecenia techniczne dotyczące wykonawstwa i harmonogramu robót

Projektowany ciąg kanalizacji kablowej 1otw (nawiązanie) oraz słup teletechniczny usytuować jak zaznaczono na Rys. 2 – Sytuacja. Długość wykopów - na odcinku od studni do studni. Głębokość wykopów od 0,7 do 1,5 m. Szerokość wykopów - min 0.40 m. Przed przystąpieniem do prac przeszkolić pracowników pod kątem współpracy z innymi podwykonawcami oraz mogącymi wystąpić zagrożeniami. W trakcie prac zachowywać przepisy BHP określone dla robót liniowych w telekomunikacji. Kanalizacja powinna przebiegać w miarę możliwości ponad innymi urządzeniami podziemnymi takimi jak kable energetyczne i wodociągi (z wyjątkiem gazociągów). Odległość między jezdnią a kablami sieci napowietrznej powinna wynosić 5.5m. Zachować minimalne

odległości zgodne z Zarządzeniem MI z 2005r. w sprawie odległości zbliżeń i skrzyżowań z sieciami i infrastrukturą podziemną. W trakcie budowy stosować się do wymagań Norm Zakładowych Orange, Netia. Kolizje (skrzyżowania z kablami energetycznymi NN i pozostałą infrastrukturą uzbrojenia, gaz, CO) rozwiązać przez stosowanie rur ochronnych AROT DVK 110 lub dwudzielnych AROT APS120/110, AROT APS 160 o dł 2 x 2.5 =5m przy skrzyżowaniach i zbliżeniach (gdy brak możliwości zachowania odległości kanalizacji pierwotnej od kabli energetycznych > 0.5 m). Zachować, odtworzyć dotychczasową funkcjonalność infrastruktury sieciowej. W porozumieniu ze służbami technicznymi ORANGE, potwierdzić pełną funkcjonalność kabli po przebudowie. Na żądanie właściciela wykonać pomiary kabli po przebudowie, stałoprądowe na wolnych parach i funkcjonalne. Wszystkie prace wykonywać ostrożnie w pobliżu kabli ręcznie, zgodnie z zaleceniami zawartymi w Branżowych Normach Zakładowych i pod nadzorem upoważnionych przedstawicieli ORANGE. Prace związane z przebudową kanalizacji teletechnicznej prowadzić tak aby było możliwe odtworzenie infrastruktury w dotychczasowej funkcjonalności bez przerw w świadczeniu usług dla Klientów. W przypadku stwierdzenia uszkodzenia teletechnicznych studni kablowych, uszkodzenia lub niedrożności podziemnej kanalizacji teletechnicznej w zakresie, którego dotyczy niniejsze opracowanie wykonać niezbędne naprawy (uzupełnić ubytki studni sąsiednich, udrożnić, wymienić uszkodzone odcinki kanalizacji). Informacje o planowanym rozpoczęciu i czasie trwania robót co najmniej 30 dniowym wyprzedzeniem wysłać do właścicieli. Po przebudowie potwierdzić dotychczasową funkcjonalność infrastruktury teletransmisyjnej Operatorów u właściwych służb technicznych. Przebudowywane i remontowane studnie kablowe powinny być wyposażone w pokrywy zewnętrzne, z układem zasuwowo-ryglowym, blokowanym zamkiem Abloy oraz przystosowane do zamontowania czujników systemu monitorowania elementów sieci.

## 2.5 Dokumentacje związane

Niniejsze opracowanie - Projekt budowlano-wykonawczy branży teletechnicznej jest pierwszą częścią dokumentacji projektowej. Opracowania kosztorysowe, Szczegółowe Specyfikacje Techniczne Wykonawstwa i Odbioru Robót zostaną opracowane zgodnie z harmonogramem Inwestora oraz Biura Projektowego TRASA Zakłada się ponadto, że w czasie budowy Wykonawca ściśle współpracując z właścicielami infrastruktur telekomunikacyjnych będzie miał możliwość wykorzystania dokumentacji paszportyzacyjnej ORANGE. Harmonogram prac przełączeniowych zostanie skoordynowany z pozostałymi branżami oraz na etapie budowy z właścicielami infrastruktury telekomunikacyjnej z możliwością aktualizacji przez kierownika budowy oraz projektanta w ramach nadzoru autorskiego.

## 2.6 Zestawienie materiałów podstawowych

- Słup żelbetowy SZB-7 z osprzętem uziemiającym - 1 szt.
- Rura RHDPE 40/3,7 - 7m
- Rurą AROT APS 120/110 - 2x3m
- kable sieci miejscowej ponownie wykorzystane

## 2.7 Przedmiar Robót

- Budowa słupa żelbetowego SZB-7 - 1 szt.
- Przebudowa rurociągu kablowego z rur RHDPE 40/3,7 - 7m
- Re-montaż obiektów na słupie SK-30 - 2szt
- Przełożenie kabli XzTKMXpwn 25x4x0,5 / XzTKMXpwn 35x4x0,5 - 100m
- Przełożenie kabla XzTKMXpw 15x4x0,5 - 10m
- Zabezpieczenie rurą AROT APS 120/110 - 2x3m
- Likwidacja słupa SZB-7 - 1szt.
- Przełożenie, uporządkowanie czynnych przyłączy abonenckich wg aktualnej doc. Orange (kable obiekty powtórnie wykorzystane)

### **3. ZAŁĄCZNIKI**

3.1 Wykaz obowiązujących Polskich Norm i Przepisów

3.2 Warunki techniczne ORANGE

3.3 Notatka służbowa

3.4 Opinia z narady koordynacyjnej Powiat Kraków

3.5 Wypis z rejestru gruntów

3.6 Zgody uzyskane

### 3.1 Wykaz obowiązujących norm, instrukcji, rozporządzeń i ustaw

1. ZN-OPL/96 Normy Zakładowe OPL S.A.
2. TT TDC-061-05 Normy Zakładowe NETIA TT
3. BN- 70- 77; 85-89 Normy Branżowe z zakresu telekomunikacyjnych sieci miejscowych
4. Ustawa o wspieraniu rozwoju usług i sieci telekomunikacyjnych z dn 07.05.2010
5. Ustawa z dnia 16 lipca 2004 r. Prawo telekomunikacyjne
6. Ustawa z dnia 28 lipca 2005r. Prawo Budowlane (Dz.U. nr 163, poz.13644)
7. Ustawa z dnia 27 marca 2003 r. o planowaniu i zagospodarowaniu przestrzennym (tekst pierwotny: Dz. U. 2003 r. Nr 80 poz. 717) (tekst jednolity: Dz. U. 2012 r. poz. 647)
9. Ustawa z dnia 3 lutego 1995 r. o ochronie gruntów rolnych i leśnych (Dz.U. nr 16,
10. Ustawa z dnia 21 marca 1985 r. o drogach publicznych (Dz.U. nr 14, poz.60 ze zmianami
11. Prawo geodezyjne i kartograficzne (tekst jednolity Dz. U 2010r. nr 193 poz 1287
12. Rozporządzenie Ministra Transportu, Budownictwa i Gospodarki Morskiej z dnia 25 kwietnia 2012 r. w sprawie szczegółowego zakresu i formy projektu budowlanego
13. Rozporządzenie Ministra Infrastruktury z dnia 1 kwietnia 2010 r. zmieniające rozporządzenie w sprawie warunków technicznych, jakim powinny odpowiadać drogi publiczne i ich usytuowanie (Dz.U. 2010 nr 65 poz. 407)
14. Rozporządzenie Ministra Administracji i Cyfryzacji z dnia 12 lutego 2013 r. w sprawie bazy danych geodezyjnej ewidencji sieci uzbrojenia terenu, bazy danych obiektów topograficznych oraz mapy zasadniczej (Dz.U. 2013 nr 0 poz. 383)
15. Rozporządzenie Ministra Łączności z dnia 10 października 1996 r. zmieniające rozporządzenie w sprawie wprowadzenia obowiązku stosowania Polskich Norm i norm branżowych z dziedziny łączności, do obowiązkowego stosowania normę BN-76/8984-16. Telekomunikacyjne linie przewodowe. Skrzyżowania z liniami kolejowymi.
16. Załączniki do decyzji nr 22 Dyrektora Generalnego PPTT z dnia 12 lipca 1989 r. pt. Przepisy bezpieczeństwa i higieny pracy przy budowie (montażu), remoncie, konserwacji i obsłudze infrastruktury telekomunikacyjnej
17. Rozporządzenie M I z dnia 2 września 2004 r. w sprawie szczegółowego zakresu i formy dokumentacji projektowej, specyfikacji technicznych wykonania i odbioru robót budowlanych oraz programu funkcjonalno-użytkowego (Dz.U. 2004 nr 202 poz. 2072)
18. Rozporządzenie Ministra Infrastruktury z dnia 26 czerwca 2002 r. w sprawie dziennika budowy, montażu i rozbiórki, tablicy informacyjnej oraz ogłoszenia zawierającego dane dotyczące bezpieczeństwa pracy i ochrony zdrowia (Dz. U. Nr 108, poz. 953 oraz z 2004
19. Rozporządzenie Ministra Infrastruktury z dnia 23 czerwca 2003 r. w sprawie informacji dotyczącej bezpieczeństwa i ochrony zdrowia oraz planu BIOZ (Dz.U. Nr 120, poz. 1126)
20. Rozporządzenie Ministra Rozwoju Regionalnego i Budownictwa z dnia 2 kwietnia 2001 w sprawie geodezyjnej ewidencji sieci uzbrojenia terenu oraz zespołów uzgadniania dokumentacji projektowej (Dz.U. z dnia 2 maja 2001 r)
21. Rozporządzenie Ministra Infrastruktury z dnia 26 października 2005 r. w sprawie warunków technicznych, jakim powinny odpowiadać obiekty budowlane i ich usytuowanie (Dz.U. 2005 nr 219 poz. 1864).
22. Rozporządzenie RM z 1.06.2004 w sprawie określenia warunków udzielania zezwoleń na zajęcie pasa drogowego (Dz. U. z dn. 19.06.2004)
23. Rozporządzenie MI z dn. 26.10.2005 w sprawie warunków technicznych jakim powinny odpowiadać telekomunikacyjne obiekty budowlane i ich usytuowanie
24. Rozporządzenie Ministra Infrastruktury z dnia 06 lutego 2003 r. w sprawie BHP podczas wykonywania robót budowlanych
25. Rozporządzenie Ministra Gospodarki z dnia 20.09.2001 r. w sprawie BPH podczas eksploatacji maszyn i innych urządzeń technicznych do robót ziemnych, budowlanych.

## Wykaz Norm Zakładowych OPL SA

- ZN-OPL-001/93 Telekomunikacyjne sieci miejscowe. Kablowe linie optotelekomunikacyjne. Ogólne wymagania techniczne.
- ZN-OPL-002/96 Telekomunikacyjne linie kablowe dalekosiężne. Linie optotelekomunikacyjne. Ogólne wymagania techniczne.
- ZN-OPL-004/15 Telekomunikacyjne linie kablowe. Zbliżenia i skrzyżowania z innymi obiektami budowlanymi. Wymagania i badania.
- ZN-OPL-005-1/14 Optotelekomunikacyjne linie kablowe. Włókna światłowodowe. Wymagania i badania.
- ZN-OPL-005-2/17 Linie optotelekomunikacyjne. Kable światłowodowe. Wymagania i badania.
- ZN-OPL-006/15 Linie optotelekomunikacyjne. Spoiny zgrzewane oraz mechaniczne światłowodów jednomodowych. Wymagania i badania.
- ZN-OPL-008/14 Linie optotelekomunikacyjne. Kasety spoin włókien i osłony złączowe do zastosowań w światłowodowych systemach telekomunikacyjnych. Wymagania i badania.
- ZN-OPL-009/13 Linie optotelekomunikacyjne. Przełącznice światłowodowe. Wymagania i badania.
- ZN-OPL-010/16 Telekomunikacyjne sieci miejscowe. Osprzęt dla telekomunikacyjnych linii kablowych napowietrznych. Wymagania i badania.
- ZN-OPL-011/96 Telekomunikacyjna kanalizacja kablowa. Ogólne wymagania techniczne.
- ZN-OPL-012/15 Telekomunikacyjna kanalizacja kablowa. Kanalizacja pierwotna i rurociągi kablowe.
- ZN-OPL-013/15 Telekomunikacyjna kanalizacja kablowa. Kanalizacja wtórna. Wymagania i badania.
- ZN-OPL-014/15 Telekomunikacyjna kanalizacja kablowa. Elementy kanalizacji. Wymagania i badania.
- ZN-OPL-022/18 Telekomunikacyjne sieci kablowe. Przywieszki identyfikacyjne. Wymagania i badania.
- ZN-OPL-023/16 Telekomunikacyjna kanalizacja kablowa. Studnie kablowe. Wymagania i badania.
- ZN-OPL-025/17 Telekomunikacyjne linie kablowe. Elementy do oznaczania podziemnej infrastruktury telekomunikacyjnej. Wymagania i badania.
- ZN-OPL-027/96 Telekomunikacyjne sieci miejscowe. Linie kablowe o żyłach metalowych. Ogólne wymagania
- ZN-OPL-028/15 Telekomunikacyjne sieci miejscowe. Tory kablowe abonenckie. Wymagania i badania.
- ZN-OPL-029/15 Telekomunikacyjne sieci miejscowe. Kable telekomunikacyjne symetryczne o żyłach miedzianych. Kable i przewody krosowe. Wymagania i badania.
- ZN-OPL-030/05 Telekomunikacyjne sieci miejscowe. Łączniki żył. Wymagania i badania.
- ZN-OPL-031/11 Telekomunikacyjne sieci miejscowe. Osłony złączowe – termokurczliwe i owijane. Wymagania
- ZN-OPL-032/05 Telekomunikacyjne sieci miejscowe. Łączówki i zespoły łączówkowe, kablowe i przełącznicowe. Wymagania i badania.
- ZN-OPL-033/17 Telekomunikacyjne sieci miejscowe. Obudowy zakończeń kablowych. Wymagania i badania.
- ZN-OPL-035/12 Telekomunikacyjne sieci miejscowe. Przyłącze abonenckie i sieć przyłączeniowa. Wymagania i badania.
- ZN-OPL-036/15 Telekomunikacyjne sieci miejscowe. Urządzenia ochrony ludzi i sieci telekomunikacyjnej przed przepięciami i przetężeniami. Wymagania i badania.
- ZN-OPL-037/10 Telekomunikacyjne sieci miejscowe. Systemy uziemiające telekomunikacyjnych obiektów budowlanych. Wymagania i badania.
- ZN-OPL-039/97 Zakładowy Katalog Nakładów Rzeczowych. Linie optotelekomunikacyjne.
- ZN-OPL-040/97 Zakładowy Katalog Nakładów Rzeczowych. Telekomunikacyjne sieci miejscowe. (Uzupełnienie do KNR 5-01).
- ZN-OPL-042/00 Karty telekomunikacyjne. Elektroniczna karta stykowa. Podstawowe wymagania i badania.
- ZN-OPL-043/14 Linie optotelekomunikacyjne. Tłumiki światłowodowe do zastosowań w sieciach jednomodowych. Wymagania i badania.
- ZN-OPL-044/13 Linie optotelekomunikacyjne. Złącza rozłączalne dla światłowodów jednomodowych. Wymagania i badania.
- ZN-OPL-045/13 Linie optotelekomunikacyjne. Światłowodowe elementy rozgałęziające do zastosowań w sieciach jednomodowych. Wymagania i badania.
- ZN-OPL-046/13 Telekomunikacyjne sieci miejscowe. Szafy zewnętrzne do zastosowań telekomunikacyjnych. Wymagania i badania.
- ZN-OPL-047/06 Telekomunikacyjne sieci miejscowe. Przełącznice główne PG (MDF). Wymagania i badania.
- ZN-OPL-048/14 Linie optotelekomunikacyjne. Mikrorurki i złączki mikrorurek do zastosowań w światłowodowych systemach telekomunikacyjnych. Wymagania i badania.
- ZN-OPL-049/14 Linie optotelekomunikacyjne. Światłowodowe cyrkulatory do zastosowań w sieciach jednomodowych. Wymagania i badania.
- ZN-OPL-050/14 Linie optotelekomunikacyjne. Światłowodowe izolatory do zastosowań w sieciach jednomodowych. Wymagania i badania.



Orange Polska  
Hurt  
Infrastruktura i Serwis Usług  
Zarządzanie Zasobami Infrastruktury i Obsługi Klienta  
al. 29 Listopada 20; 31-401 Kraków  
tel.: 12 255 06 53 [www.hurt-orange.pl](http://www.hurt-orange.pl)

Biuro Projektów Komunikacji TRASA  
Krzysztof Lewandowski  
Piekary 57  
32-060 Liszki

Kraków, 14 kwietnia 2025

Numer pisma: 2503170110/TTDSIKU/TK/01

Temat: warunki techniczne na przełożenie sieci telekomunikacyjnej w związku z planowaną przebudową zjazdu zwykłego z drogi publicznej ul. Europejskiej w Śledziejowicach na działki nr 370/25 i 368/2 obr. 0027 Śledziejowice j.e. 121905\_5 Wieliczka-G

Szanowni Państwo,

w odpowiedzi na pismo dotyczące planowanej przebudowy zjazdu zwykłego z drogi publicznej ul. Europejskiej w Śledziejowicach na działki nr 370/25 i 368/2 obr. 0027 Śledziejowice j.e. 121905\_5 Wieliczka-G informujemy, że projektowana inwestycja koliduje z istniejącą nadziemną i podziemną siecią teletechniczną eksploatowaną przez ORANGE POLSKA S.A. (zwana dalej „OPL”). W związku z tym należy, na koszt naruszającego stan istniejący, opracować projekt i wykonać przełożenie istniejących urządzeń telekomunikacyjnych wchodzących w kolizję z projektowaną inwestycją, zwracając szczególną uwagę na normatywne odległości w zakresie zbliżeń i skrzyżowań elementów uzbrojenia terenu oraz na zagwarantowanie nieodpłatnego korzystania przez OPL z terenu, na który zostanie przełożona infrastruktura.

Usunięcie kolizji jest uwarunkowane spełnieniem poniższych wytycznych:

1. Wykonać przełożenie, poza obszar kolizji nadziemnej i podziemnej infrastruktury teletechnicznej w postaci:
  - studni teletechnicznych, kanalizacji teletechnicznej, rurociągów kablowych wraz z infrastrukturą kablową
  - słupów teletechnicznych, punktów dostępowych, wraz z infrastrukturą kablowąz zachowaniem jej obecnej funkcjonalności. Na załączonym planie sytuacyjnym istniejące kable zaznaczono kolorem pomarańczowym. W projekcie przedstawić profile skrzyżowań istniejącej i projektowanej sieci teletechnicznej do projektowanego zagospodarowania terenu. Wszystkie prace związane z infrastrukturą telekomunikacyjną należy wykonywać zgodnie z obowiązującymi przepisami techniczno-budowlanymi oraz Rozporządzeniem Ministra Cyfryzacji z dnia 26 maja 2023r. w sprawie warunków technicznych, jakim powinny odpowiadać telekomunikacyjne obiekty budowlane i ich usytuowanie (Dz.U. z 2023r, poz.1040);

Na etapie opracowywania projektu wykonawczego w przypadku stwierdzenia występowania w kanalizacji lub na słupach telekomunikacyjnych kabli należących do innych operatorów należy wystąpić do poszczególnych podmiotów o wydanie technicznych warunków przebudowy kabli będących ich własnością. Uzyskane dokumenty formalne należy dołączyć do projektu, a narzucone rozwiązania techniczne uwzględnić w opracowanej dokumentacji.

2. W miejscach skrzyżowań z jezdnią lub chodnikiem doziemne kable telekomunikacyjne należy zabezpieczyć rurą ochronną grubościenną przez całą szerokość jezdni;
3. Wykonywanie prac na sieci OPL bez zgłoszenia jest naruszeniem własności OPL i będzie zgłaszane organom ścigania .
4. W przypadku prowadzenia prac niezgodnie z wydanymi warunkami technicznymi oraz uzgodnieniami, Orange Polska S.A. zastrzega sobie prawo zgłoszenia takiej okoliczności organom nadzoru budowlanego w celu wszczęcia postępowania wskazanego w art.94 ustawy z dnia 7 lipca 1994r. Prawo budowlane (Dz.U. z 2018r., poz. 1202) lub w celu wszczęcia postępowania mandatowego określonego w § 2 Rozporządzenia Prezesa Rady Ministrów w sprawie nadania pracownikom organów nadzoru budowlanego uprawnień do nakładania grzywien w drodze mandatu karnego z dnia 16 października 2002r. (Dz. U. Nr 174, poz. 1423).
5. Wszystkie prace projektowe i wykonawcze powinny być wykonane tak aby w wyniku realizacji przełożenia infrastruktury telekomunikacyjnej nie doszło do zwiększenia wartości urządzeń i zachowane zostaną dotychczasowe właściwości użytkowe i parametry techniczne urządzeń.
6. Ponadto informujemy, że na obszarze objętym przedmiotowym zadaniem inwestycyjnym istnieje prawdopodobieństwo występowania niezinventaryzowanych urządzeń teletechnicznych. Jeżeli w trakcie wizji lokalnej, dokonywanej przez projektanta, zostaną stwierdzone różnice pomiędzy danymi otrzymanymi z OPL a stanem w terenie, należy je niezwłocznie zgłosić do OPL, uzgodnić z właścicielem urządzeń teletechnicznych (sieci).
7. Lokalizację w terenie podziemnej infrastruktury telekomunikacyjnej należy potwierdzić za pomocą poprzecznych przekopów kontrolnych. W sposób widoczny, wytyczyć i oznakować przebiegi infrastruktury telekomunikacyjnej. W przypadku odkrycia w trakcie robót ziemnych infrastruktury telekomunikacyjnej nienaniesionej na planie, należy ją zabezpieczyć na koszt inwestora i powiadomić przedstawiciela OPL Infrastruktura i Serwis Usług, Obsługa Techniczna Klienta oraz inspektora nadzoru.
8. Roboty budowlano – montażowe w obrębie sieci telekomunikacyjnej wykonywać zgodnie z normami i przepisami obowiązującymi w budownictwie łączności, ręcznie (bez użycia ciężkiego sprzętu) i pod nadzorem upoważnionego przedstawiciela ORANGE POLSKA S.A.
9. Realizacja powyższych prac może odbywać się na podstawie uzgodnionej i zaakceptowanej podczas Narady Koordynacyjnej dokumentacji projektowej, oraz **zatwierdzonego** przez OPL projektu wykonawczego i kopii projektu budowlanego w części telekomunikacyjnej, zawierającego potwierdzenie zgodności z oryginałem. Projekt wykonawczy (w 2 egzemplarzach + płyta CD) i budowlany (w 1 egzemplarzu + płyta CD) proszę składać do zatwierdzenia w Dziale Zarządzania Zasobami Infrastruktury i Obsługi Klienta w Krakowie, al. 29 Listopada 20
10. Dokumentacja projektowa, będzie mogła być **zaopiniowana** tylko po przedstawieniu kopii pełnej dokumentacji budowlanej i wykonawczej w zakresie sieci telekomunikacyjnej.
11. Dane techniczne potrzebne do opracowania projektu przebudowy kanalizacji, kabli miedzianych, linii światłowodowych zostaną udzielone w Dziale Zarządzania Zasobami Infrastruktury i Obsługi Klienta w Krakowie przy al. 29 Listopada 20 (sprawę prowadzi Tomasz Kędra e-mail: [ZZSS.przebudowa.infrastruktury.Krakow@orange.com](mailto:ZZSS.przebudowa.infrastruktury.Krakow@orange.com)) Przekazane dane nie zwalniają projektanta od dokonania wizji lokalnej w terenie.
12. Roboty budowlano – montażowe w zakresie infrastruktury telekomunikacyjnej należy realizować po uzyskaniu zgody w OPL na prace planowe oraz zlecić wyłącznie firmie specjalizującej się w robotach teletechnicznych, która posiada udokumentowane doświadczenie w budownictwie telekomunikacyjnym.

Jednocześnie do wykonania prac budowlanych branży telekomunikacyjnej rekomendujemy firmę:

- Firma Partnerska AXIANS Networks Poland Sp. z o.o. (03-236 Warszawa, ul. Annopol 4A), która kompleksowo konserwuje infrastrukturę telekomunikacyjną stanowiącą własność OPL, posiada certyfikaty

ISO 9001 gwarantujące wysoką jakość prac oraz duże doświadczenie w prowadzeniu prac telekomunikacyjnych.

Informujemy, że prace związane z przełączeniem czynnych kabli miedzianych i światłowodowych, mających bezpośredni wpływ na jakość dostarczanych przez OPL usług, może realizować wyłącznie wskazana powyżej firma utrzymująca sieć Orange Polska w danym rejonie na zlecenie inwestora lub jego wykonawcy.

Przed przystąpieniem do ogłoszenia przetargu lub złożeniem zapytania ofertowego inwestor lub wykonawca powinien zwrócić się do wskazanej powyżej firmy utrzymaniowej o szacunkowy koszt niezbędny do wykonywania prac.

OPL zastrzega sobie prawo do odmowy wydania zgody na prowadzenie prac związanych z budową lub przebudową sieci, gdy jako wykonawca wskazany będzie podmiot, który w okresie ostatnich 24 miesięcy wyrządził dla OPL szkodę poprzez niewykonanie lub nienależyte wykonanie umowy dotyczącej sieci OPL lub z którym w tym okresie OPL rozwiązała taką umowę lub odstąpiła od niej z winy tego wykonawcy.

13. **W przypadku uszkodzenia infrastruktury teletechnicznej, w szczególności w wyniku niedotrzymania wymagań i warunków określonych w niniejszym dokumencie, OPL obciąży sprawcę pełnymi kosztami naprawy oraz odszkodowaniem za straty związane między innymi z wypłaconymi bonifikatami i karami wynikającymi z zawartych przez OPL umów z klientami, a także innymi karami administracyjnymi.**

**Łączna wysokość roszczeń OPL w stosunku do sprawcy uszkodzenia może sięgać nawet kwoty kilkuset tysięcy złotych polskich.**

14. Inwestor/Wykonawca zobowiązany jest przed rozpoczęciem prac, których dotyczą niniejsze warunki techniczne wystąpić z wnioskiem o nadzór właścicielski a formalne przekazanie infrastruktury do przełożenia następuje z dniem rozpoczęcia prac przez Wykonawcę.

Formularz zgłoszenia nadzoru, cennik oraz zasady jego wykonywania znajdują się na stronie [www.orange.pl/wniosekonadzor](http://www.orange.pl/wniosekonadzor).

Jeżeli wniosek dotyczy nadzoru nad przebudową/zabezpieczeniem infrastruktury Orange ( bez ingerencji w sieć) oraz odbiorem tych prac, Kontrahent zobowiązany jest do zgłoszenia prac z wyprzedzeniem 3 dni roboczych (tryb planowany). W przypadku zgłoszenia w terminie krótszym niż 3 dni robocze Orange naliczy opłatę za nadzór zwiększona o 50% zgodnie z cennikiem (tryb doraźny)

Jeżeli wniosek dotyczy wydania zgody na prace z ingerencją w czynną infrastrukturę (kable, szafy, słupki, etc.) Kontrahent zobowiązany jest do wystąpienia o zgodę na prace planowe z wyprzedzeniem 34 dni poprzez formularz na stronie [www.orange.pl/wniosekonadzor](http://www.orange.pl/wniosekonadzor).

15. Dla prac realizowanych na infrastrukturze telekomunikacyjnej będącej własnością OPL należy spełnić wymóg znakowania miejsca prowadzenia prac tablicą informacyjną **zawierającą dane Inwestora i kontakt, nazwę firmy realizującej przebudowę i kontakt, numer zgłoszenia nadany przez OPL**. Przekazanie takiej tablicy następuje na zasadach określonych w Dodatkowych Wymaganiach stanowiących załącznik do warunków technicznych.
16. Przed zgłoszeniem prac do odbioru końcowego należy sporządzić dokumentację powykonawczą w formacie PDF oraz przesłać ją do zaakceptowania na adres wskazany w punkcie 9 Warunków na 5 dni przed planowanym odbiorem prac. Dokument potwierdzenia należy okazać w trakcie odbioru końcowego prac.
17. Inwestor po zakończeniu prac zwróci OPL przełożoną infrastrukturę telekomunikacyjną oraz przekaże:
- komplet dokumentacji powykonawczej w postaci tradycyjnej oraz elektronicznej w formacie PDF na adres wskazany w punkcie 9 Warunków na 5 dni przed planowanym odbiorem prac .
  - szkice inwentaryzacji geodezyjnej infrastruktury telekomunikacyjnej potwierdzone przez geodetę i określi graniczny termin dostarczenia kopii mapy z inwentaryzacją geodezyjną wprowadzoną do zasobów geodezyjnych starostwa powiatowego.

- kopię decyzji o zajęcie pasa drogowego (dotyczy Decyzji na czasowe zajęcie pasa drogowego na czas robót i/lub Decyzji na umieszczenie urządzeń infrastruktury w pasie drogowym) wraz z poniższymi danymi:

- 1) Informacja o urządzeniu i jego lokalizacji
  - a. Miejscowość
  - b. Ulica/nazwa drogi
  - c. Rodzaj urządzenia
- 2) Powierzchnia rzutu poziomego urządzenia
- 3) Ogólny plan orientacyjny w skali 1:10000 lub 1:25000
- 4) Szczegółowy plan sytuacyjny w skali 1:1000 lub 1:500
- 5) Inne w zależności od Zarządcy drogi np.: wypis z KRS.

Przepisanie czasowej decyzji na umieszczenie urządzeń infrastruktury na OPL zostanie wykonane po pozytywnym odbiorze technicznym i podpisaniu protokołu odbioru wykonanych prac. W przypadku gdy w wyniku prac nie będzie wymogu wydania decyzja administracyjnej na umieszczenie urządzeń infrastruktury, dokumentacja powykonawcza musi zawierać oświadczenie Inwestora o braku wymogu wydania decyzji jak wyżej. Wszelkie konsekwencje finansowe wynikające z błędnie podanych informacji w dokumentacji lub jej nie przekazaniu w zakresie decyzji administracyjnych skutkują obciążeniem inwestora.

18. Zakończone prace związane z przebudową infrastruktury OPL po pozytywnym zaopiniowaniu dokumentacji powykonawczej przez Komórkę Zarządzania Zasobami Infrastruktury i Obsługi Klienta należy zgłosić do odbioru przedstawicielowi OPL sprawującemu nadzór (jeżeli nadzór jest w trakcie sprawowania) lub poprzez formularz na stronie [www.orange.pl/wniosekonadzor](http://www.orange.pl/wniosekonadzor) co najmniej 3 dni przed planowanym odbiorem. Wynikiem prawidłowego wykonania prac będzie podpisany protokół odbioru końcowego.
19. Inwestor po zakończeniu prac zwróci na podstawie protokołu odbioru do OPL przełożoną infrastrukturę telekomunikacyjną oraz przekaze do ZZS potwierdzoną przez przedstawiciela OPL na odbiorze dokumentację powykonawczą.
20. Niniejsze warunki techniczne ważne są przez okres 12 miesięcy od dnia ich wydania. OPL zastrzega sobie możliwość zmiany zajętości kanalizacji posadowionej w obszarze planowanej inwestycji w związku z prowadzoną działalnością operacyjną. W przypadku zamiaru rozpoczęcia lub kontynuowania prac projektowych po wygaśnięciu ważności warunków, należy wystąpić do OPL o wystawienie nowych.
21. Na zakres wykonanych prac ujęty w zaopiniowanym projekcie technicznym Inwestor udzieli OPL gwarancji na okres 36 miesięcy liczony od dnia podpisania protokołu odbioru technicznego przełożonej infrastruktury telekomunikacyjnej.

Integralną część warunków technicznych stanowią Dodatkowe Wymagania OPL stanowiące załącznik do warunków technicznych. Podmiot występujący z wnioskiem o wydanie powyższych warunków technicznych zobowiązany jest do zapoznania się i stosowania Wymagań w trakcie realizacji inwestycji dla której warunki techniczne zostały wydane.

Dodatkowe Wymagania OPL dostępne są również na stronie [www.orange.pl/wniosekonadzor](http://www.orange.pl/wniosekonadzor).

#### **UWAGA:**

Informujemy, że w obszarze działań inwestycyjnych mogą znajdować się elementy infrastruktury telekomunikacyjnej (kable szafy, puszkki) będące pod **napięciem niebezpiecznym**. Elementy te oznaczone są przywieszkami koloru czerwonego, zawierającymi informację o występowaniu napięcia niebezpiecznego. W dokumentacji projektowej należy umieścić Informację o możliwości występowania na

trasie/w relacji projektowanego zasobu, elementów infrastruktury z napięciami niebezpiecznymi i konieczności zachowania szczególnych środków ostrożności podczas pracy na/w zbliżeniu z nimi. Osoby przystępujące do wykonywania prac na tak oznakowanych elementach infrastruktury w których występują napięcia niebezpieczne, powinny posiadać aktualne uprawnienia SEP (E) oraz zobowiązane są do przestrzegania Instrukcji BHP.

Za powyższe warunki zostanie pobrana opłata wg aktualnego cennika. Należność należy uregulować w terminie określonym na fakturze VAT, która zostanie przesłana odrębną korespondencją.

Z poważaniem



**Tomasz Kędra**

Zarządzanie Zasobami Infrastruktury i Obsługi Klienta

**Załączniki:**

1. 1 kpl. planu sytuacyjnego.
2. Dodatkowe wymagania Orange Polska

## Dodatkowe wymagania i informacje Orange Polska S.A.

1. Infrastruktura do przełożenia należy zaprojektować na terenie, do którego **Inwestorowi przysługuje tytuł prawny upoważniający do udostępnienia terenu pod infrastrukturę OPL**. Inwestor wskazując taki teren wyraża zgodę na nieodpłatną lokalizację przekładanej infrastruktury na **tym terenie** oraz dostęp do tej infrastruktury, w celu jej konserwacji i utrzymania na rzecz OPL (nie dotyczy zarządców dróg dla których zasady lokalizowania infrastruktury w pasach drogowych regulowane są odrębnymi przepisami). W przypadku, gdy nie będzie takiej możliwości i sieć zostanie zaprojektowana na gruntach osób trzecich, Inwestor zobowiązany jest zapewnić zgodę właściciela działki na lokalizację infrastruktury telekomunikacyjnej oraz dostęp do infrastruktury w celu jej konserwacji i utrzymania na rzecz OPL. Zobowiązany jest również do pokrycia kosztów tych zgód oraz zapewnienia dostępu do przekładanych urządzeń. W przeciwnym razie wszelkie roszczenia osób fizycznych i prawnych z tytułu posadowienia sieci na gruntach osób trzecich będą obciążały Inwestora;
2. W przypadku zmiany rzędnych terenu należy uwzględnić regulację poziomu istniejącej infrastruktury telekomunikacyjnej doziemnej z zachowaniem normatywnego przykrycia, w stosunku do projektowanej niwelety. W przypadku zmian rzędnych terenu należy uwzględnić regulację poziomu istniejącej infrastruktury telekomunikacyjnej napowietrznej, z zachowaniem normatywnej wysokości w stosunku do projektowanej niwelety;
3. Dokumentacja projektowa powinna zostać sporządzona i sprawdzona przez osoby posiadające odpowiednie uprawnienia do projektowania infrastruktury telekomunikacyjnej, zgodnie z wymaganiami ustawy z dnia 7 lipca 1994r. Prawo Budowlane (Dz.U. 1994, nr 89, poz.414 z późn. zmianami) , a także zawierać oświadczenie, o którym mowa art. 20 ust. 4 ustawy Prawo Budowlane;
4. Zgłoszenie zamiaru prowadzenia prac powinno zawierać m.in.:
  - informacje o wykonawcy robót – imię i nazwisko oraz numeru telefonu do kierownika robót
  - certyfikat jakości z serii ISO 9000 lub inny równoważny dokument wydany przez podmiot uprawniony do kontroli jakości w zakresie robót budowlanych- jeśli wykonawca posiada;
  - uprawnienia kierownika budowy oraz aktualny wpis do Izby Inżynierów,
  - harmonogram robót oraz miejsce prowadzenia prac,
  - jeden komplet dokumentacji projektowej (wraz z kopią zatwierdzenia projektu przez OPL oraz kopią pozwolenia na budowę),
  - inne dokumenty określone na etapie projektowania.

W odpowiedzi na złożony wniosek/zamiar rozpoczęcia robót/ przedstawiciel Inwestora (wykonawcy) otrzymuje od komórki OPL, do której kierowany był wniosek, numer zgłoszenia, pod którym wniosek został zarejestrowany.

Po zgłoszeniu terminu rozpoczęcia prac, OPL wskaże upoważnionego przedstawiciela w celu sprawowania odpłatnego nadzoru nad prowadzonymi robotami i ochroną infrastruktury teletechnicznej oraz dokonania odpłatnego odbioru końcowego.
5. Informujemy, że OPL po przekazaniu infrastruktury do przełożenia może realizować prace wynikające z potrzeb utrzymaniowych - zobowiązań wobec klientów OPL dotyczących bezpieczeństwa i jakości usług oraz dostarczania usług klientom - skutkujących możliwością pojawienia się dodatkowych kabli w kanalizacji kablowej OPL, które nie zostały wyspecyfikowane w wydanych Warunkach Technicznych oraz uzgodnionej dokumentacji projektowej.
6. Opłaty za świadczony nadzór, nalicza się od chwili przybycia na plac budowy przedstawiciela OPL zgodnie z przekazanym zawiadomieniem Inwestora do chwili zakończenia robót wymagających nadzoru. Opłaty naliczane są za cały okres pobytu przedstawiciela OPL. Potwierdzeniem sprawowania nadzoru lub wykonania odbioru końcowego jest Protokół Odbioru Końcowego/Nadzoru Właścicielskiego. Protokół podpisują przedstawiciele OPL i Inwestora. W przypadku odmowy podpisania przez przedstawiciela Inwestora Protokołu OPL zastrzega sobie prawo jednostronnego podpisania dokumentu. Przedstawiciel OPL wskazuje w Protokole Odbioru przyczynę odmowy podpisania dokumentu przez przedstawiciela Inwestora. Protokół jest podstawą naliczenia opłat za sprawowanie odpłatnego nadzoru lub odbioru końcowego.
7. Szczegóły dotyczące prowadzenia nadzorów i odbiorów końcowych oraz cennik tych usług można znaleźć na [www.orange.pl/wniosek nadzor](http://www.orange.pl/wniosek nadzor).
8. Dla robót realizowanych na infrastrukturze telekomunikacyjnej stanowiącej własność OPL należy spełnić wymóg znakowania miejsca prowadzenia prac tablicą informacyjną **zawierającą: dane Inwestora i kontakt, nazwę firmy realizującej przebudowę i kontakt do tej firmy oraz numer zgłoszenia nadany przez OPL**.
  - a. tablica informacyjna przekazywana jest przez przedstawiciela OPL:

- przedstawicielowi inwestora (wykonawcy) na etapie przekazania infrastruktury do przełożenia lub
  - przedstawicielowi inwestora (wykonawcy) na etapie rozpoczęcia świadczenia nadzoru nad realizowanymi robotami, dla przypadku, gdy realizowane prace nie wymagają przekazania infrastruktury OPL;
- b. przedstawiciel inwestora zgłasza zamiar prowadzenia prac wysyłając wniosek o nadzór na wskazany w punkcie 12 wydanych Warunków Technicznych adres właściwej komórki uzupełniając przekazywany zakres informacji o dane dotyczące:
- miejsca prowadzenia prac,
  - terminu rozpoczęcia i zakończenia prac,
  - nazwiska i numeru telefonu do kierownika robót,
- c. w odpowiedzi na złożony wniosek/zamiar rozpoczęcia robót/ przedstawiciel Inwestora (wykonawcy) otrzymuje od komórki OPL, do której kierowany był wniosek numer zgłoszenia, pod którym wniosek został zarejestrowany,
- d. wykonawca robót uzupełnia tablicę informacyjną (zgodnie z poniższym standardem tj.: dane uzupełniane dużymi literami, w sposób trwały, pisakiem koloru czarnego, ścieralnym) wprowadzając następujące dane
- nazwę firmy - wykonawcę, lub podwykonawcę prac,
  - imię nazwisko kierownika robót,
  - numer telefonu komórkowego do kierownika robót,
  - numer zgłoszenia, pod którym wniosek został zarejestrowany,
- e. wykonawca uzupełnia zapisy na tablicy informacyjnej i umieszcza ją w widocznym miejscu np.: na zastawach ochronnych lub za przednią szybą od strony kierowcy w samochodzie wykonawcy znajdującym się na miejscu/w pobliżu wykonywanych prac,
- f. po zakończeniu prac oraz usunięciu wprowadzonych zapisów, tablica informacyjna podlega zwrotowi do OPL. Sposób zwrotu tablicy informacyjnej należy uzgodnić z przedstawicielem OPL w momencie przekazania tablicy.

Wieliczka	Godło mapy: 7.124.12.19.4.2	Posiadaczem niniejszego dokumentu został uprawniony w wyniku prac geodezyjnych, których rezultaty zawiera operat techniczny pozytywnie zweryfikowany. Jednocześnie informuję, że jestem świadomy odpowiedzialności karnej za złożenie fałszywego oświadczenia.	
7. Śledziejowice		Identyfikator zgłoszenia prac geodezyjnych	6640.119.2025
który był przedmiotem aktualizacji:		Organ służby geodezyjnej, który otrzymał zgłoszenie	Starosta Wieliczki
025	Układ współrzędnych: PL-2000-strefa 7 Układ wysokości: PL-EVRF2007-NH	Wykonawca prac geodezyjnych	"GEOGIS" Przenysław Damaszk
Pracownia	mgr inż. Krzysztof Maciaszek GEODETA UPRAWNIONY nr uprawnień zawodowych 23354 (zakres 1, 2)	Nr oraz data sporządzenia dokumentu zawierającego wynik pozytywnej weryfikacji	Nr z dnia:
Pracownia	(kierownik prac geodezyjnych)	Imię i nazwisko oraz nr uprawnień zawodowych kierownika prac	mgr inż. Krzysztof Maciaszek GEODETA UPRAWNIONY nr uprawnień zawodowych 23354 (zakres 1, 2)

- KDL** - tereny tras komunikacyjnych
- UP** - tereny zabudowy usługowej
- warstwice
- slużebność gruntowa

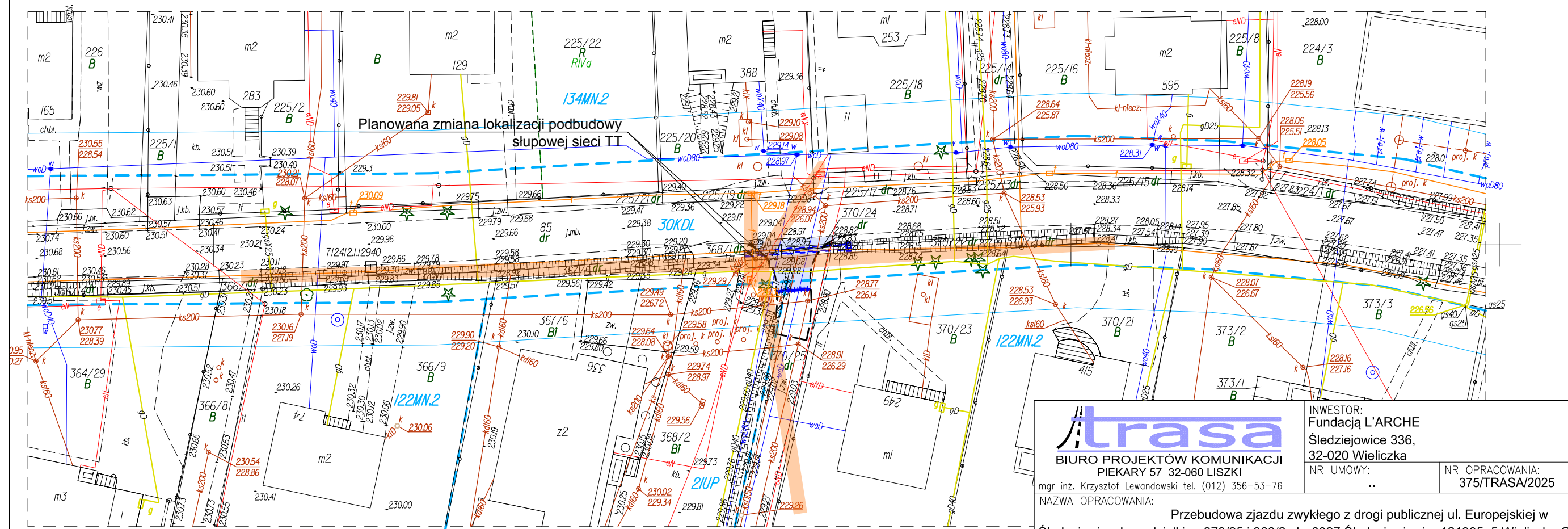
Niniejsza mapa została wykonana bez ustalenia obciążeń dotyczących służebności gruntowych.  
Mapa w swej treści zawiera nowe projekty uzgodnione przez ZUDP.

<b>LEGENDA:</b>	Proj. oś zjazdu / drogi
	Proj. jezdnia zjazdu o nawierzchni z kostki brukowej
	Proj. pobocze zjazdu z kruszywa
	Proj. krawężnik betonowy najazdowy obniżony 2cm
	Proj. krawężnik betonowy 12x25cm wtopiony, na wyłukowaniach krawężnik łukowy wklęsły 15x30cm o promieniu 5m
	Proj. rów kryty Ø400mm
	Proj. ściek typu ACO
	Proj. skarpy

**Orange Polska S.A.**  
Infrastruktura i Serwis Usług  
Dział Zarządzania Zasobami Infrastruktury  
i Obsługi Klienta w Krakowie  
al. 29 Listopada 20, 31-401 Kraków

Załącznik do pisma - 2503170110 ...../TTDSIKU/TK/01  
Z dnia ..... 14.04.2025r.

*Krzysztof Lewandowski*



		INWESTOR: Fundacją L'ARCHE Śledziejowice 336, 32-020 Wieliczka	
BIURO PROJEKTÓW KOMUNIKACJI PIEKARY 57 32-060 LISZKI		NR UMOWY: ..	NR OPRACOWANIA: 375/TRASA/2025
mgr inż. Krzysztof Lewandowski tel. (012) 356-53-76			
NAZWA OPRACOWANIA: Przebudowa zjazdu zwykłego z drogi publicznej ul. Europejskiej w Śledziejowicach na działki nr 370/25 i 368/2 obr.0027 Śledziejowice j.e.121905_5 Wieliczka-G			
FAZA OPRACOWANIA:	PROJEKT WYKONAWCZY	SKALA:	1:500
NAZWA RYSUNKU:	PLAN SYTUACYJNY - warunki branżowe	NR RYS.:	1.1
PROJEKTANT: mgr inż. KRZYSZTOF LEWANDOWSKI MAP/0099/PWOD/07	BRANŻA: drogowa	PODPIS:	
OPRACOWAŁ:	BRANŻA: drogowa	PODPIS:	
DATA: LUTY 2025r.			

Dotyczy: „Przebudowa zjazdu zwykłego z drogi gminnej nr 560919K kategorii, ul. Europejskiej na działkach nr 85, 368/1, 370/24, 370/22 w Śledziejowicach, na dz. nr 370 /25 i 368/2 obr. 0027 Śledziejowice j.e. 121905\_5 Wieliczka-G – usunięcie kolizji sieci teletechnicznej ORANGE

Spisana przez:

Jacek Kuc MEGATEL

Ustalenia:

W ramach wizji lokalnej w terenie w miejscowości Śledziejowice oraz na podstawie WT 2503170110/TTDSIKU/TK/01 z 14.04.2025 w związku z „Przebudowa zjazdu zwykłego z drogi publicznej nr 560919K kategorii gminnej, ul. Europejskiej na działkach nr 85, 368/1, 370/24, 370/22 w Śledziejowicach, na działki nr 370/25 i 368/2 obr. 0027 Śledziejowice j.e. 121905\_5 Wieliczka-G

1. zinventaryzowano następującą kolizyjną infrastrukturę teletechniczną **Orange**
  - sieć teletechniczną naziemną ORANGE:
  - kolizyjne słup betonowy SZB-7 z podwieszonymi kablami sieci miejscowej oraz abonenckimi także z 2 obiektami słupowymi SKL-30
  - kanalizacje teletechniczna 2otw pod jezdnią ul. Europejskiej z nawiązaniem do kolizyjnego słupa z nawiązaniem rura RHDPE 40/3.7
2. Rozpoznano również rejon inwestycji pod kątem oceny aktualnego stanu infrastruktury teletechnicznej abonenckiej – czynne nieczynne przyłącza analogowe i opcja wykonania ich przebudowy do istniejących budynków
3. W załączeniu dokumentacja fotograficzna z wizji lokalnej, warunki techniczne Orange,
4. Na tym notatkę zakończono i podpisano.

Za zgodność:

1. Jacek Kuc

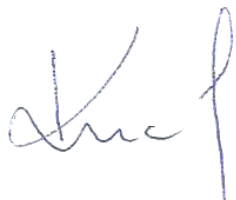




FOTO nr 1



FOTO nr 2



FOTO nr 3

Wieliczka, dn. 05.09.2025 r.

**Starosta Wielicki**  
**Rynek Górny 2**  
**32-020 Wieliczka**

Znak sprawy: GOD.6630.2.641.2025

**ODPIS**  
**PROTOKOŁU Z NARADY KOORDYNACYJNEJ**  
**zakończonej w dniu 05.09.2025 r.**  
**w sprawie usytuowania projektowanej sieci uzbrojenia terenu**

Przedmiot narady:	napowietrzna linia telekomunikacyjna + słup telekomunikacyjny na odc 1-3
Lokalizacja:	Wieliczka - G Obręb: Śledziejowice, dz.: 85, 366/1, 367/5, 368/1, 370/20, 370/21, 370/22, 370/23, 370/24, 370/25
Wnioskodawca:	LEWANDOWSKI KRZYSZTOF Piekary 57, 32-060 Liszki
Inwestor:	FUNDACJA "LARCHE" Śledziejowice 336, 32-020 Wieliczka
Przewodniczący:	Beata Dubiel-Kulma-Główny specjalista - przewodnicząca narady koordynacyjnej
Sposób przeprowadzenia narady:	elektroniczny
Data wpływu:	14.08.2025 r.

**PODSUMOWANIE NARADY**

**Uzgodniono pozytywnie z uwagami**

W wyniku narady koordynacyjnej projekt został wniesiony do bazy GESUT powiatu.

**Stanowisko Przewodniczącego:**

Nie wnosi uwag

**Lista uczestników narady koordynacyjnej wraz z uwagami**

Lp.	Nazwa instytucji Sposób uczestnictwa	Stanowisko Uwagi	Imię i nazwisko uczestnika
1	Orange Polska S.A.	<b>Uczestnik nieobecny na naradzie</b> Przedstawiciel branży nie uczestniczył w naradzie koordynacyjnej.	
2	Polska Spółka Gazownictwa sp. z o.o. elektroniczny	<b>Stanowisko pozytywne</b>	Grzegorz Wójcik
3	Powiatowy Inspektorat Nadzoru Budowlanego	<b>Uczestnik nieobecny na naradzie</b> Przedstawiciel branży nie uczestniczył w naradzie koordynacyjnej.	

Dokument wygenerował(a): Beata Dubiel-Kulma, dn. 05-09-2025 09:07:59

Jeżeli dokument jest wystawiony elektronicznie, to nie wymaga podpisu analogowego ani pieczęci, lecz wymaga podpisu elektronicznego.

Uwaga: podpis elektroniczny jest niewidoczny – można go zweryfikować tylko odpowiednim programem

		Przedstawiciel branży nie uczestniczył w naradzie koordynacyjnej.	
4	Starostwo Powiatowe w Wieliczce Wydział Budownictwa i Gospodarki Nieruchomościami elektroniczny	<b>Stanowisko pozytywne</b>	Wojciech Batko
5	TAURON DYSTRYBUCJA S.A. elektroniczny	<b>Stanowisko pozytywne</b>  Zachować normatywne odległości od ist. infrastruktury. Prace wykonywać zgodnie z obowiązującymi przepisami i normami.  Przed przystąpieniem do prac w odległości mniejszej niż: -3 m od skrajnych przewodów linii napowietrznych nN, należy uzgodnić bezpieczne metody pracy ze Spółką eksploatującą sieć. Odległości powyższe dotyczą również użycia dźwignic, licząc odległość od najdalej wysuniętej części maszyny do skrajnego przewodu. Prace ziemne należy prowadzić w ten sposób, aby nie naruszać ustojów słupów linii jw., Inaczej będą musiały być odbudowane kosztem i staraniem winnego ich uszkodzenia.  Należy zachować minimalną odległość projektowanych sieci podziemnych od istniejących fundamentów słupów linii energetycznych: -linii nN - 1m,	Krzysztof Jurek
6	Fiberway sp. z o.o.	<b>Uczestnik nieobecny na naradzie</b>  Przedstawiciel branży nie uczestniczył w naradzie koordynacyjnej.	
7	Gminny Zarząd Dróg w Wieliczce elektroniczny	<b>Stanowisko pozytywne</b>	Elżbieta Kosobucka
8	Urząd Miasta i Gminy Wieliczka	<b>Uczestnik nieobecny na naradzie</b>  Przedstawiciel branży nie uczestniczył w naradzie koordynacyjnej.	
9	Zakład Gospodarki Komunalnej w Wieliczce sp. z o.o. elektroniczny	<b>Stanowisko pozytywne</b>  O terminie rozpoczęcia prac należy powiadomić ZGK w Wieliczce. Prace budowlane w rejonie czynnej sieci wodociągowej, sieci kanalizacji sanitarnej prowadzić pod nadzorem przedstawiciela ZGK.	Mariusz Tomczak
	<b>Wnioskodawca</b>		LEWANDOWSKI KRZYSZTOF

Treść protokołu została uzgodniona z osobami, które uczestniczyły w naradzie wyłącznie za pomocą środków komunikacji elektronicznej.

Na obszarze uzgodnienia znajdują się następujące punkty osnowy geodezyjnej: 712412.1.12940.

**Z upoważnienia Starosty Wielickiego  
Beata Dubiel-Kulma-Główny specjalista -  
przewodnicząca narady koordynacyjnej**

.....

Dokument wygenerował(a): Beata Dubiel-Kulma, dn. 05-09-2025 09:07:59

Jeżeli dokument jest wystawiony elektronicznie, to nie wymaga podpisu analogowego ani pieczęci, lecz wymaga podpisu elektronicznego.

Uwaga: podpis elektroniczny jest niewidoczny – można go zweryfikować tylko odpowiednim programem

**POUCZENIE:**

**1.** Przedstawiciele instytucji zostali zawiadomieni o sposobie, terminie i miejscu przeprowadzenia narady koordynacyjnej zgodnie z ustawą Prawo geodezyjne i kartograficzne (t.j. Dz. U. z 2024 r. poz.1151). W myśl art. 28b ust. 3 pkt 4 tej ustawy w naradzie koordynacyjnej mogą wziąć udział również inne podmioty, które mogą być zainteresowane rezultatami narady koordynacyjnej, w szczególności zarządzające terenami zamkniętymi, w przypadku sytuowania części projektowanych sieci na tych terenach.

**2.** Niniejsze uzgodnienie wykonano w oparciu o treść mapy zasadniczej, która może nie zawierać projektów wszystkich urządzeń podziemnych nie podlegających uzgodnieniu na mocy art. 28b ust. 2 ustawy Prawo geodezyjne i kartograficzne (t.j. Dz. U. z 2024 r. poz.1151).

**3.** Znaki geodezyjne, urządzenia zabezpieczające te znaki oraz budowle triangulacyjne podlegają ochronie w myśl art. 15 ustawy Prawo geodezyjne i kartograficzne (t.j. Dz. U. z 2024 r. poz.1151).

## MAPA DO CELÓW PROJEKTOWYCH

640.119.2025	Skala 1:500
śwódtwo: małopolskie	Godło mapy: 7.124.12.19.4.2
iat: wielicki	
na: Wieliczka - G	
nb: [121905_5.0027], Śledziejowice	
Obszar, który był przedmiotem aktualizacji:	
[=====]	
sięgi robót: 7/01/2025	Układ współrzędnych: PL-2000-strefa 7
opracowania mapy: 04.02.2025	Układ wysokości: PL-EVRF2007-NH
inż. Przemysław Damaszk	mgr inż. Krzysztof Maciaszek
Geodeta	GEODETA UPRAWNIONY
	nr uprawnień zawodowych 23354 (zakres 1, 2)
nazwisko osoby, która opracowała mapę)	(kierownik prac geodezyjnych)

Poświadczam, że niniejszy dokument został opracowany w wyniku prac geodezyjnych, których rezultaty zawiera operat techniczny pozytywnie zweryfikowany. Jednocześnie informuję, że jestem świadomy odpowiedzialności karnej za złożenie fałszywego oświadczenia.	
Identyfikator zgłoszenia prac geodezyjnych	6640.119.2025
Organ służby geodezyjnej, który otrzymał zgłoszenie	Starosta Wielicki
Wykonawca prac geodezyjnych	"GEOGIS" Przemysław Damaszk
Nr oraz data sporządzenia dokumentu zawierającego wynik pozytywnej weryfikacji	Nr 6640.119.2025_92867 z dnia: 24.02.2025
Imię i nazwisko oraz nr uprawnień zawodowych kierownika prac	mgr inż. Krzysztof Maciaszek GEODETA UPRAWNIONY nr uprawnień zawodowych 23354 (zakres 1, 2)

### Legenda:

- oznaczenie zakresu opracowania
- nieprzekraczalne linie zabudowy
- linie rozgraniczające tereny o różnym sposobie użytkowania i zagospodarowania
- tereny zabudowy mieszkaniowej jednorodzinnej
- tereny tras komunikacyjnych
- tereny zabudowy usługowej

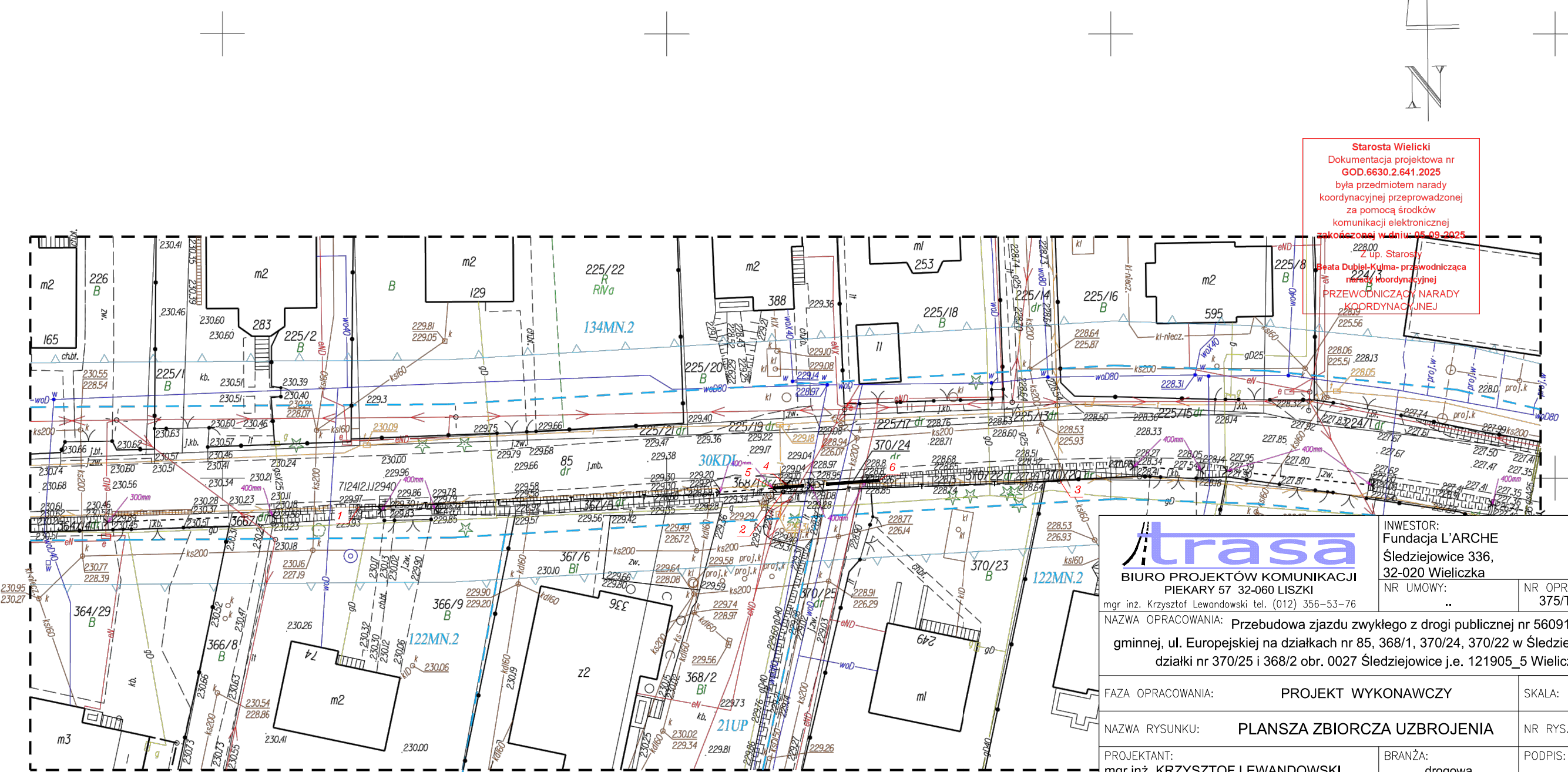
Niniejsza mapa została wykonana bez ustalenia obciążeń dotyczących służebności gruntowych.

Mapa w swej treści zawiera nowe projekty uzgodnione przez ZUDP.

**LEGENDA:**

- KD1
- istniejąca podbudowa słupowa napowietrznej sieci teletechnicznej do likwidacji
- projektowana podbudowa słupowa napowietrznej sieci teletechnicznej
- przebudowa napowietrznej sieci teletechnicznej

- proj. budowa rowu krytego Ø400 pod zjazdem nie objęta wnioskiem o uzgodnienie na naradzie koordynacyjnej.



Starosta Wielicki  
Dokumentacja projektowa nr  
GOD.6630.2.641.2025  
była przedmiotem narady  
koordynacyjnej przeprowadzonej  
za pomocą środków  
komunikacji elektronicznej  
zakończoną w dniu: 05.09.2025

Beata Dupiel-Kujma - przewodnicząca  
narady koordynacyjnej  
PRZEWODNICZĄCY NARADY  
KOORDYNACYJNEJ

		INWESTOR: Fundacja L'ARCHE Śledziejowice 336, 32-020 Wieliczka
BIURO PROJEKTÓW KOMUNIKACJI PIEKARY 57 32-060 LISZKI		NR OPERACJI: 375/TRASA/2025
mgr inż. Krzysztof Lewandowski tel. (012) 356-53-76		NR UMOWY: ..
NAZWA OPERACJI: Przebudowa zjazdu zwykłego z drogi publicznej nr 560919K kategorii gminnej, ul. Europejskiej na działkach nr 85, 368/1, 370/24, 370/22 w Śledziejowicach, na działki nr 370/25 i 368/2 obr. 0027 Śledziejowice j.e. 121905_5 Wieliczka-G		
FAZA OPERACJI:	PROJEKT WYKONAWCZY	SKALA: 1:500
NAZWA RYSUNKU:	PLANSZA ZBIORCZA UZBROJENIA	NR RYS.: 1.4
PROJEKTANT: mgr inż. KRZYSZTOF LEWANDOWSKI MAP/0099/PWOD/07	BRANŻA: drogowa	PODPIS: 
OPRACOWAŁ: ..	BRANŻA: drogowa	PODPIS: 

za zgodność z oryginałem

**Burmistrz Miasta i Gminy**

**Wieliczka**

**woj. małopolskie**

**GZD.4411.1.99.2025**

Wieliczka, dnia 08.07.2025 r.

**DECYZJA**

Na podstawie art. 39 ust. 1a, 3a, 4, 5 ustawy z dnia 21.03.1985 r. o drogach publicznych (tekst jedn. Dz. U. z 2024 r. poz. 320 z późn. zm.) oraz art. 104 ustawy z dnia 14 czerwca 1960 r. Kodeks postępowania administracyjnego (tekst jedn. Dz. U. z 2024 r. poz. 572) oraz Uchwały Nr XLIV/676/2010 Rady Miejskiej w Wieliczce z dnia 29 września 2010 r. w sprawie utworzenia jednostki budżetowej pod nazwą Gminny Zarząd Dróg w Wieliczce (Dz. Urz. Woj. Małopolskiego Nr 564, poz. 4335) oraz upoważnienia nadanego zarządzeniem nr 245/2024 Burmistrza Miasta i Gminy w Wieliczce z dnia 02.09.2024 r. w sprawie upoważnienia Dyrektora Gminnego Zarządu Dróg w Wieliczce do wydawania decyzji administracyjnych, postanowień i zaświadczeń w imieniu Burmistrza.

Po rozpatrzeniu wniosku złożonego w dniu 03.06.2025 r. przez **Pana Krzysztofa Lewandowskiego, Biuro Projektów Komunikacji Trasa Krzysztof Lewandowski, 32-060 Piekary (wieś) 57** działającego na podstawie pełnomocnictwa z dnia 12.03.2025 r. w imieniu **Inwestorów tj. Pani Joanny Chłopickiej, ul. Lenartowicza 3/7, 31-138 Kraków i Pana Jerzego Heydel, ul. Podskalany 38, 32-085 Tomaszowice** w sprawie wydania zezwolenia na przebudowę **sieci telekomunikacyjnej** w pasie drogi gminnej publicznej **nr 560919K (dz. drogowe nr: 85, 367/5, 368/1, 370/24, 370/22)**, położonej w miejscowości **Śledziejowice gm. Wieliczka obr. 0027**, stanowiących własność gminy Wieliczka.

**ZEZWALAM**

**Inwestorom** na przebudowę **sieci telekomunikacyjnej** w pasie drogi gminnej publicznej **nr 560919K (dz. drogowe nr: 85, 367/5, 368/1, 370/24, 370/22)**, położonej w miejscowości **Śledziejowice gm. Wieliczka obr. 0027**, zgodnie z załączonym przebiegiem na mapie sytuacyjno-wysokościowej oraz złożonymi dokumentami i pod warunkiem zachowania przez Stronę podanych niżej warunków lokalizacji sieci:

**Warunki lokalizacji przebudowy sieci telekomunikacyjnej:**

- Linia kablowa podwieszona w odległości min 5,5 m nad drogą zgodnie z załączonymi mapami na której naniesiono przebieg sieci,
- Na podwieszenie kabli światłowodowych na słupach oświetleniowych stanowiących własność Gminy Wieliczka zlokalizowanych na terenie działek nie stanowiących własności Gminy Wieliczka należy uzyskać zgody właściciela/li nieruchomości na których zlokalizowane są słupy oświetleniowe,
- Na podwieszenie kabli światłowodowych na słupach stanowiących własność TAURON Dystrybucja S.A. należy uzyskać zgodę właścicieli słupów tj. TAURON Dystrybucja S.A.,
- Na podwieszenie kabli światłowodowych na słupach stanowiących własność Orange Polska należy uzyskać zgodę właścicieli słupów tj. Orange Polska.

1. Wyrażam zgodę dla Inwestora budowy w. wym. przedsięwzięcia na etapie uzyskania stosownego pozwolenia na budowę na dysponowanie **dz. nr: 85, 367/5, 368/1, 370/24, 370/22** położonymi w miejscowości **Śledziejowice gm. Wieliczka**, stanowiącymi własność gminy Wieliczka, zajętych pod drogę gminną publiczną **Nr 560919K**, tylko w takim zakresie jaki został uzgodniony niniejszą decyzją.

2. Odpowiednio wcześniej należy opracować projekt organizacji ruchu na czas budowy (w przypadku gdy zajęcie pasa drogowego wpływa na ruch drogowy lub ogranicza widoczność na drodze albo powoduje wprowadzenie zmian w istniejącej organizacji ruchu pojazdów lub pieszych). Projekt zatwierdzany jest przez Starostę Powiatu Wielickiego

3. W przypadku kolizji w/w sieci z elementami pasa drogowego podczas przebudowy pasa drogowego Inwestor na własny koszt dokona przełożenia lub zabezpieczenia uzgadnianych sieci. Zgodnie z art. 39 ust. 4 i 5 ustawy o drogach publicznych, utrzymanie obiektów i urządzeń, na które udzielono zezwolenia na lokalizację należy do ich posiadaczy. Jeżeli budowa, przebudowa lub remont drogi wymaga przełożenia urządzenia lub obiektu, na które udzielono zezwolenia na lokalizację, koszt tego przełożenia ponosi jego właściciel.

4. Niniejsza decyzja nie stanowi pozwolenia na rozpoczęcie robót w pasie drogowym, o które to należy wystąpić do Gminnego Zarządu Dróg w Wieliczce, ul. Winnicka 12, 32-020 Wieliczka. W przypadku gdy pozwolenie bądź zgłoszenie jest wymagane zgodnie z ustawą z dnia 7 lipca 1994 r. Prawo budowlane, należy uzyskać stosowne pozwolenie (dokonać zgłoszenia) w Wydziale Budownictwa i Gospodarki Nieruchomościami Starostwa Powiatowego w Wieliczce.

5. W celu uniknięcia ewentualnych kolizji z istniejącymi sieciami uzbrojenia terenu w rejonie prowadzenia robót, przed przystąpieniem do ich wykonania należy sprawdzić mapę do celów projektowych pod kątem aktualności istniejącego uzbrojenia terenu w Wydziale Geodezji i Kartografii Starostwa Powiatowego w Wieliczce, ul. Słowackiego 29, 32-020 Wieliczka – składnica map geodezyjnych.

6. Należy wystąpić do właściwego zarządcy drogi w trybie i na warunkach określonych w rozporządzeniu Rady Ministrów z dnia 01.06.2004 r. w sprawie określenia warunków udzielania zezwoleń na zajęcie pasa drogowego (Dz. U. Nr 140, poz. 1481) w celu uzyskania zezwolenia na zajęcie pasa drogowego w związku z zamiarem prowadzenia robót, lub umieszczeniem w pasie drogowym obiektów budowlanych, lub urządzeń niezwiązanych z potrzebami zarządzania drogami lub potrzebami ruchu drogowego.

7. Ponadto informuję, iż zgodnie z art. 40 ust. 5 i 13a ustawy o drogach publicznych, opłata za umieszczenie liniowego urządzenia obcego niezwiązanego z potrzebami zarządzania drogami lub potrzebami ruchu drogowego jest opłatą coroczną. W związku z powyższym przy składaniu wniosku na zajęcie pasa drogowego należy podać zarówno właściciela urządzenia, który będzie obciążony opłatami zgodnie z Uchwałą Nr XXIV353/2012 Rady Miejskiej w Wieliczce z dnia 30.11.2012 r. w sprawie opłat za zajęcie pasa drogowego dróg gminnych na terenie Gminy Wieliczka na cele nie związane z budową, przebudową, remontem, utrzymaniem i ochroną dróg, jak również należy podać okres umieszczenia urządzenia obcego w pasie drogowym.

Ponadto informuję, iż właściciel urządzenia obcego umieszczonego w pasie drogowym na podstawie niniejszej decyzji ma obowiązek zawiadomić Zarządcę drogi o zmianie właściciela urządzenia.

### **Uzasadnienie**

Niniejsze postępowanie zostało wszczęte na wniosek **Pana Krzysztofa Lewandowskiego, Biuro Projektów Komunikacji Trasa Krzysztof Lewandowski, 32-060 Piekary (wieś) 57** działającego na podstawie pełnomocnictwa z dnia 12.03.2025 r. w imieniu **Inwestorów tj. Pani Joanny Chłopickiej, ul. Lenartowicza 3/7, 31-138 Kraków i Pana Jerzego Heydel, ul. Podskalany 38, 32-085 Tomaszowice**. W toku postępowania przeanalizowano załączone do wniosku dokumenty oraz plan sytuacyjno-wysokościowy z naniesioną koncepcją przyłącza sieci wodociągowej, stwierdzając, że wskazana lokalizacja przedmiotowej sieci nie wpłynie negatywnie na funkcjonowanie istniejącego układu drogowego, pod warunkiem zachowania przez Stronę podanych warunków lokalizacji sieci.

### **Pouczenie**

Od niniejszej decyzji służy Stronie odwołanie do Samorządowego Kolegium Odwoławczego w Krakowie, ul. Juliusza Lea 10. Odwołanie wnosi się za pośrednictwem Gminnego Zarządu Dróg w Wieliczce w terminie 14 dni od dnia doręczenia decyzji.

W trakcie biegu terminu do wniesienia odwołania Strona może zrzec się prawa do wniesienia odwołania wobec organu administracji publicznej, który wydał decyzję. Z dniem doręczenia organowi administracji publicznej oświadczenia o zrzeczeniu się prawa do wniesienia odwołania przez ostatnią ze Stron postępowania, decyzja staje się ostateczna i prawomocna, co oznacza, iż decyzja podlega natychmiastowemu wykonaniu i brak jest możliwości zaskarżenia decyzji do Wojewódzkiego Sądu Administracyjnego. Nie jest możliwe skuteczne cofnięcie oświadczenia o zrzeczeniu się prawa do wniesienia odwołania.

Jeżeli niniejsza decyzja została wydana z naruszeniem przepisów postępowania, a konieczny do wyjaśnienia zakres sprawy ma istotny wpływ na jej rozstrzygnięcie, na zgodny wniosek wszystkich stron zawarty w odwołaniu, organ odwoławczy przeprowadza postępowanie wyjaśniające w zakresie niezbędnym do rozstrzygnięcia sprawy. Organ odwoławczy przeprowadza postępowanie wyjaśniające także wówczas, gdy jedna ze stron zawarła w odwołaniu wniosek o przeprowadzenie przez organ odwoławczy postępowania wyjaśniającego w zakresie niezbędnym do rozstrzygnięcia sprawy,

a pozostałe strony wyraziły na to zgodę w terminie czternastu dni od dnia doręczenia im zawiadomienia o wniesieniu odwołania, zawierającego wnioski o przeprowadzenie przez organ odwoławczy postępowania wyjaśniającego w zakresie niezbędnym do rozstrzygnięcia sprawy.

*Z up. Burmistrza  
Dyrektor Gminnego Zarządu Dróg  
w Wieliczce  
mgr inż. Paulina Sewillo-Madej  
(podpisano elektronicznie)*

Otrzymują:

1. Pan Krzysztof Lewandowski, Biuro Projektów Komunikacji Trasa Krzysztof Lewandowski  
32-060 Piekary (wieś) 57 (pełnomocnik)
2. a/a

### **Klauzula RODO**

Zgodnie z art. 13 ust. 1 i 2 rozporządzenia Parlamentu Europejskiego i Rady (UE) 2016/679 z 27.04.2016 r. w sprawie ochrony osób fizycznych w związku z przetwarzaniem danych osobowych i w sprawie swobodnego przepływu takich danych oraz uchylenia dyrektywy 95/46/WE (ogólne rozporządzenie o ochronie danych) (Dz. Urz. UE L 119, s. 1) – dalej RODO – informujemy, że:

#### **1. Administrator Danych**

Administratorem Pani/Pana danych osobowych jest Dyrektor Gminnego Zarządu Dróg z siedzibą w Wieliczce, ul. Winnicka 12, 32-020 Wieliczka.

#### **2. Inspektor Ochrony Danych**

W sprawach ochrony Pani/Pana danych można kontaktować się z wyznaczonym Inspektorem Ochrony Danych Panem Jackiem Krzyżaniakiem pod adresem e-mail [iod@synergiaconsulting.pl](mailto:iod@synergiaconsulting.pl) pod numerem telefonu 500 610 605

#### **3. Cele i podstawy przetwarzania**

Administrator będzie przetwarzał Pani/Pana dane osobowe w celu wypełnienia obowiązków ustawowych ciążyących na Administratorze (art. 6 ust. 1 lit c RODO), jakimi są w tym przypadku są obowiązki określone w art. 39 i/lub art. 40 ustawy z dnia 21 marca 1985 r. o drogach publicznych (Dz. U. z 2018 r. poz. 2068 z późn. zm.)

#### **4. Odbiorcy danych**

Pani/Pana dane osobowe mogą być udostępniane stronom postępowania, podmiotom, które przetwarzają dane osobowe w imieniu Administratora na podstawie zawartej z administratorem umowy powierzenia przetwarzania danych osobowych m.in. firmom informatycznym, prawniczym, audytorskim, firmom zajmującym się ochroną danych osobowych, oprócz tego możemy zostać zobowiązani np. na podstawie przepisu prawa do udostępnienia Pana/Pani danych osobowych podmiotom prywatnym i publicznym.

#### **5. Okres przechowywania danych**

Pani/Pana dane osobowe po zrealizowaniu celu, dla którego zostały zebrane, będą przetwarzane w celach archiwalnych i przechowywane przez okres niezbędny wynikający z przepisów dotyczących archiwizowania dokumentów obowiązujących u Administratora (Rzeczowy Wykaz Akt). Prawa osób, których dane dotyczą.

#### **6. Posiada Pani/Pan prawo do;**

- 1) dostępu do treści swoich danych,
- 2) żądania sprostowania danych, które są nieprawidłowe,
- 3) żądania usunięcia danych na podstawie art. 17 RODO (z zastrzeżeniem ust. 3 lit b, d, e)
- 4) prawo do przenoszenia danych, na podstawie art. 20 RODO,
- 5) ograniczenia przetwarzania na podstawie art. 18 RODO
- 6) prawo do wniesienia skargi do organu nadzorczego tj. Prezesa Urzędu Ochrony Danych Osobowych gdy uzna Pani/Pan, iż przetwarzanie danych osobowych Pani/Pana dotyczących narusza przepisy ogólnego rozporządzenia o ochronie danych osobowych z dnia 27 kwietnia 2016 r.

#### **7. Informacja o wymogu/dobrowolności podania danych**

Podanie Pani/Pana danych osobowych jest wymogiem ustawowym w związku z art. 63 § 2 oraz art. 107. § 1 z dnia 14 czerwca 1960 r. Kodeks postępowania administracyjnego (Dz. U. z 2018 r. poz. 2096)

#### **8. Zautomatyzowane podejmowanie decyzji**

Pani/Pana dane nie będą przetwarzane w sposób zautomatyzowany.

**MAPA DO CELÓW PROJEKTOWYCH**

640.119.2025 województwo: małopolskie miasto: wielicki ulica: Wieliczka - G działka: [121905_5.0027], Śledziejowice	Skala 1:500 Godło mapy: 7.124.12.19.4.2	<p>Poświadczam, że niniejszy dokument został opracowany w wyniku prac geodezyjnych, których rezultaty zawiera operat techniczny pozytywnie zweryfikowany. Jednocześnie informuję, że jestem świadomy odpowiedzialności karnej za złożenie fałszywego oświadczenia.</p> <table border="1"> <tr> <td>Identyfikator zgłoszenia prac geodezyjnych</td> <td>6640.119.2025</td> </tr> <tr> <td>Organ służby geodezyjnej, który otrzymał zgłoszenie</td> <td>Starosta Wielicki</td> </tr> <tr> <td>Wykonawca prac geodezyjnych</td> <td>"GEOGIS" Przemysław Damaszk</td> </tr> <tr> <td>Nr oraz data sporządzenia dokumentu zawierającego wynik pozytywnej weryfikacji</td> <td>Nr 6640.119.2025_92867 z dnia: 24.02.2025</td> </tr> <tr> <td>Imię i nazwisko oraz nr uprawnień zawodowych kierownika prac</td> <td>mgr inż. Krzysztof Maciaszek GEODETA UPRAWNIONY nr uprawnień zawodowych 23354 (zakres 1, 2)</td> </tr> </table>	Identyfikator zgłoszenia prac geodezyjnych	6640.119.2025	Organ służby geodezyjnej, który otrzymał zgłoszenie	Starosta Wielicki	Wykonawca prac geodezyjnych	"GEOGIS" Przemysław Damaszk	Nr oraz data sporządzenia dokumentu zawierającego wynik pozytywnej weryfikacji	Nr 6640.119.2025_92867 z dnia: 24.02.2025	Imię i nazwisko oraz nr uprawnień zawodowych kierownika prac	mgr inż. Krzysztof Maciaszek GEODETA UPRAWNIONY nr uprawnień zawodowych 23354 (zakres 1, 2)
Identyfikator zgłoszenia prac geodezyjnych	6640.119.2025											
Organ służby geodezyjnej, który otrzymał zgłoszenie	Starosta Wielicki											
Wykonawca prac geodezyjnych	"GEOGIS" Przemysław Damaszk											
Nr oraz data sporządzenia dokumentu zawierającego wynik pozytywnej weryfikacji	Nr 6640.119.2025_92867 z dnia: 24.02.2025											
Imię i nazwisko oraz nr uprawnień zawodowych kierownika prac	mgr inż. Krzysztof Maciaszek GEODETA UPRAWNIONY nr uprawnień zawodowych 23354 (zakres 1, 2)											
Obszar, który był przedmiotem aktualizacji: [-----]												
terminy robót: 7/01/2025 opracowania mapy: 04.02.2025	Układ współrzędnych: PL-2000-strefa 7 Układ wysokości: PL-EVRF2007-NH											
inż. Przemysław Damaszk Geodeta	mgr inż. Krzysztof Maciaszek GEODETA UPRAWNIONY nr uprawnień zawodowych 23354 (zakres 1, 2)											
nazwisko osoby, która opracowała mapę	(kierownik prac geodezyjnych)											

- Legenda:**
- oznaczenie zakresu opracowania
  - nieprzekraczalną linię zabudowy
  - linie rozgraniczające tereny o różnym sposobie użytkowania i zagospodarowania
  - tereny zabudowy mieszkaniowej jednorodzinnej
  - tereny tras komunikacyjnych
  - tereny zabudowy usługowej

Niniejsza mapa została wykonana bez ustalenia obciążeń dotyczących służebności gruntowych.  
 Mapa w swej treści zawiera nowe projekty uzgodnione przez ZUDP.

Burmistrz Miasta i Gminy  
 Wieliczka  
 woj. małopolskie

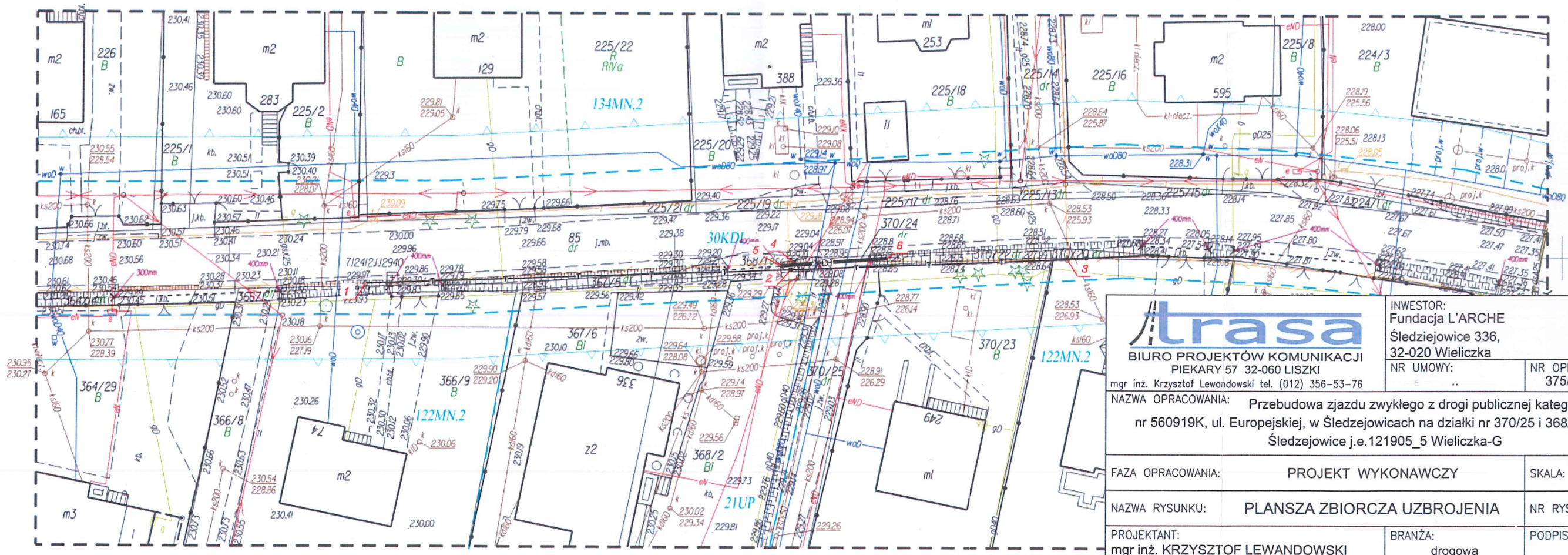
ZAŁĄCZNIK  
 DO PISMA/DECYZJI  
 G2D 4411 I 08 2025  
 Z DNIA ...08.07.2025.  
 Podpisano elektronicznie

Z up. Burmistrza

mgr inż. Paulina Sewiło-Madej  
 Dyrektor Gminnego Zarządu Dróg  
 w Wieliczce

**LEGENDA:**

- KD1 - proj. budowa rowu krytego Ø400 pod zjazdem
- istniejąca podbudowa słupowa napowietrznej sieci teletechnicznej do likwidacji
- projektowana podbudowa słupowa napowietrznej sieci teletechnicznej
- przebudowa napowietrznej sieci teletechnicznej



<p>BIURO PROJEKTÓW KOMUNIKACJI          PIEKARY 57 32-060 LISZKI          mgr inż. Krzysztof Lewandowski tel. (012) 356-53-76</p>		INWESTOR: Fundacja L'ARCHE Śledziejowice 336, 32-020 Wieliczka NR UMOWY: .. NR OPRACOWANIA: 375/TRASA/2025
NAZWA OPRACOWANIA: Przebudowa zjazdu zwykłego z drogi publicznej kategorii gminnej nr 560919K, ul. Europejskiej, w Śledziejowicach na działki nr 370/25 i 368/2 obr.0027 Śledziejowice j.e.121905_5 Wieliczka-G		
FAZA OPRACOWANIA:	PROJEKT WYKONAWCZY	SKALA: 1:500
NAZWA RYSUNKU:	PLANSZA ZBIORCZA UZBROJENIA	NR RYS.: 1.4
PROJEKTANT: mgr inż. KRZYSZTOF LEWANDOWSKI MAP/0099/PWOD/07	BRANŻA: drogowa	PODPIS: 
OPRACOWAŁ: ..	BRANŻA: drogowa	PODPIS: ..
DATA: maj 2025r.		

**GMINNY ZARZĄD DRÓG W WIELICZCE**  
**UL. WINNICKA 12**  
**32-020 WIELICZKA**

Nasz znak: GZD.4411.2.101.2025

Wieliczka, dnia 25.08.2025 r.

**Pan Krzysztof Lewandowski**  
**Biuro Projektów Komunikacji Trasa**  
**Krzysztof Lewandowski**  
**32-060 Piekary (wieś) 57**

Po rozpatrzeniu wniosku z dnia 18.08.2025 r. **Pana Krzysztofa Lewandowskiego, Biuro Projektów Komunikacji Trasa Krzysztof Lewandowski, 32-060 Piekary (wieś) 57**, działającego na podstawie pełnomocnictwa z dnia 12.03.2025 r. w imieniu **Inwestorów tj. Pani Joanny Chłopcickiej, ul. Lenartowicza 3/7, 31-138 Kraków i Pana Jerzego Heydel, ul. Podskalany 38, 32-085 Tomaszowice**, Gminny Zarząd Dróg w Wieliczce, **opiniuje pozytywnie** przedłożoną **przebudowę napowietrznej sieci telekomunikacyjnej** w pasie **drogi wewnętrznej: dz. nr 370/25** położonej w miejscowości **Śledziejowice obr. 0027, gm. Wieliczka**, w związku z przebudową zjazdu zwykłego na **dz. nr: 370/25, 368/2** położonych w miejscowości **Śledziejowice obr. 0027, gm. Wieliczka**, w takim zakresie jaki został uzgodniony niniejszym pismem na niżej określonych warunkach:

**Warunki lokalizacji przebudowy napowietrznej sieci telekomunikacyjnej:**

- Linia kablowa podwieszona w odległości min 5,5 m nad drogą zgodnie z załączoną mapą, na której naniesiono przebieg sieci.
- Na podwieszenie kabli światłowodowych na słupach oświetleniowych stanowiących własność Gminy Wieliczka zlokalizowanych na terenie działek nie stanowiących własności Gminy Wieliczka należy uzyskać zgodę właściciela/li nieruchomości na których zlokalizowane są słupy oświetleniowe.
- Na podwieszenie kabli światłowodowych na słupach stanowiących własność TAURON Dystrybucja S.A. należy uzyskać zgodę właścicieli słupów tj. TAURON Dystrybucja S.A.
- Na podwieszenie kabli światłowodowych na słupach stanowiących własność Orange Polska należy uzyskać zgodę właścicieli słupów tj. Orange Polska.
- Odpowiednio wcześniej należy opracować projekt organizacji ruchu na czas budowy (w przypadku gdy zajęcie pasa drogowego wpływa na ruch drogowy lub ogranicza widoczność na drodze albo powoduje wprowadzenie zmian w istniejącej organizacji ruchu pojazdów lub pieszych).
- W przypadku kolizji w/w sieci z elementami pasa drogowego podczas przebudowy pasa drogowego inwestor na własny koszt dokona przełożenia lub zabezpieczenia uzgadnianej sieci.
- Wyrażam zgodę dla inwestora budowy w. wym. przedsięwzięcia na etapie uzyskania stosownego pozwolenia na budowę na dysponowanie **dz. nr 370/25** położoną w miejscowości **Śledziejowice obr. 0025, gm. Wieliczka**, stanowiącą własność Gminy Wieliczka zajęta pod drogę, tylko w takim zakresie jaki został uzgodniony niniejszym pismem.
- W celu uniknięcia ewentualnych kolizji z istniejącymi sieciami uzbrojenia terenu w rejonie prowadzenia robót przed przystąpieniem do ich wykonania należy sprawdzić mapę do celów projektowych pod kątem aktualności istniejącego uzbrojenia terenu w Wydziale Geodezji i Kartografii Starostwa Powiatowego w Wieliczce, ul. Słowackiego 29, 32-020 Wieliczka – składnica map geodezyjnych.
- Opłata za czasowe zajęcie terenu komunalnego z tytułu przeprowadzenia przedmiotowych urządzeń zostanie naliczona przy składaniu wniosku na zajęcie pasa drogowego. W związku z powyższym należy podać właściciela urządzenia, który będzie obciążony jednorazową opłatą zgodnie z Zarządzeniem nr 355/2023 Burmistrza Miasta i Gminy Wieliczka z dnia 21 grudnia 2023 r.
- Niniejsza zgoda nie stanowi pozwolenia na rozpoczęcie robót w pasie drogowym, o które to należy wystąpić do Gminnego Zarządu Dróg w Wieliczce, ul. Winnicka 12, 32-020 Wieliczka w terminie min. 30 dni przed planowanym rozpoczęciem prac, po uzyskaniu stosownego pozwolenia (dokonaniu zgłoszenia) przedsięwzięcia w Wydziale Budownictwa i Gospodarki Nieruchomościami Starostwa Powiatowego

w Wieliczce (należy je dołączyć do wniosku o zajęcie pasa drogowego).

- Ponadto informuję, iż właściciel urządzenia obcego umieszczonego w pasie drogowym ma obowiązek zawiadomić zarządcę drogi tj. Gminny Zarząd Dróg w Wieliczce, ul. Winnicka 12, 32-020 Wieliczka o zmianie właściciela urządzenia.

**Dyrektor Gminnego Zarządu Dróg  
w Wieliczce  
mgr inż. Paulina Sewiło-Madej  
(podpisano elektronicznie)**

Otrzymują:

1. Pan Krzysztof Lewandowski (pełnomocnik)  
Biuro Projektów Komunikacji Trasa Krzysztof Lewandowski  
32-060 Piekary (wieś) 57
2. a/a

### **Klauzula RODO**

Zgodnie z art. 13 ust. 1 i 2 rozporządzenia Parlamentu Europejskiego i Rady (UE) 2016/679 z 27.04.2016 r. w sprawie ochrony osób fizycznych w związku z przetwarzaniem danych osobowych i w sprawie swobodnego przepływu takich danych oraz uchylenia dyrektywy 95/46/WE (ogólne rozporządzenie o ochronie danych) (Dz. Urz. UE L 119, s. 1) – dalej RODO – informujemy, że:

#### **1. Administrator Danych**

Administratorem Pani/Pana danych osobowych jest Dyrektor Gminnego Zarządu Dróg z siedzibą w Wieliczce, ul. Winnicka 12, 32-020 Wieliczka.

#### **2. Inspektor Ochrony Danych**

W sprawach ochrony Pani/Pana danych można kontaktować się z wyznaczonym Inspektorem Ochrony Danych Panem Jackiem Krzyżaniakiem pod adresem e-mail [iod@synergiaconsulting.pl](mailto:iod@synergiaconsulting.pl) pod numerem telefonu 500 610 605.

#### **3. Cele i podstawy przetwarzania**

Administrator będzie przetwarzał Pani/Pana dane osobowe w celu wypełnienia obowiązków ustawowych ciążyących na Administratorze (art. 6 ust. 1 lit c RODO), jakimi są w tym przypadku są obowiązki określone w art. 39 i/lub art. 40 ustawy z dnia 21 marca 1985 r. o drogach publicznych (Dz. U. z 2025 r. poz. 889).

#### **4. Odbiorcy danych**

Pani/Pana dane osobowe mogą być udostępniane stronom postępowania, podmiotom, które przetwarzają dane osobowe w imieniu Administratora na podstawie zawartej z administratorem umowy powierzenia przetwarzania danych osobowych m.in. firmom informatycznym, prawniczym, audytorskim, firmom zajmującym się ochroną danych osobowych, oprócz tego możemy zostać zobowiązani np. na podstawie przepisu prawa do udostępnienia Pana/Pani danych osobowych podmiotom prywatnym i publicznym.

#### **5. Okres przechowywania danych**

Pani/Pana dane osobowe po zrealizowaniu celu, dla którego zostały zebrane, będą przetwarzane w celach archiwalnych i przechowywane przez okres niezbędny wynikający z przepisów dotyczących archiwizowania dokumentów obowiązujących u Administratora (Rzeczowy Wykaz Akt). Prawa osób, których dane dotyczą.

#### **6. Posiada Pani/Pan prawo do:**

- 1) dostępu do treści swoich danych,
- 2) żądania sprostowania danych, które są nieprawidłowe,
- 3) żądania usunięcia danych na podstawie art. 17 RODO (z zastrzeżeniem ust. 3 lit b, d, e)
- 4) prawo do przenoszenia danych, na podstawie art. 20 RODO,
- 5) ograniczenia przetwarzania na podstawie art. 18 RODO
- 6) prawo do wniesienia skargi do organu nadzorczego tj. Prezesa Urzędu Ochrony Danych Osobowych gdy uzna Pani/Pan, iż przetwarzanie danych osobowych Pani/Pana dotyczących narusza przepisy ogólnego rozporządzenia o ochronie danych osobowych z dnia 27 kwietnia 2016 r.

#### **7. Informacja o wymogu/dobrowolności podania danych**

Podanie Pani/Pana danych osobowych jest wymogiem ustawowym w związku z art. 63 § 2 oraz art. 107 § 1 ustawy z dnia 14 czerwca 1960 r. Kodeks postępowania administracyjnego (Dz. U. z 2024 r. poz. 572 z późn. zm.).

#### **8. Zautomatyzowane podejmowanie decyzji**

Pani/Pana dane nie będą przetwarzane w sposób zautomatyzowany.

"GEOGIS"  
PRZEMYSŁAW DAMASZKA  
23 Kłków, ul. Lepkowskiego 1/41  
44-202-62-02, REGON 356697293  
t. 502-676-253, f. 112/413-43-53

94  
KRZYSZTOF LEWANDOWSKI  
MACIASZEK  
24.02.2025 09:06:27 (G)  
Dokument podpisany elektronicznie

### MAPA DO CELÓW PROJEKTOWYCH

640.119.2025	Skala 1:500
powództwo: małopolskie	Godło mapy: 7.124.12.19.4.2
miasto: wielicki	
osoba: Wieliczka - G	
adres: [121905_5.0027], Śledziejowice	
Obszar, który był przedmiotem aktualizacji:	
[Symbolizacja obszaru]	
sięgi robót: 7/01/2025	Układ współrzędnych: PL-2000-strefa 7
opracowania mapy: 04.02.2025	Układ wysokości: PL-EVRF2007-NH
inż. Przemysław Damaszk	mgr inż. Krzysztof Maciaszek
Geodeta	GEODETA UPRAWNIONY
	nr uprawnień zawodowych 23354 (zakres 1, 2)
nazwisko osoby, która opracowała mapę	(kierownik prac geodezyjnych)

Poświadczam, że niniejszy dokument został opracowany w wyniku prac geodezyjnych, których rezultaty zawiera raport techniczny pozytywnie zweryfikowany. Jednocześnie informuję, że jestem świadomy odpowiedzialności karnej za złożenie fałszywego oświadczenia.	
Identyfikator zgłoszenia prac geodezyjnych	6640.119.2025
Organ służby geodezyjnej, który otrzymał zgłoszenie	Starosta Wielicki
Wykonawca prac geodezyjnych	"GEOGIS" Przemysław Damaszk
Nr oraz data sporządzenia dokumentu zawierającego wynik pozytywnej weryfikacji	Nr 6640.119.2025_92867 z dnia: 24.02.2025
Imię i nazwisko oraz nr uprawnień zawodowych kierownika prac	mgr inż. Krzysztof Maciaszek GEODETA UPRAWNIONY nr uprawnień zawodowych 23354 (zakres 1, 2)

- Legenda:**
- oznaczenie zakresu opracowania
  - nieprzekraczalne linie zabudowy
  - linie rozgraniczające tereny o różnym sposobie użytkowania i zagospodarowania
  - MN - tereny zabudowy mieszkaniowej jednorodzinnej
  - KDL - tereny tras komunikacyjnych
  - UP - tereny zabudowy usługowej

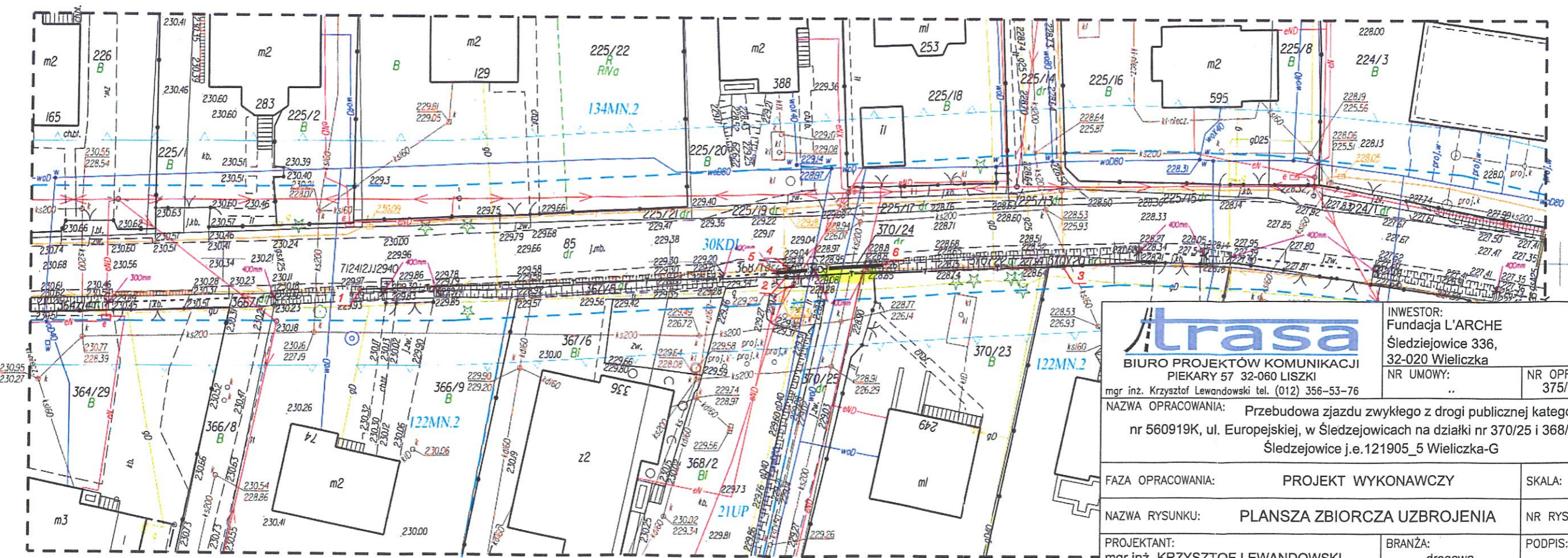
Niniejsza mapa została wykonana bez ustalenia obciążeń dotyczących służebności gruntowych.  
Mapa w swej treści zawiera nowe projekty uzgodnione przez ZUDP.

ZALĄCZNIK  
DO PISMA/DECYZJI  
G.20.1411.2.101.2025  
Z DNIA 25.08.2025r.  
(podpisano elektronicznie)

Z up. Burmistrza  
mgr inż. Paulina Sewillo-Madej  
Dyrektor Gminnego Zarządu Dróg  
w Wieliczce

**LEGENDA:**

5	KD1	6	proj. budowa rowu krytego Ø400 pod zjazdem
4	X		- istniejąca podbudowa słupowa napowietrznej sieci teletechnicznej do likwidacji
2			- projektowana podbudowa słupowa napowietrznej sieci teletechnicznej
1		3	- przebudowa napowietrznej sieci teletechnicznej



<b>trasa</b> BIURO PROJEKTÓW KOMUNIKACJI PIEKARY 57 32-060 LISZKI mgr inż. Krzysztof Lewandowski tel. (012) 356-53-76		INWESTOR: Fundacja L'ARCHE Śledziejowice 336, 32-020 Wieliczka NR UMOWY: ..	NR OPACOWANIA: 375/TRASA/2025
NAZWA OPACOWANIA: Przebudowa zjazdu zwykłego z drogi publicznej kategorii gminnej nr 560919K, ul. Europejskiej, w Śledziejowicach na działki nr 370/25 i 368/2 obr.0027 Śledziejowice j.e.121905_5 Wieliczka-G			
FAZA OPACOWANIA:	PROJEKT WYKONAWCZY	SKALA:	1:500
NAZWA RYSUNKU:	PLANSZA ZBIORCZA UZBROJENIA	NR RYS.:	1.4
PROJEKTANT: mgr inż. KRZYSZTOF LEWANDOWSKI MAP/0099/PWOD/07	BRANŻA: drogowa	PODPIS:	[Podpis]
OPACOWAŁ:	BRANŻA: drogowa	PODPIS:	[Podpis]

**Starosta Wielicki**  
**Rynek Górny 2**  
**32-020 Wieliczka**

Województwo: **małopolskie**  
 Powiat: **wielicki**  
 Jednostka ewidencyjna: **121905\_5, Wieliczka - G**  
 Obręb ewidencyjny: **0027, Śledziejowice**

(nazwa organu wydającego dokument)

## UPROSZCZONY WYPIS Z REJESTRU GRUNTÓW

sporządzono dnia: 10-09-2025 13:24:19

Nr jednostki rejestrowej: **G979**

### Osoby: 2

Udział Forma władania	Dane osoby fizycznej / instytucji
1/1 własność	GMINA WIELICZKA siedziba: ul. Powstania Warszawskiego 1, 32-020 Wieliczka
1/1 trwały zarząd	GMINNY ZARZĄD DRÓG W WIELICZCE siedziba: ul. Lednicka 16A, 32-020 Wieliczka

### Działki ewidencyjne: 1

UWAGA: Liczba wszystkich działek w tej jednostce rejestrowej wynosi: 59

Numer działki Identyfikator	Adres	Powierzchnia [ha]	Użytek i klasa bonitacyjna		Nr KW lub inne dokumenty
			Oznaczenie	Pow. [ha]	
<b>368/1</b> 121905_5.0027.368/1		0.0031	dr	0.0031	KR11/00015156/4
Razem powierzchnia działek [ha]:		0.0031	ha		
Słownie:		trzydzieści jeden metrów kwadratowych			

Powierzchnia całej jednostki rejestrowej: **0.8867 (osiem tysięcy osiemset sześćdziesiąt siedem metrów kwadratowych)**

Oznaczenia użytków i klas
dr - Drogi

z up. STAROSTY  
**Marta Puścizna-Szewczyk**  
 Inspektor w Wydziale  
 Geodezji i Kartografii

Sporządził(a): Marta Puścizna-Szewczyk

(imię i nazwisko osoby reprezentującej organ  
 lub osoby upoważnionej przez organ: data i podpis)

**Starosta Wielicki**  
**Rynek Górny 2**  
**32-020 Wieliczka**

Województwo: **małopolskie**  
 Powiat: **wielicki**  
 Jednostka ewidencyjna: **121905\_5, Wieliczka - G**  
 Obręb ewidencyjny: **0027, Śledziejowice**

.....  
 (nazwa organu wydającego dokument)

## UPROSZCZONY WYPIS Z REJESTRU GRUNTÓW

sporządzono dnia: 20-10-2025 10:47:34

Nr jednostki rejestrowej: **G542**

### Osoby: 1

Udział Forma władania	Dane osoby fizycznej / instytucji
wspólność ustawowa 1/1 własność	Zemła Zbigniew Kazimierz (Antoni, Helena) adres: ul. Halicka 18/2, 31-036 Kraków Zemła Jadwiga Maria (Marian, Teresa) adres: ul. Halicka 18/2, 31-036 Kraków

### Działki ewidencyjne: 1

Numer działki Identyfikator	Adres	Powierzchnia [ha]	Użytek i klasa bonitacyjna		Nr KW lub inne dokumenty
			Oznaczenie	Pow. [ha]	
<b>370/21</b> 121905_5.0027.370/21		0.0900	B	0.0900	KR11/00017004/8

UWAGA: Działka zabudowana budynkami: 1107.

<i>Razem powierzchnia działek [ha]:</i>	0.0900	ha
<i>Słownie:</i>	dziewięćset metrów kwadratowych	

Oznaczenia użytków i klas
B - Tereny mieszkaniowe

### Budynki niestanowiące odrębnego od gruntu przedmiotu własności: 1

<i>Identyfikator</i>	<b>121905_5.0027.1107_BUD</b>	<i>Kondygnacje nadziemne: 2</i> <i>Kondygnacje podziemne: 0</i>
<i>Działka</i>	121905_5.0027.370/21	<i>Powierzchnia zabudowy [m<sup>2</sup>]: 134</i> <i>Powierzchnia użytkowa lokali niewyodrębnionych [m<sup>2</sup>]: -</i>
<i>Adres</i>	Śledziejowice 415	<i>Powierzchnia użytkowa lokali odrębnych [m<sup>2</sup>]: -</i> <i>Powierzchnia użytkowa pomieszczeń przynależnych do lokali [m<sup>2</sup>]: -</i>
<i>Rodzaj wg KŚT</i>	budynki mieszkalne	

Dokument został uwierzytelniony kwalifikowanym podpisem elektronicznym, o którym mowa w art. 3 pkt. 12 i art. 25 Rozporządzenia Parlamentu Europejskiego i Rady (UE) nr 910/2014 z dnia 23 lipca 2014 r. w sprawie identyfikacji elektronicznej i usług zaufania w odniesieniu do transakcji elektronicznych na rynku wewnętrznym oraz uchylającego dyrektywę 1999/93/WE (Dz. Urz. UE L 257 z 28.08.2014, str. 73).  
 Kwalifikowany podpis elektroniczny ma taki sam skutek prawny jak podpis własnoręczny.  
 Weryfikacji podpisu można dokonać za pomocą oprogramowania do weryfikacji podpisu.

**z up. STAROSTY Agata Nankiewicz Inspektor  
 w Wydziale Geodezji i Kartografii**

Sporządził(a): Agata Nankiewicz

20-10-2025

(imię i nazwisko osoby reprezentującej organ  
 lub osoby upoważnionej przez organ: data i podpis)

**Starosta Wielicki**  
**Rynek Górny 2**  
**32-020 Wieliczka**

Województwo: **małopolskie**  
 Powiat: **wielicki**  
 Jednostka ewidencyjna: **121905\_5, Wieliczka - G**  
 Obręb ewidencyjny: **0027, Śledziejowice**

.....  
 (nazwa organu wydającego dokument)

## UPROSZCZONY WYPIS Z REJESTRU GRUNTÓW

sporządzono dnia: 20-10-2025 10:47:34

Nr jednostki rejestrowej: **G562**

**Osoby: 1**

<i>Udział Forma władania</i>	<i>Dane osoby fizycznej / instytucji</i>
1/1 własność	Duda Małgorzata (Jan, Izabela) adres: Śledziejowice 104, 32-020 Śledziejowice

**Działki ewidencyjne: 1**

<i>Numer działki Identyfikator</i>	<i>Adres</i>	<i>Powierzchnia [ha]</i>	<i>Użytek i klasa bonitacyjna</i>		<i>Nr KW lub inne dokumenty</i>
			<i>Oznaczenie</i>	<i>Pow. [ha]</i>	
<b>370/23</b> 121905_5.0027.370/23		0.0800	B	0.0800	KR11/00018202/3

UWAGA: Działka zabudowana budynkami: 592.

<i>Razem powierzchnia działek [ha]:</i>	0.0800	ha
<i>Słownie:</i>	osiemset metrów kwadratowych	

<i>Oznaczenia użytków i klas</i>
B - Tereny mieszkaniowe

**Budynki niestanowiące odrębnego od gruntu przedmiotu własności: 1**

<i>Identyfikator</i>	<b>121905_5.0027.592_BUD</b>	<i>Kondygnacje nadziemne: 1</i> <i>Kondygnacje podziemne: 1</i>
<i>Działka</i>	121905_5.0027.370/23	<i>Powierzchnia zabudowy [m<sup>2</sup>]: 108</i> <i>Powierzchnia użytkowa lokali niewyodrębnionych [m<sup>2</sup>]: -</i>
<i>Adres</i>	Śledziejowice 249	<i>Powierzchnia użytkowa lokali odrębnych [m<sup>2</sup>]: -</i> <i>Powierzchnia użytkowa pomieszczeń przynależnych do lokali [m<sup>2</sup>]: -</i>
<i>Rodzaj wg KŚT</i>	budynki mieszkalne	

Dokument został uwierzytelniony kwalifikowanym podpisem elektronicznym, o którym mowa w art. 3 pkt. 12 i art. 25 Rozporządzenia Parlamentu Europejskiego i Rady (UE) nr 910/2014 z dnia 23 lipca 2014 r. w sprawie identyfikacji elektronicznej i usług zaufania w odniesieniu do transakcji elektronicznych na rynku wewnętrznym oraz uchylającego dyrektywę 1999/93/WE (Dz. Urz. UE L 257 z 28.08.2014, str. 73).  
 Kwalifikowany podpis elektroniczny ma taki sam skutek prawny jak podpis własnoręczny.  
 Weryfikacji podpisu można dokonać za pomocą oprogramowania do weryfikacji podpisu.

**z up. STAROSTY Agata Nankiewicz Inspektor  
 w Wydziale Geodezji i Kartografii**

Sporządził(a): Agata Nankiewicz

**20-10-2025**

(imię i nazwisko osoby reprezentującej organ  
 lub osoby upoważnionej przez organ: data i podpis)

Duda Małgorzata

imię i nazwisko

Śledziejowice 243

adres

CGD 880308

nr dowodu osobistego

Śledziejowice dnia. 28.05.2025r.

## OŚWIADCZENIE

Ja niżej podpisany (a) świadomy (a) odpowiedzialności karnej za składanie fałszywych zeznań -art. 233 § 1 i § 5 k.k. w związku z art. 75 § 2 i art. 83 § 3 Lp.a., posiadający tytuł prawny do dysponowania niżej wymienioną nieruchomością, wynikający z prawa

własności, użytkowania wieczystego, zarządu, ograniczonego prawa rzeczowego albo stosunku zobowiązaniowego (niepotrzebne skreślić)

działki nr 370/23 obr. 0027 Śledziejowice j.e. 121905\_5 Wieliczka-G

wyrażam zgodę na dysponowanie w/w nieruchomością na cele budowlane

w związku z przebudową zjazdu na działki nr 370/25 i 368/2 obr.0027 Śledziejowice

j.e.121905\_5 Wieliczka-G wraz z przebudową infrastruktury towarzyszącej tj.:

- wodociąg
- przyłącz wodociągowy
- kanalizacja
- przyłącze kanalizacyjne
- gazociąg
- przyłącz gazu
- teletechnika ( napowietrzna , kabel ziemny)
- elektryka (napowietrzna, kabel ziemny)
- ustawienie słupa
- przesunięcie ogrodzenia .
- odstąpienie części działki pod drogę .
- inne.....

\* zaznaczyć krzyżykiem rodzaj wejścia

Duda

(własnoręczny podpis)

(1) Jadwiga Zemła DJD 308 316  
(2) Zbigniew Zemła

Śledziejowice dnia. 28.05.2025r.

imię i nazwisko

adres Śledziejowice 415

nr dowodu osobistego DFZ 251530

## OŚWIADCZENIE

Ja niżej podpisany (a) świadomy (a) odpowiedzialności karnej za składanie fałszywych zeznań -art. 233 § 1 i § 5 k.k. w związku z art. 75 § 2 i art. 83 § 3 Lp.a., posiadający tytuł prawny do dysponowania niżej wymienioną nieruchomością, wynikający z prawa

własności, użytkowania wieczystego, zarządu, ograniczonego prawa rzeczowego albo stosunku zobowiązaniowego (niepotrzebne skreślić)

działki nr 370/21 obr. 0027 Śledziejowice j.e. 121905\_5 Wieliczka-G

wyrażam zgodę na dysponowanie w/w nieruchomością na cele budowlane

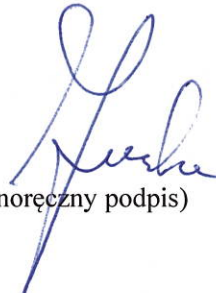
w związku z przebudową zjazdu na działki nr 370/25 i 368/2 obr.0027 Śledziejowice

j.e.121905\_5 Wieliczka-G wraz z przebudową infrastruktury towarzyszącej tj.:

- wodociąg
- przyłącz wodociągowy
- kanalizacja
- przyłącze kanalizacyjne
- gazociąg
- przyłącz gazu
- teletechnika ( napowietrzna , kabel ziemny)
- elektryka (napowietrzna, kabel ziemny)
- ustawienie słupa
- przesunięcie ogrodzenia .
- odstąpienie części działki pod drogę .
- inne.....

\* zaznaczyć krzyżykiem rodzaj wejścia

(1) J. Zemła

(2)   
(własnoręczny podpis)

#### **4. DOKUMENTY FORMALNE**

4.1 Uprawnienia branżowe

4.2 Zaświadczenia o przynależności do MOIB

4.3 Oświadczenie projektanta i sprawdzającego

Warszawa, dnia 08.11.1996 r.

**Państwowa Inspekcja  
Telekomunikacyjna i Poczta  
Główny Inspektor**

L.dz.GI/DBL/4387/96

**DECYZJA Nr 0265/96/U**

Pan **mgr inż. Tadeusz Ziobro**  
urodzony dnia **21.10.1954 r. w Zakrzowie**

Na podstawie art.104 ustawy z dnia 14 czerwca 1960r.- kodeks postępowania administracyjnego (jednolity tekst - Dz.U. z 1980r. Nr 9, poz. 26 i Nr 27, poz. 111 z późniejszymi zmianami) w związku z § 11 rozporządzenia Ministra Łączności z dnia 10 października 1995r., w sprawie samodzielnych funkcji technicznych w budownictwie telekomunikacyjnym po rozpatrzeniu wniosku, z dnia **17.07.1996 r.**, w sprawie nadania uprawnień budowlanych w telekomunikacji oraz przeprowadzeniu postępowania kwalifikacyjnego i egzaminu

**nadaje Panu  
uprawnienia budowlane w telekomunikacji**

do **projektowania i kierowania robotami budowlanymi  
w specjalnościach instalacyjnych  
w telekomunikacji przewodowej wraz z infrastrukturą towarzyszącą**

w zakresie **linii, instalacji i urządzeń liniowych oraz stacyjnych**

**Pouczenie**

Od niniejszej decyzji służy stronie odwołanie do Ministra Łączności za pośrednictwem Głównego Inspektora PITiP, w terminie 14 dni od dnia jej doręczenia (art.127 §1 i 2, art.129 §1 i 2 Kpa)

PAŃSTWOWA INSPEKCJA TELEKOMUNIKACYJNA  
I POCZTOWA  
02-691 Warszawa, ul. Obrzeźna 7

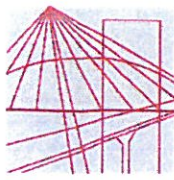
Za zgodność z oryginałem

DYREKTOR  
Biura Spraw Pracowniczych

*AS*  
mgr Agnieszka Sokołowska



GŁÓWNY INSPEKTOR  
*Władysław Grabowski*  
dr inż. Władysław Grabowski



MAP OIIB/KK/0054-0376/18

## DECYZJA

Na podstawie art. 24 ust. 1 pkt 2 ustawy z dnia 15 grudnia 2000 r. o samorządach zawodowych architektów oraz inżynierów budownictwa (*tekst jednolity: Dz. U. z 2016 r., poz. 1725*), art. 12 ust. 2 i ust. 3, ust. 4c pkt 3, art. 14 ust. 1 pkt 4 lit. a ustawy z dnia 7 lipca 1994 r. Prawo budowlane (*tekst jednolity: Dz. U. z 2017 r., poz. 1332 z późn. zm.*), § 10 i § 14 ust. 1 rozporządzenia Ministra Infrastruktury i Rozwoju z dnia 11 września 2014 r. w sprawie samodzielnych funkcji technicznych w budownictwie (*Dz. U. z 2014 r. poz. 1278*), po ustaleniu, że zostały spełnione warunki w zakresie przygotowania zawodowego oraz po złożeniu egzaminu na uprawnienia budowlane z wynikiem pozytywnym

**Pan Tadeusz Feret**

*magister inżynier telekomunikacji  
w zakresie Telekomunikacji*

ur. dnia 31.03.1958 r. w Rudnej Małej  
**otrzymuje**

## UPRAWNIENIA BUDOWLANE

**numer ewidencyjny MAP/0358/PWBT/18**

**do projektowania i kierowania robotami budowlanymi  
w specjalności instalacyjnej w zakresie sieci, instalacji  
i urządzeń telekomunikacyjnych  
bez ograniczeń.**

## UZASADNIENIE

W związku z uwzględnieniem w całości żądania strony, na podstawie art. 107 § 4 K.p.a. odstępuje się od uzasadnienia decyzji. Zakres nadanych uprawnień budowlanych wskazano na odwrocie decyzji.

## Pouczenie

Od niniejszej decyzji służy odwołanie do Krajowej Komisji Kwalifikacyjnej Polskiej Izby Inżynierów Budownictwa w Warszawie, za pośrednictwem Okręgowej Komisji Kwalifikacyjnej Małopolskiej Okręgowej Izby Inżynierów Budownictwa w Krakowie w terminie 14 dni od daty jej doręczenia.

Zgodnie z treścią art. 127a ustawy Kodeks postępowania administracyjnego (Dz. U. z 2017 r. poz. 1257 t.j.):

§ 1. W trakcie biegu terminu do wniesienia odwołania strona może zrzec się prawa do wniesienia odwołania wobec organu administracji publicznej, który wydał decyzję.

§ 2. Z dniem doręczenia organowi administracji publicznej oświadczenia o zrzeczeniu się prawa do wniesienia odwołania przez ostatnią ze stron postępowania, decyzja staje się ostateczna i prawomocna.

W przypadku złożenia przez stronę oświadczenia o zrzeczeniu się prawa do odwołania od decyzji (określonego w § 2) stronie nie przysługuje prawo do odwołania się ani skargi do sądu administracyjnego.

Skład Orzekający  
Okręgowej Komisji Kwalifikacyjnej:

1. Wiceprzewodniczący Okręgowej Komisji Kwalifikacyjnej  
mgr inż. Ryszard Damijan
2. Członek Składu Orzekającego  
mgr inż. Małgorzata Boryczko
3. Członek Składu Orzekającego  
mgr inż. Krzysztof Gajewski

.....  
.....  
.....  
.....



## Szczegółowy zakres uprawnień

### do projektowania i kierowania robotami budowlanymi w specjalności instalacyjnej w zakresie sieci, instalacji i urządzeń telekomunikacyjnych bez ograniczeń

I. Na mocy art. 12 ust. 1 pkt 1 - 5, art. 13 ust. 3 i 4 ustawy - Prawo budowlane (tekst jednolity: Dz. U. z 2017 r., poz. 1332 z późn. zm.), w zakresie objętym wyżej wymienioną specjalnością, niniejsze uprawnienia stanowią podstawę do:

- 1) projektowania, sprawdzania projektów architektoniczno-budowlanych i sprawowania nadzoru autorskiego,
- 2) kierowania budową lub innymi robotami budowlanymi,
- 3) kierowania wytwarzaniem konstrukcyjnych elementów budowlanych oraz nadzoru i kontroli technicznej wytwarzania tych elementów,
- 4) wykonywania nadzoru inwestorskiego,
- 5) sprawowania kontroli technicznej utrzymania obiektów budowlanych.

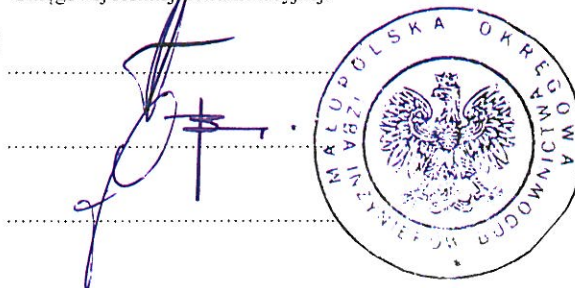
II. Na mocy § 14 ust. 1 rozporządzenia Ministra Infrastruktury i Rozwoju z dnia 11 września 2014 r. w sprawie samodzielnych funkcji technicznych w budownictwie (Dz. U. z 2014 r. poz. 1278), niniejsze uprawnienia uprawniają do:

projektowania obiektu budowlanego i kierowania robotami budowlanymi związanymi z obiektem budowlanym, w zakresie telekomunikacji przewodowej wraz z infrastrukturą telekomunikacyjną oraz telekomunikacji bezprzewodowej wraz z infrastrukturą towarzyszącą.

Zgodnie z § 10 w/w rozporządzenia uprawnienia budowlane do projektowania w odpowiedniej specjalności uprawniają do sporządzania projektu zagospodarowania działki lub terenu, w zakresie danej specjalności.

Skład Orzekający  
Okręgowej Komisji Kwalifikacyjnej:

1. Wiceprzewodniczący Okręgowej Komisji Kwalifikacyjnej  
mgr inż. Ryszard Damijan
2. Członek Składu Orzekającego  
mgr inż. Małgorzata Boryczko
3. Członek Składu Orzekającego  
mgr inż. Krzysztof Gajewski



Otrzymują:

1. Pan Tadeusz Feret  
ul. Stefana Batorego 11  
32-005 Niepołomice
2. Główny Inspektor Nadzoru Budowlanego
3. a/a



## Zaświadczenie

o numerze weryfikacyjnym:

MAP-W68-1PD-5T9 \*

Pan Tadeusz Ziobro o numerze ewidencyjnym MAP/BO/5729/02

adres zamieszkania Zakrzowiec 37, 32-003 Podłężę

jest członkiem Małopolskiej Okręgowej Izby Inżynierów Budownictwa i posiada wymagane ubezpieczenie od odpowiedzialności cywilnej.

Niniejsze zaświadczenie jest ważne od 2025-01-01 do 2025-12-31.

Zaświadczenie zostało wygenerowane elektronicznie i opatrzone bezpiecznym podpisem elektronicznym weryfikowanym przy pomocy ważnego kwalifikowanego certyfikatu w dniu 2024-12-10 roku przez:

Mirosław Boryczko, Przewodniczący Rady Małopolskiej Okręgowej Izby Inżynierów Budownictwa.

Zgodnie z art. 78<sup>1</sup> K.c.

§ 1. Do zachowania elektronicznej formy czynności prawnej wystarcza złożenie oświadczenia woli w postaci elektronicznej i opatrzenie go kwalifikowanym podpisem elektronicznym.

§ 2. Oświadczenie woli złożone w formie elektronicznej jest równoważne z oświadczeniem woli złożonym w formie pisemnej.

\* Weryfikację poprawności danych w niniejszym zaświadczeniu można sprawdzić za pomocą numeru weryfikacyjnego zaświadczenia na stronie Polskiej Izby Inżynierów Budownictwa [www.piib.org.pl](http://www.piib.org.pl) lub kontaktując się z biurem właściwej Okręgowej Izby Inżynierów Budownictwa.



## Zaświadczenie

o numerze weryfikacyjnym:

MAP-CJ6-H9I-BXF \*

Pan Tadeusz Feret o numerze ewidencyjnym MAP/BT/0286/18  
adres zamieszkania ul. Stefana Batorego 11, 32-005 Niepołomice  
jest członkiem Małopolskiej Okręgowej Izby Inżynierów Budownictwa i posiada wymagane  
ubezpieczenie od odpowiedzialności cywilnej.

Niniejsze zaświadczenie jest ważne od 2025-01-01 do 2025-12-31.

Zaświadczenie zostało wygenerowane elektronicznie i opatrzone bezpiecznym podpisem elektronicznym  
weryfikowanym przy pomocy ważnego kwalifikowanego certyfikatu w dniu 2025-01-16 roku przez:

Mirosław Boryczko, Przewodniczący Rady Małopolskiej Okręgowej Izby Inżynierów Budownictwa.

Zgodnie z art. 78<sup>1</sup> K.c.

§ 1. Do zachowania elektronicznej formy czynności prawnej wystarczy złożenie oświadczenia woli w postaci elektronicznej i opatrzenie go kwalifikowanym podpisem elektronicznym.

§ 2. Oświadczenie woli złożone w formie elektronicznej jest równoważne z oświadczeniem woli złożonym w formie pisemnej.

\* Weryfikację poprawności danych w niniejszym zaświadczeniu można sprawdzić za pomocą numeru weryfikacyjnego zaświadczenia na stronie Polskiej Izby Inżynierów Budownictwa [www.piib.org.pl](http://www.piib.org.pl) lub kontaktując się z biurem właściwej Okręgowej Izby Inżynierów Budownictwa.

Zakrzowiec, 16.09.2025.

### Oświadczenie

Zgodnie z art. 20 ust. 4 ustawy z dnia 7 lipca 1994 r. – Prawo Budowlane (t.j. Dz. U. z 2019 r. poz. 1186, 1309, 1524, 1696, 1712, 1815, 2166, 2170, z 2020 r. poz. 148.)

niniejszym oświadczamy, że projekt budowlano wykonawczy branży teletechnicznej:

nazwa:

**Przebudowa zjazdu zwykłego z drogi publicznej nr 560919K kategorii gminnej, ul. Europejskiej na działkach nr 85, 368/1, 370/24, 370/22 w Śledziejowicach, na działki nr 370/25 i 368/2 obr. 0027 Śledziejowice j.ew. 121905\_5 Wieliczka-G – usunięcie kolizji sieci teletechnicznych**

inwestor:

**Fundacja L'Arche  
Śledziejowice 336;  
32-020 Wieliczka**

sporządzony w: wrzesień 2025

został sporządzony zgodnie z obowiązującymi przepisami, normami oraz zasadami wiedzy technicznej.

Branża: Sieci teletechniczne	
<p><b>mgr inż. Tadeusz Ziobro</b> <i>/imię i nazwisko/</i> <b>0265/96/U</b> <i>/nr uprawnień/</i> <b>MAP/BP/5729/02</b> <i>/nr członkowski izby zawodowej/</i> <b>mgr inż. Tadeusz Ziobro</b> Upr. bud. Nr 0265/96/U do projektowania i kierowania robotami w budownictwie telekomunikacyjnym bez ograniczeń w specjalności telekomunikacja przewodowa wraz z infrastrukturą towarzyszącą tel.: 012-28 18 243 <i>/podpis i pieczęć/</i></p>	<p><b>mgr inż. Szymon Bigaj</b> <i>/imię i nazwisko/</i> <b>MAP/0661/PWBT/15</b> <i>/nr uprawnień/</i> <b>MAP/BT/0139/16</b> <i>/nr członkowski izby zawodowej/</i> <b>mgr inż. SZYMON BIGAJ</b> Uprawnienia budowlane do projektowania i kierowania robotami budowlanymi bez ograniczeń w specjalności telekomunikacyjnej Nr ewid. MAP/0661/PWBT/15 <i>/podpis i pieczęć/</i></p>

## **5. CZĘŚĆ RYSUNKOWA**

5.1 Orientacja

5.2 Sytuacja

5.3 Schemat trasowy - geoportal

5.4 Schemat rozwinięty i profile słupów



**GENERALNY PROJEKTANT:**

**Biuro Projektów Komunikacji „TRASA“**

Krzysztof Lewandowski, 32-060 Liszki; Piekary 57

**BIURO BRANŻOWE:**

**MEGATEL S. C.**



Zakrzowiec 37 32-003 Podłęże

**INWESTOR: Fundacja L'Arche;**

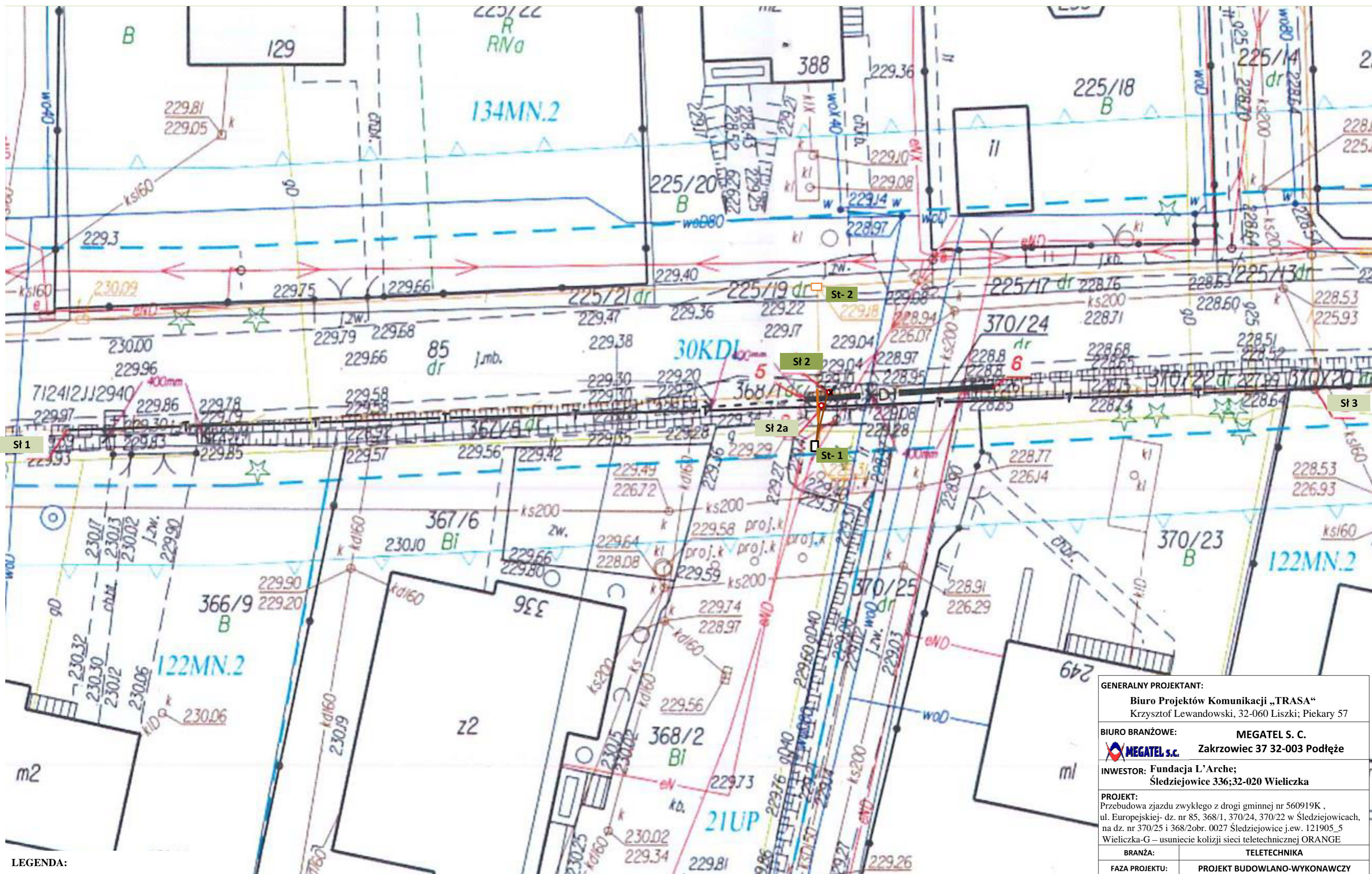
Śledziejowice 336; 32-020 Wieliczka

**PROJEKT:**

Przebudowa zjazdu zwykłego z drogi gminnej nr 560919K, ul. Europejskiej- dz. nr 85, 368/1, 370/24, 370/22 w Śledziejowicach, na dz. nr 370/25 i 368/2obr. 0027 Śledziejowice j.ew. 121905\_5 Wieliczka-G – usunięcie kolizji sieci teletechnicznej ORANGE

<b>BRANŻA:</b>	<b>TELETECHNIKA</b>		
<b>FAZA PROJEKTU:</b>	<b>PROJEKT BUDOWLANO-WYKONAWCZY</b>		
<b>NAZWA RYSUNKU:</b>	<b>ORIENTACJA</b>		
<b>DATA:</b>	10. 2025	<b>SKALA:</b>	b/s RYS. NR.: 1
		<b>NR. UPRAWNIENI:</b>	<b>PODPIS:</b>
<b>PROJEKTOWAŁ:</b>	Tadeusz Ziobro	0265/96/U	
<b>SPRAWDZIŁ:</b>	Szymon Bigaj	MAP-0661/PWBT/15	

Niniejsze opracowanie stanowi dzieło autorskie i podlega ochronie zgodnie z ustawą 83 z dnia 4. lutego 1994 r. o prawie autorskim i prawach pokrewnych

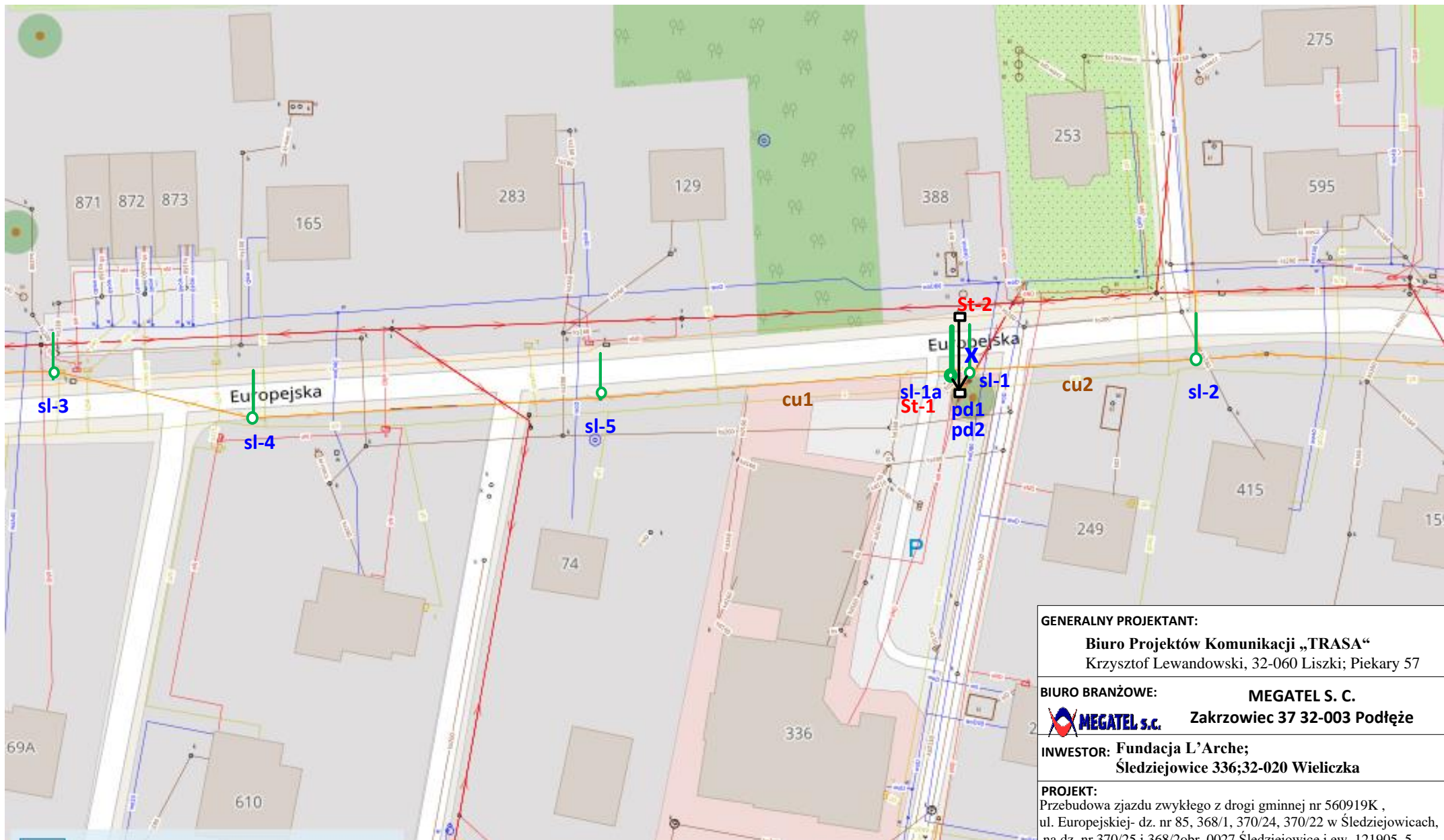


LEGENDA:

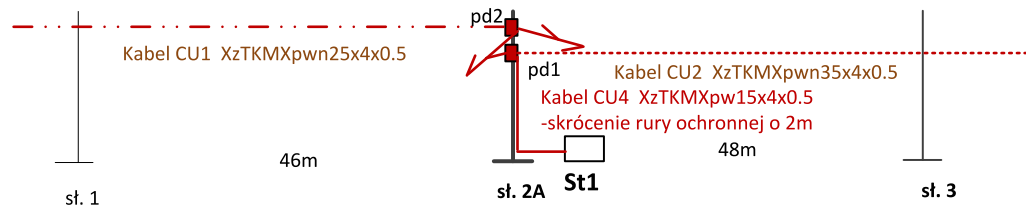
- St 2 Stup SZB-7 kolizyjny
- St 2a Stup SZB-7 projektowany
- St 1, 3 Stup SZB-7 istniejące

- Studnia kablowa istniejąca -remont regulacja
- Nawiązania studnia słup rura RHDPE40/3.7
- Odcinek kanalizacji zabezpieczony rurą ochronną dwudzielną AROT APS160

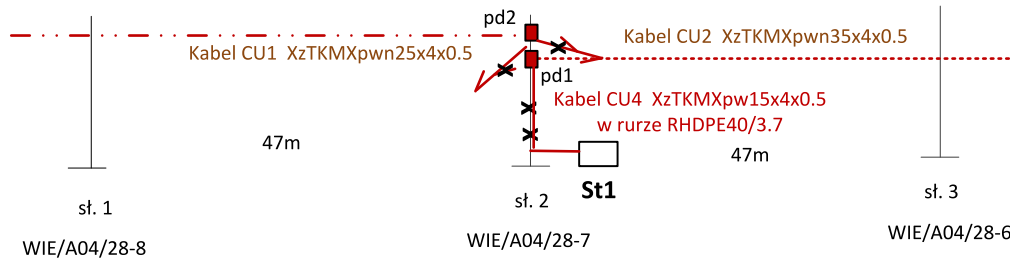
<b>GENERALNY PROJEKTANT:</b>			
Biuro Projektów Komunikacji „TRASA“ Krzysztof Lewandowski, 32-060 Liszki; Piekary 57			
<b>BIURO BRANŻOWE:</b>		<b>MEGATEL S. C.</b>	
		Zakrzewiec 37 32-003 Podłęże	
<b>INWESTOR:</b> Fundacja L'Arche; Śledziejowice 336;32-020 Wieliczka			
<b>PROJEKT:</b> Przebudowa zjazdu zwykłego z drogi gminnej nr 560919K , ul. Europejskiej- dz. nr 85, 368/1, 370/24, 370/22 w Śledziejowicach, na dz. nr 370/25 i 368/2obr. 0027 Śledziejowice j.ew. 121905_5 Wieliczka-G – usunięcie kolizji sieci teletechnicznej ORANGE			
<b>BRANŻA:</b>		<b>TELETECHNIKA</b>	
<b>FAZA PROJEKTU:</b>		<b>PROJEKT BUDOWLANO-WYKONAWCZY</b>	
<b>NAZWA RYSUNKU:</b>		<b>SYTUACJA - TELETECHNIKA</b>	
<b>DATA:</b>	09. 2025	<b>SKALA:</b>	b/s RYS. NR.: 2
		<b>NR. UPRAWNIENI:</b>	<b>PODPIS:</b>
<b>PROJEKTOWAŁ:</b>	Tadeusz Ziobro	0265/96/U	
<b>SPRAWDZIŁ:</b>	Szymon Bigaj	MAP-0661/PWB/15	
Niniejsze opracowanie stanowi dzieło autorskie i podlega ochronie zgodnie z ustawą 83 z dnia 4. lutego 1994 r. o prawie autorskim i prawach pokrewnych			



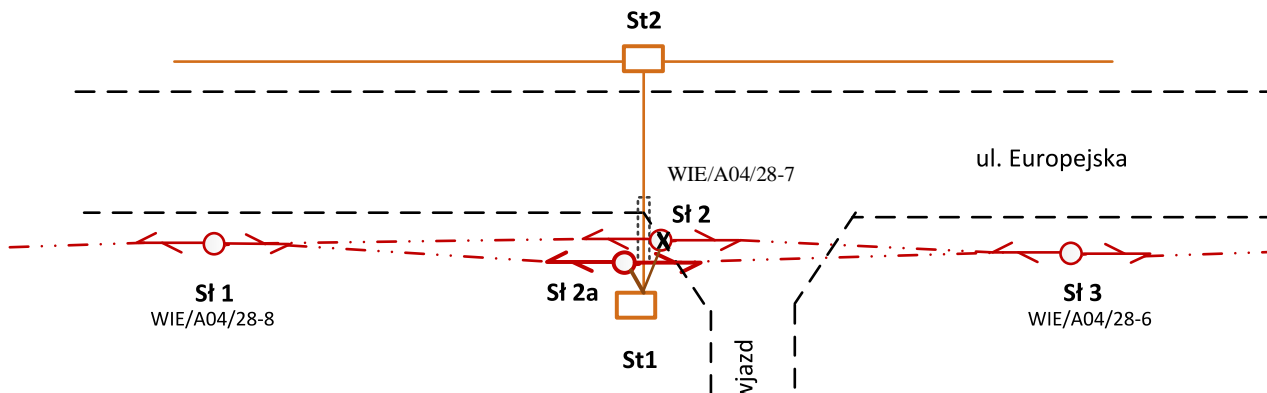
<b>GENERALNY PROJEKTANT:</b>			
Biuro Projektów Komunikacji „TRASA“ Krzysztof Lewandowski, 32-060 Liszki; Piekary 57			
<b>BIURO BRANŻOWE:</b>		<b>MEGATEL S. C.</b>	
MEGATEL s.c.		Zakrzowiec 37 32-003 Podłęże	
<b>INWESTOR:</b> Fundacja L'Arche; Śledziejowice 336;32-020 Wieliczka			
<b>PROJEKT:</b> Przebudowa zjazdu zwykłego z drogi gminnej nr 560919K , ul. Europejskiej- dz. nr 85, 368/1, 370/24, 370/22 w Śledziejowicach, na dz. nr 370/25 i 368/2obr. 0027 Śledziejowice j.ew. 121905_5 Wieliczka-G – usunięcie kolizji sieci teletechnicznej ORANGE			
<b>BRANŻA:</b>	<b>TELETECHNIKA</b>		
<b>FAZA PROJEKTU:</b>	<b>PROJEKT BUDOWLANO-WYKONAWCZY</b>		
<b>NAZWA RYSUNKU:</b>	<b>SCHEMAT TRASOWY- GEOPORTAL</b>		
<b>DATA:</b>	10. 2025	<b>SKALA:</b>	b/s RYS. NR.: 3
		<b>NR. UPRAWNIENIEN:</b>	<b>PODPIS:</b>
<b>PROJEKTOWAŁ:</b>	Tadeusz Ziobro	0265/96/U	
<b>SPRAWDZIŁ:</b>	Szymon Bigaj	MAP-0661/PWBT/15	
<small>Niniejsze opracowanie stanowi dzieło autorskie i podlega ochronie zgodnie z ustawą 83 z dnia 4. lutego 1994 r. o prawie autorskim i prawach pokrewnych</small>			



Profile słupów – stan projektowany



Profile słupów – stan istniejący.



**LEGENDA:**

- kable naziemne z obiektami Pd1, Pd2 – SK30 na słupie kolizyjnym do przełożenia
- niekolizyjny słup teletechniczny ORANGE
- kolizyjny słup teletechniczny SZB-7 ORANGE
- projektowany słup teletechniczny ORANGE
- Studnia kablowa SK-6 istniejąca - remont regulacja
- Nawiazania studnia słup rura RHDPE40/3.7
- Odcinek kanalizacji zabezpieczony rurą ochronną dwudzielna AROT APS 120 x 2

<b>GENERALNY PROJEKTANT:</b>			
Biuro Projektów Komunikacji „TRASA“ Krzysztof Lewandowski, 32-060 Liszki; Piekary 57			
<b>BIURO BRANŻOWE:</b>		<b>MEGATEL S. C.</b>	
		Zakrzewiec 37 32-003 Podłęże	
<b>INWESTOR: Fundacja L'Arche;</b> Śledziejowice 336;32-020 Wieliczka			
<b>PROJEKT:</b> Przebudowa zjazdu zwykłego z drogi gminnej nr 560919K , ul. Europejskiej- dz. nr 85, 368/1, 370/24, 370/22 w Śledziejowicach, na dz. nr 370/25 i 368/2obr. 0027 Śledziejowice j.ew. 121905_5 Wieliczka-G – usunięcie kolizji sieci teletechnicznej ORANGE			
<b>BRANŻA:</b>	<b>TELETECHNIKA</b>		
<b>FAZA PROJEKTU:</b>	<b>PROJEKT BUDOWLANO-WYKONAWCZY</b>		
<b>NAZWA RYSUNKU:</b>	<b>PROFILE SŁUPÓW</b>		
<b>DATA:</b>	10. 2025	<b>SKALA:</b>	b/s
		<b>RYS. NR.:</b>	3
		<b>NR. UPRAWNIENI:</b>	<b>PODPIS:</b>
<b>PROJEKTOWAŁ:</b>	Tadeusz Ziobro	0265/96/U	
<b>SPRAWDZIŁ:</b>	Szymon Bigaj	MAP-0661/PWBT/15	
<small>Niniejsze opracowanie stanowi dzieło autorskie i podlega ochronie zgodnie z ustawą 83 z dnia 4. lutego 1994 r. o prawie autorskim i prawach pokrewnych</small>			