

WSTĘP

Informacje na temat materiału

Witamy we Wspólnocie L'Arche. „Przewodnik asystenta” powstał, aby ułatwić nowym asystentom poznanie zasad, tradycji i życia we Wspólnocie L'Arche. Przewodnik jest zbiorem podstawowych informacji. Nie jest możliwe, by opisać dokładnie wszystkie aspekty życia wspólnotowego, dlatego prosimy o zadawanie pytań odpowiedzialnym za wspólnotę lub innym pełniącym poszczególne funkcje we wspólnocie.

Wspólnoty L'Arche, a nawet poszczególne jej domy, mimo że mają tę samą misję, podobną tożsamość i wywodzą się z tych samych korzeni, różnią się między sobą, dlatego wszelkie informacje zawarte w niniejszym przewodniku wymagają doprecyzowania przez osoby, na których spoczywa odpowiedzialność za poszczególne wspólnoty, np. odpowiedzialnego za dom, koordynatora asystentów lub odpowiedzialnego za daną wspólnotę. Ponadto życie w L'Arche jest dynamiczne, wciąż się zmienia i ewoluuje, co sprawia, że niektóre informacje mogą być nieaktualne.

Jean Vanier mówi, że wspólnota to *grupa osób, które opuściły swoje dotychczasowe miejsca, aby zamieszkać pod jednym dachem z innymi, stworzyć między sobą więź, żyć i pracować zgodnie z nową wizją osoby ludzkiej oraz wizją jej relacji z bliźnimi i z Bogiem*. I dodaje: *...usiłujemy w nich żyć razem z osobami z niepełnosprawnością intelektualną. Chcemy im oczywiście pomóc w rozwoju i osiągnięciu jak największej samodzielności, ale zanim zaczniemy coś „robić dla nich”, chcemy „z nimi być”...* Właśnie poprzez życie codzienne, poprzez miłość, której to życie codzienne jest wyrazem, osoba z *niepełnosprawnością intelektualną zaczyna stopniowo odkrywać, że posiada jakąś wartość, jest kochana i godna miłości*.

Wszystkim, którzy chcą głębiej zrozumieć, czym jest Wspólnota L'Arche i na czym polega życie w niej, polecamy jako podstawową lekturę książkę Jeana Vaniera „Wspólnota miejscem radości i przebaczenia”¹.

■ ¹ Jean Vanier, „Wspólnota miejscem radości i przebaczenia”, przeł. Maria Żurowska, Wydawnictwo „W drodze”, Poznań 2011.

CZĘŚĆ I

Najważniejsze zagadnienia podstawowe

Wspólnota L'Arche – nowa droga oraz nowe zasady i reguły życia

Każdy przychodzi do wspólnoty z inną motywacją, co powoduje, że różnimy się w naszym widzeniu wspólnoty i oczekiwaniach wobec niej. Inaczej przeżywamy codzienne wydarzenia, inaczej odnajdujemy się w różnych obowiązkach, zadaniach czy funkcjach. Łączy nas to, że znajdujemy się w tym samym miejscu w jednym czasie i decydujemy się dzielić życie z osobami z niepełnosprawnością intelektualną.

To my tworzymy wspólnotę i w związku z tym odpowiadamy za to, jaka ona jest i jak się w niej żyje. Zależy to od naszego podejścia do relacji z innymi, codzienności, obowiązków i różnych wydarzeń, które składają się na nasze życie w L'Arche. Zabiegajmy zatem o to, by mieć dobre relacje z tymi, z którymi dzielimy życie i współpracujemy, oraz by jak najlepiej, najrzetelniej wypełniać nasze zadania i obowiązki. Wybierając życie we wspólnocie, decydujemy się na to, że wspólnota będzie dla nas nową drogą życia, i dołączamy do tych, którzy już na niej są od jakiegoś czasu; decydujemy się więc na przyjęcie pewnych zasad regulujących wspólnotowe życie. Reguły te powstały w oparciu o Kartę i Konstytucję L'Arche oraz tradycję i doświadczenia naszej wspólnoty. Ich zadaniem jest wspieranie, ułatwianie życia wspólnego oraz zapewnianie poczucia bezpieczeństwa członkom wspólnoty, przede wszystkim osobom z niepełnosprawnością intelektualną.

Reguły i zasady, według których żyjemy w naszych domach i wspólnotach, mają pomagać nam jak najlepiej odpowiadać na *wołanie Jezusa w najślabszych i najbardziej nas potrzebujących* (Jean Vanier), dlatego w szczególnych sytuacjach, które przynosi życie, możliwe są zmiany tych zasad i reguł. Od członków wspólnoty wymaga się zatem elastyczności i zrozumienia, że czasem konieczne jest dostosowanie siebie i swojego życia do zmian.

Jeśli widzisz potrzebę zmian we wspólnocie, przyjmij, że wszelkie zmiany trzeba konsultować z osobami, które we wspólnocie pełnią odpowiedzialne funkcje. Jest to potrzebne, ponieważ reguły, zasady życia oraz tradycje i zwyczaje przyjęte we wspólnocie kształtowały się przez wiele lat i są wynikiem pracy, zaangażowania i przemyśleń wszystkich jej członków od początków jej istnienia do teraz. Prosimy o odnoszenie się z szacunkiem do tego wszystkiego, co do tej pory zostało wypracowane, oraz o cierpliwe i wnikliwe przyglądanie się temu; o słuchanie. Liczymy na to, że podzielisz się swoimi opiniami, postawisz nurtujące Cię pytania w odpowiednim czasie i miejscu.

Jesteśmy otwarci na poszukiwanie coraz lepszych sposobów organizacji wspólnego życia i rozwiązywania problemów. Przyjmując Cię do naszego grona, zakładamy, że będziemy korzystać także z Twojej mądrości, Twego doświadczenia i Twoich darów. Wierzymy, że razem będziemy dążyć do coraz lepszych relacji między nami, do budowania jedności, wzajemnego zaufania, wspierania się nawzajem, a także do profesjonalnego wykonywania obowiązków.

Czym jest L'Arche w Polsce?

Status prawny L'Arche w Polsce, w tym także naszej wspólnoty, to fundacja o nazwie Fundacja L'Arche. Fundacja L'Arche jest organizacją pozarządową, za którą prawnie odpowiada Zarząd Krajowy.

Obecnie Fundacja prowadzi wspólnoty w Śledziejowicach, Poznaniu, Wrocławiu i Warszawie. Powstają też grupy założycielskie w innych miastach. Z czasem otrzymują one status Projektu L'Arche, a potem wspólnoty.

Możesz dowiedzieć się więcej o L'Arche w Polsce na stronie www.larche.org.pl oraz na Facebooku: L'Arche Polska, L'Arche Poznań, L'Arche Śledziejowice, L'Arche Wrocław, L'Arche Warszawa.

L'Arche w Polsce należy do Międzynarodowej Federacji Wspólnot L'Arche z siedzibą w Paryżu. Więcej informacji znajdziesz na www.larche.org.

Nasza Federacja ma określone struktury. Przedstawicielem Federacji w Polsce jest Dyrektor Krajowy, przewodzący Radzie Krajowej, w skład której wchodzi dyrektorzy wszystkich wspólnot. Zarząd Krajowy i Rada Krajowa ściśle ze sobą współpracują.

Kto tworzy Wspólnoty L'Arche w Polsce?

Wspólnotę tworzą:

- **osoby z niepełnosprawnością intelektualną, które są stałymi mieszkańcami** domów L'Arche lub mieszkań chronionych czy też objęte są działaniami punktów wsparcia;
- **osoby z niepełnosprawnością intelektualną, które są uczestnikami warsztatów, pracowni i środowiskowych domów samopomocy oraz „beneficjenci”** wszelkich naszych działań;
- **asystenci** – mieszkańcy domów L'Arche oraz asystenci niemieszkający w domach wspólnoty, dochodzący do pracy w domach wspólnoty lub w warsztatach czy też w biurze;
- **członkowie zarządu wspólnoty;**
- **kapelan wspólnoty;**
- **niektórzy pracownicy;**
- **niektórzy wolontariusze;**
- **niektórzy przyjaciele.**

Uwaga! Jest ważne, aby w codziennym życiu, jeśli nie jest to bezwzględnie konieczne, nie wprowadzać rozróżnienia między osobami z niepełnosprawnością a asystentami. Czasami jednak, dla jasności wypowiedzi, takie rozróżnienie jest potrzebne, określamy wówczas **osoby z niepełnosprawnością intelektualną** jako „Osoby”, lub „stałych mieszkańców domów L'Arche”, czy też w skrócie „stałych mieszkańców”.

Deklaracja tożsamości i misji L'Arche

TOŻSAMOŚĆ L'ARCHE

Wspólnie, jako osoby z niepełnosprawnością intelektualną i bez niej, tworzymy wspólnoty życia należące do Międzynarodowej Federacji.

Zaufanie Bogu i wzajemne relacje są istotą naszego zaangażowania.

Cieszy nas unikalna wartość każdej osoby i wierzymy w to, że potrzebujemy siebie nawzajem.

MISJA L'ARCHE

Przyjmowanie i głoszenie daru osoby z niepełnosprawnością intelektualną, odkrywanego we wzajemnych relacjach. Relacje te są źródłem przemiany serca i odpowiedzią na Boże wezwanie.

Wzajemna troska i kształtowanie rozwoju naszych wspólnot tak, aby odpowiadały na zmieniające się potrzeby swoich członków, a zarazem pozostawały wierne ewangelicznym wartościom, na których zostały zbudowane.

Angażowanie się w nasze środowiska i ich kulturę oraz współpraca z innymi na rzecz tworzenia bardziej ludzkiego społeczeństwa.

Typowa struktura Wspólnoty L'Arche w Polsce, czyli kto jest kim

Poniżej przedstawiono krótki opis podstawowych odpowiedzialności i funkcji, jakie można sprawować we wspólnocie. Niektóre z nich są w prawie każdej wspólnocie, inne tylko w niektórych. Jeśli nie wiesz, do kogo się zwrócić z daną sprawą, zapytaj odpowiedzialnego za dom lub asystenta, który jest dłużej we wspólnocie.

Odpowiedzialny za wspólnotę, inaczej **dyrektor wspólnoty**, to osoba niosąca odpowiedzialność za całą wspólnotę i wszelkie jej działania. Podejmuje ostateczne decyzje dotyczące wspólnoty w oparciu o konsultacje z wszystkimi jej członkami, biorąc pod uwagę przede wszystkim opinię rady wspólnoty. Dyrektor wspólnoty wybierany jest w trakcie procesu, zwanego rozeznawaniem, w którym biorą udział wszyscy członkowie wspólnoty.

Realizuje on mandat, najczęściej w czasie 4letniej kadencji, nadany przez **Dyrektora Krajowego** i **Zarząd Krajowy**, a sformułowany w oparciu o konsultacje ze wszystkimi członkami wspólnoty.

Odpowiedzialny za dom jest to osoba, której powierza się sprawy związane z działaniem konkretnego domu wspólnoty. Każdy dom ma odpowiedzialnego, wybranego na pewien czas w procesie rozeznawania, w którym biorą udział stali mieszkańcy domu, asystenci oraz dyrektor wspólnoty oraz inni wybrani członkowie wspólnoty.

Rada wspólnoty jest to grupa składająca się z odpowiedzialnego za wspólnotę i osób wybranych przez wszystkich członków wspólnoty na czas określonej kadencji, np. 2 lat. Pełni funkcję doradczą wobec odpowiedzialnego za wspólnotę oraz zajmuje się zleconymi przez niego sprawami.

Rada wspólnoty prowadzi wspólnotę, podejmuje ważne decyzje dotyczące kierunków jej działań i rozwoju, dba o zachowanie tożsamości i realizację misji w duchu L'Arche itp.

Zarząd wspólnoty jest to grupa osób działających jako wolontariusze, prawnie odpowiedzialnych za funkcjonowanie wspólnoty, przede wszystkim w dziedzinie administracji i finansów.

Koordynator ds. zdrowia jest to osoba odpowiedzialna za działania w dziedzinie troski o zdrowie stałych mieszkańców domów.

Koordynator asystentów jest to osoba koordynująca działania dotyczące asystentów. Zwykle zajmuje się: rekrutacją, przyjęciem, towarzyszeniem, formacją i szkoleniami asystentów.

Odpowiedzialny za stan techniczny samochodów oraz przeszkolenie asystentów i wolontariuszy kierujących samochodami wspólnoty.

Kapelan wspólnoty – duchowny, który sprawuje opiekę duszpasterską nad wspólnotą.

Pracownicy biura – osoby zajmujące się sprawami administracyjnymi wspólnoty.

Fundraiser – osoba odpowiedzialna za pozyskiwanie środków materialnych na utrzymanie wspólnoty.

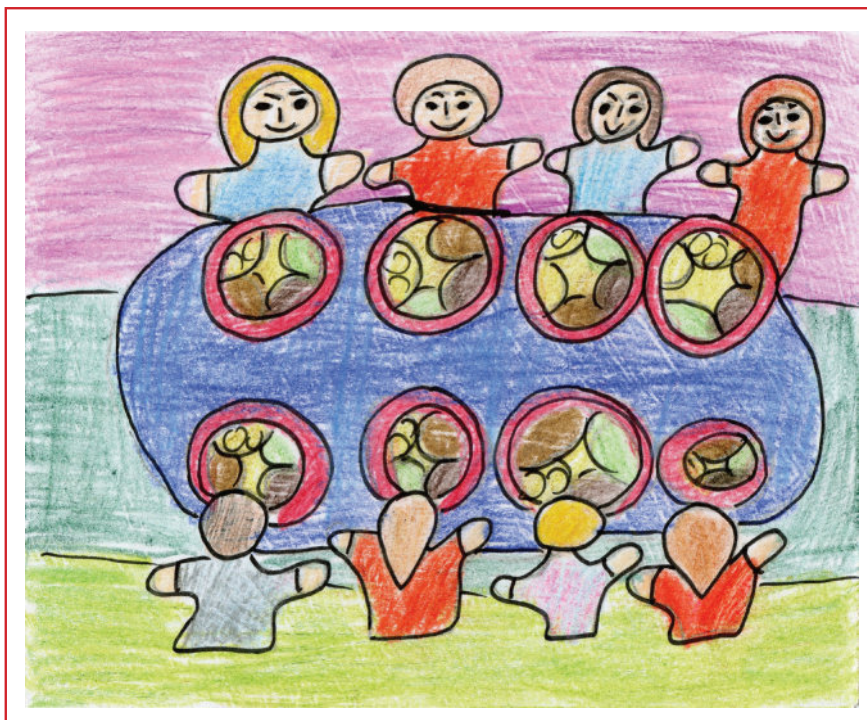
W każdej chwili, jeśli zaistnieje konieczność, powołuje się nowe funkcje do realizacji odpowiednich zadań. Czasami nie muszą być specjalnie nazwane, a niekiedy nie mają również formalnego charakteru.

10. Budowanie więzi przez wspólne przygotowywanie i spożywanie posiłków

Zapisy Standardów odnoszące się do tego zagadnienia:

- 3.3** Czynności dnia codziennego, łącznie z czasem posiłków, stanowią szansę do kontaktów społecznych i wymiany zdań dla osób, które chcą z niej skorzystać.
- 3.4** Goście, przyjaciele i członkowie rodziny mogą czasami uczestniczyć w posiłkach lub przyłączać się do innych działań poszczególnych osób.
- 3.6** W odniesieniu do posiłków bierze się pod uwagę preferencje osoby, jej wymogi dietetyczne i przekonania religijne czy kulturowe.
- 3.7** Osoba ma wsparcie, by jeśli sobie tego życzy, mogła kupić, przygotować i ugotować własny posiłek.
- 9.2** Zachęca się osobę do podnoszenia świadomości zdrowotnej i korzystania z aktualnych ofert dotyczących zdrowego trybu życia, we wszystkich ważnych obszarach życia, jak np.: dieta i zdrowe odżywianie, rekreacja, rozwój zainteresowań prozdrowotnych, nałogi, aktywność fizyczna, zdrowie intymne.
- 9.5** Zachęca się osoby, by stosowały dobrze zbilansowaną dietę, która uwzględnia ich konkretne potrzeby żywieniowe.

Jak już wiesz (z rozdziału 5) czas spędzany przy wspólnym stole w L'Arche jest bardzo ważny. To właśnie przy posiłkach możemy być razem, cieszyć się wspólną rozmową i świętować. Szczególnie obiad jest okazją do tego, by wszyscy mieszkańcy mogli razem ze swoimi gośćmi i przyjaciółmi budować relacje. Zatem przygotowanie posiłku i jego podanie jest ważnym zadaniem i wyrazem troski o innych.



W trakcie pobytu we wspólnocie będziesz proszony najpierw o pomoc, a z upływem czasu o samodzielne przygotowanie posiłku. Gdy poznasz już trochę stałych mieszkańców, zaproś kogoś z nich do wspólnej pracy w kuchni, nawet jeśli nie ma dyżuru.

Przed przystąpieniem do przygotowania posiłku dowiedz się o dietach, alergiach i obowiązujących zasadach żywienia w danym domu, zaplanuj menu (najlepiej w konsultacji z mieszkańcami i odpowiedzialnym za dom) oraz odpowiednią ilość czasu na przygotowanie posiłku. Często dania trzeba przygotowywać w oparciu o znajdujące się w domu składniki, ale możesz również poprosić o zgodę na dokupienie potrzebnych artykułów.

To, co jemy, jest istotne dla naszego zdrowia, a posiłek, przygotowany z zaangażowaniem i estetycznie podany, cieszy wszystkich i poprawia nastrój, jednym słowem wpływa na atmosferę w domu. Pamiętajmy o tym zwłaszcza przy świętowaniu imienin, urodzin oraz przy innych szczególnych okazjach, ale także na co dzień. Dobrze jest w trakcie gotowania na bieżąco sprzątać kuchnię i zmywać naczynia – jeszcze przed podaniem do stołu. Nakrywanie stołu jest zwykle obowiązkiem dyżurnych – kogoś ze stałych mieszkańców. Mogą oni jednak potrzebować delikatnych wskazówek.

11. Dbanie o czystość i porządek

Zapisy Standardów odnoszące się do tego zagadnienia:

16.7 *Dom i otoczenie utrzymywane są w dobrym stanie technicznym i są estetyczne. Prowadzona jest dokumentacja ważniejszych remontów i napraw.*

16.8 *W domu utrzymywany jest wysoki standard higieny. Dom jest odpowiednio oświetlony, ogrzewany i wietrzony.*

Wszyscy domownicy są odpowiedzialni za dom, w którym przebywają i mieszkają. Dom, który jest czysty, uporządkowany i piękny, w którym dba się o porządek i estetykę jego urządzenia, przyciąga swoją atmosferą i jest miejscem, w którym chętnie się przebywa. Ponadto jest wizytówką zarówno osób mieszkających w nim, jak i całej wspólnoty. Ważne jest też, by rozumieć, że porządek i czystość sprzyjają bezpieczeństwu i zdrowiu (np. jest mniejsze prawdopodobieństwo potknięcia się o rozrzucone rzeczy, mniejsze ryzyko zakażenia itp.).

Dbanie o **ład** i porządek jest także wyrazem więzi z innymi i troski o tych z którymi się mieszka. Niektórzy sami nie są w stanie **właściwie dbać** o miejsce, w którym spędzają większość życia, zatem jest to zadanie szczególnej wagi dla asystentów.

Prosimy Cię, abyś z zaangażowaniem troszczył się o dom L'Arche, w którym mieszkasz lub często przebywasz, traktując go jako swój własny.

Jeśli chodzi o nasze oczekiwania i doświadczenia w dziedzinie dbałości o czystość i porządek, różnimy się między sobą. Jest wiele sposobów dbania o dom. W L'Arche obowiązują w tej kwestii określone standardy, i dlatego odpowiedzialny za dom i doświadczeni asystenci będą informowali Cię na bieżąco o tym, jakie są nasze oczekiwania. Zapoznaj się również z dostępnymi w domu piśmami informacjami, które mogą być pomocne (np. wymagania SANEPIDU).

12. Ach, zakupy!

Zapisy Standardów odnoszące się do tego zagadnienia:

3.7 *Osoba ma wsparcie, by jeśli sobie tego życzy, mogła kupić, przygotować i ugotować własny posiłek.*

Odpowiedzialny za dom lub asystenci z dłuższym stażem obecności we wspólnocie mogą poprosić Cię o zrobienie pierwszych zakupów. Powinni wtedy udzielić Ci niezbędnych informacji, jednak

dobrze będzie, jeśli zapoznasz się z kilkoma ogólnymi zasadami, którymi się kierujemy w kwestii robienia zakupów. Oto one:

- nasz budżet jest ograniczony, dlatego wszystkie zakupy uzgadniamy z odpowiedzialnym za dom lub osobą przez niego wskazaną;
- każdy wydatek musi być potwierdzony i rozliczony fakturą;
- zwracamy uwagę na ceny, ale kierujemy się także jakością kupowanej żywności i innych artykułów;
- najlepiej jest kupować u producentów lub w hurtowniach;
- osoby z niepełnosprawnością na miarę swoich możliwości uczestniczą w zakupach na potrzeby domu, wybierają produkty spożywcze zgodnie ze swoimi upodobaniami i mają wpływ na dobór innych artykułów oraz niektórych asortymentów;
- raz na tydzień, a czasem raz na dwa tygodnie staramy się robić duże zakupy żywności i środków czystości, tak aby nie było konieczności codziennego chodzenia do sklepu (ta zasada pozwala nam oszczędzać nasz czas i paliwo); wyjątkiem są świeże warzywa i owoce oraz wędlina i mięso, których zakupu dokonujemy częściej;
- osoby z niepełnosprawnością powinny otrzymać niezbędne wsparcie w zaplanowaniu i realizacji zakupów na własne potrzeby (odzież, obuwie, prezenty, książki, artykuły spożywcze itp.); z czasem zostaniesz poproszony o udzielenie takiego wsparcia przez odpowiedzialnego lub starszych stażem asystentów – wtedy też otrzymasz konieczne informacje i wskazówki.

UWAGA! Udając się na zakupy pierwszy raz z Osobą lub sam, skonsultuj się z odpowiedzialnym za dom i zapytaj, czy jest coś, co powinieneś wiedzieć.

13. Pieniądze i rozliczenia

Zapisy Standardów odnoszące się do tego zagadnienia:

- 7.1** *Mieszkaniec kontroluje swoje sprawy finansowe, chyba że życzy sobie inaczej, bądź nie jest do tego zdolny.*
- 7.2** *Mieszkaniec otrzymuje informacje, rady i wsparcie w zarządzaniu swymi finansami.*
- 7.3** *Mieszkaniec ma dostęp do własnych funduszy i wydaje je zgodnie ze swymi potrzebami oraz życzeniami.*
- 7.4** *Jeśli mieszkaniec potrzebuje pomocy w zarządzaniu swymi sprawami finansowymi, wyznacza się kogoś, komu powierza się tę odpowiedzialność. Osoba ta prowadzi dokumentację wszelkich operacji finansowych, a jeśli jest to członek personelu, to odpowiada przed osobą kierującą domem i przed osobą z niepełnosprawnością.*
- 7.5** *Mieszkaniec nie dokłada się do żadnych funduszy wspólnych bez świadomej zgody.*
- 7.6** *Mieszkaniec może skorzystać z technicznego zaplecza domu, by bezpiecznie przechowywać swoje pieniądze i przedmioty wartościowe.*
- 7.7** *Fundusze i przedmioty mieszkańca składane lub wyjmowane z depozytu są na bieżąco dokładnie dokumentowane.*
- 7.8** *Kierujący domem zapewnia mieszkańcowi dostęp do kogoś, kto go wspiera oraz zapewnia możliwość uzyskania porady prawnej w każdej sytuacji, gdy wydaje się, że mogło dojść do nadużyć finansowych na niekorzyść mieszkańca.*

MATERIAŁ PRZYKŁADOWY

Pieniądze otrzymane na zakupy dla domu L'Arche trzeba dokładnie rozliczyć. Odpowiedzialny za dom lub wskazany przez niego asystent udzieli Ci szczegółowych informacji na temat zasad i sposobu rozliczania oraz wymaganych dokumentów. Oto kilka podstawowych informacji w tej kwestii:

- za pieniądze wspólnoty nie robimy zakupów osobistych;
- wszelkie dary dla domu lub wspólnoty zgłaszamy odpowiedzialnym za dom i wspólnotę;
- z osobą, która powierza nam pieniądze, ustalamy termin rozliczenia; rozliczamy się w uzgodnionym terminie;
- zazwyczaj do rozliczeń potrzebne są faktury, o które trzeba poprosić sprzedawcę, a które wystawiane są w oparciu o paragony. Dla ułatwienia rozliczeń dobrze jest kupować różnego rodzaju artykuły na osobne paragony, a następnie faktury;
- należy poprosić o wystawienie osobnych faktur na żywność, osobnych na środki czystości i inne artykuły;
- faktury wystawiane są na wspólnotę, dlatego aby sprzedawca mógł je wystawić, należy mu podać jej pełną nazwę, adres z numerem kodu pocztowego oraz numer NIP;
- odbierając fakturę sprawdzamy, czy nie ma błędów, czy są pieczętki i podpis sprzedającego;
- pieniądze osób z niepełnosprawnością także należy dokładnie rozliczać; o szczegóły zapytaj odpowiedzialnego za dom;
- jeśli wychodzisz z Osobą i przewidujesz, że być może będzie potrzebowała pieniędzy, sobą porozmawiaj o tym z odpowiedzialnym lub asystentem starszym stażem.

14. Goście

Zapisy Standardów odnoszące się do tego zagadnienia:

- 2.3** *Osoba może przyjmować gości.*
- 2.8** *W domu szanuje się godność i prywatność osoby, szczególnie w odniesieniu do:
— przyjmowania gości;*
- 3.4** *Goście, przyjaciele i członkowie rodziny mogą czasami uczestniczyć w posiłkach lub przyłączać się do innych działań poszczególnych osób.*
- 4.4** *Pracownicy ograniczają wizyty gości domowników tylko, jeśli poprosi o to zainteresowana osoba lub z uwagi na kwestie prywatności i bezpieczeństwa.*
- 16.3** *Osoba przyjmując gości może korzystać z pomieszczeń w domu niebędących jej własnym pokojem.*

Umiejętność przyjmowania jest jednym z najważniejszych znaków, że wspólnota naprawdę żyje.

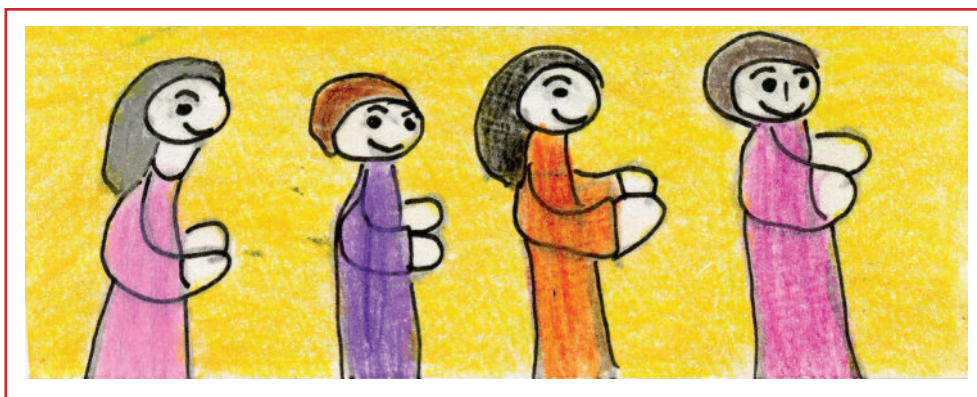
Jean Vanier

Wspólnota nie istnieje sama dla siebie – jest wezwana, by głosić dar osób z niepełnosprawnością intelektualną i dawać świadectwo życia Ewangelią tym, którzy są wokół, dlatego z radością przyjmujemy gości. Wizyty nie powinny jednak zakłócać rytmu życia i zwyczajów wspólnoty. Zatem zawsze powinny być przemyślane i skonsultowane z odpowiedzialnym za dom i mieszkańcami.

MATERIAŁ PRZYKŁADOWY

Otwartość na gości sprzyja rozwojowi osób z niepełnosprawnością i ich integracji z otoczeniem. Zapraszając gości, kierujemy się następującymi zasadami:

- prosimy odwiedzających nas gości, aby zapowiadali swoje wizyty, co pozwoli wszystkim przygotować się do nich;
- w domu terminy wizyt oraz liczbę gości, także prywatnych, ustalamy z odpowiedzialnym za dom i z domownikami;
- w warsztatach terminy wizyt i liczbę gości, także prywatnych, ustalamy z odpowiedzialnym za warsztat;
- wizyty w domach, trwające dłużej niż jeden dzień, ustalamy z odpowiedzialnym za wspólnotę;
- goście wspólnoty zapraszani są do włączenia się w życie wspólnoty, w domu lub w warsztacie;
- zakres uczestniczenia gości prywatnych w życiu wspólnoty należy uzgodnić z odpowiedzialnymi;
- na spotkania domu oraz ekipy asystentów nie zapraszamy gości, chyba że zostanie ustalone inaczej z odpowiedzialnym za dom i domownikami;
- na wieczory wspólnoty zapraszamy przyjaciół, wolontariuszy i członków zarządu; zaproszeniami zajmuje się odpowiedzialny za współpracę z daną osobą;
- goście, którzy nie nocują w domu wspólnoty, nie powinni przebywać w obrębie pokoi sypialnych od pory przygotowywania się do snu do czasu wstawania;
- wszystkich, którzy przychodzą w odwiedziny, zapraszamy do salonu i tu czekają na osobę, z którą są umówieni; osoba ta może zaprowadzić gości do swojego pokoju;
- odpowiedzialny za dom wyznacza osobę, która odpowiada za przyjęcie i wprowadzenie w dom gościa, który nie jest prywatnym gościem któregoś z asystentów;
- każdego gościa należy poinformować o obowiązujących w domu zasadach, które mogą go dotyczyć;
- każdy jest odpowiedzialny za „swojego prywatnego” gościa i za poinformowanie go o obowiązujących w domu zasadach, które mogą go dotyczyć.



Rola i zadania odpowiedzialnego za dom

Odpowiedzialny za dom współpracuje z odpowiedzialnym za wspólnotę, z asystentami, a szczególnie z asystentami zaangażowanymi w domu, za który jest odpowiedzialny.

Rola:

1. prowadzi dom zgodnie z Kartą L'Arche, wartościami chrześcijańskimi i przepisami prawa obowiązującymi w Polsce;
2. czuwa, by Osoba była zawsze w centrum życia domu;
3. czuwa nad budowaniem wspólnoty domowej i jednością w domu;
4. czuwa aby dom był zintegrowany ze wspólnotą;
5. szanuje tradycję i historię domu oraz wspólnoty i przekazuje ją innym;
6. posiada wizję domu, zapewnia jej realizowanie;
7. uczestniczy w tworzeniu życia wspólnoty;
8. jest autorytetem i pasterzem domu.

Zadania wobec Osób:

1. troszczy się o zdrowie, bezpieczeństwo, potrzeby oraz rozwój duchowy, intelektualny, społeczny, kulturalny i właściwy wypoczynek Osób;
2. czuwa, by każda Osoba była włączona w tworzenie życia w domu oraz w decyzje dotyczące jej samej, domu i wspólnoty;
3. zachęca i umożliwia Osobom utrzymywanie dotychczasowych więzi z rodzinami i przyjaciółmi, z którymi współpracuje w atmosferze przyjaźni; troszczy się o nawiązywanie nowych kontaktów;
4. przeprowadza rozmowy indywidualne z Osobami o ich potrzebach i samopoczuciu w domu oraz we wspólnocie;
5. organizuje Osobom czas wolny np. weekendy, wakacje;
6. tworzy „syntezy” Osób – regularne spotkania (raz na pół roku dla każdej Osoby z domu) z udziałem: zespołu asystentów, odpowiedzialnego za wspólnotę, odpowiedzialnego za warsztat, psychologa oraz w zależności od potrzeb psychiatry lub innego specjalisty, na których omawia się sprawy, problemy, rozwój Osoby oraz tworzy się projekty pedagogiczne itp.;
7. wspiera każdą Osobę w odkrywaniu jej zainteresowań; stara się organizować zajęcia sprzyjające jej rozwojowi i potrzebom (przez proponowanie im różnych aktywności);
8. podtrzymuje znajomości z dawnymi przyjaciółmi Osób np. z czasów jeszcze przed powstaniem domu i z minionych lat (np. z byłymi asystentami);
9. jest odpowiedzialny za zapisywanie i przechowywanie informacji o zdrowiu i ważnych wydarzeniach z życia Osób.

Zadania wobec asystentów:

1. pomaga zadomowić się nowym asystentom i wprowadza ich w życie domu, wspólnoty oraz formuje ich i pomaga im poznawać ideę L'Arche;
2. przeprowadza rozmowy indywidualne z asystentami o ich roli, zaangażowaniu i samopoczuciu w domu (w pierwszym miesiącu raz na tydzień; później: raz na miesiąc);
3. powierza asystentom obowiązki, wspiera ich, by prawidłowo je wypełniali i rozlicza z wywiązywania się z obowiązków;
4. zachęca asystentów do troski o rozwój osobisty, do udziału w formacjach i rekolekcjach, oraz spotykania się z osobą towarzyszącą;
5. ustala czas i dni odpoczynku asystentom biorąc pod uwagę zasady obowiązujące we wspólnocie.

Zadania związane z organizacją życia w domu:

1. troszczy się o życie w domu:
 - a) o domową atmosferę;
 - b) o relacje między wszystkimi domownikami;
 - c) o święta domowników np. rocznice przyjęcia do L'Arche, urodziny, imieniny;
 - d) o wieczory domu;
 - e) o święta kościelne;
 - f) o tradycję domu w kontekście tradycji wspólnoty;
 - g) o życie religijne, regularną modlitwę, Mszę św.;
2. dba, aby dom był otwarty na przyjmowanie gości, biorąc pod uwagę potrzeby Osób, tradycję i rytm domu, a także możliwości wspólnoty;
3. nawiązuje i utrzymuje więzi z sąsiadami i przyjaciółmi wspólnoty;
4. tworzy struktury i regulamin domu;
5. planuje wydarzenia w domu, biorąc pod uwagę wydarzenia we wspólnocie;
6. koordynuje życie codzienne i powierza asystentom odpowiedzialności w ramach domu;
7. organizuje spotkania domu i miejsce wypowiedzi Osób (raz na tydzień);
8. organizuje spotkania asystentów domu (raz na tydzień);
9. informuje odpowiedzialnego za wspólnotę o poważniejszych dolegliwościach Osób, kłopotliwych sytuacjach i wszelkich zagrożeniach;
10. zarządza bieżącymi wydatkami zgodnie z budżetem i realiami wspólnoty w danym czasie;
11. troszczy się o porządek w domu oraz w otoczeniu domu;
12. troszczy się o dobra materialne domu, Osób i wspólnoty;
13. przekazuje informacje tym, których one dotyczą;
14. prowadzi i przechowuje wymaganą dokumentację (zeszyty obserwacji, karty choroby, podawania leków, sprawozdania i protokoły ze spotkań terapeutycznych i rehabilitacyjnych itp.

MATERIAŁ PRZYKŁADOWY

Zadania wobec wspólnoty:

1. współtworzy i troszczy się o życie całej wspólnoty, uczestniczy w jej budowaniu i zachęca do tego pozostałych domowników;
2. uznaje struktury naszej wspólnoty, współpracuje nad ich rozwojem i ulepszaniem;
3. regularnie spotyka się z odpowiedzialnym za wspólnotę, który towarzyszy w jego funkcji (raz na tydzień);
4. regularnie spotyka się (raz na dwa tygodnie) i współdziała z odpowiedzialnymi za wspólnotę, drugi dom i warsztat;
5. uczestniczy i zachęca domowników do spotkań całej wspólnoty (raz na miesiąc);
6. uczestniczy w innych spotkaniach organizowanych we wspólnocie (np. podczas wizyt koordynatorów, itp.).

Zadania wobec siebie samego:

Odpowiedzialny za dom:

1. troszczy się o swój rozwój, zdrowie i równowagę pomiędzy dyspozycyjnością wobec wspólnoty, a swoimi potrzebami;
2. spotyka się ze swoją osobą towarzyszącą;
3. uczestniczy w formacjach;
4. kontroluje swoje emocje;
5. powierza się Bogu;
6. pogłębia znajomość idei L'Arche.

Określenie darów odpowiedzialnego:

1. miłość do Osób;
2. umiejętność słuchania innych i dyskrecja;
3. zdolność wczuwania się w drugą Osobę;
4. potrzeba życia we wspólnocie i służby w prostych czynnościach;
5. potrzeba modlitwy;
6. zdolności organizacyjne i pewne umiejętności administracyjne, poważne traktowanie przepisów i prawa;
7. zdolność zdobywania informacji;
8. otwartość na domowników i gości;
9. zdolność dostrzegania problemów, oceny sytuacji i podejmowania decyzji;
10. widzenie priorytetów i rozróżnianie spraw ważnych i pilnych;
11. umiejętność i pragnienie konsultacji z innymi przed podjęciem decyzji;
12. umiejętność dzielenia się obowiązkami i delegowania spraw;
13. umiejętność niesienia i rozumienia autorytetu i struktur;
14. stanowczość i silna osobowość;



15. łagodność, uprzejmość, bezpośredniość wobec innych;
16. odwaga i szybkość w działaniu;
17. posiadanie w sobie radości i poczucia szczęścia;
18. być odpowiedzialnym za siebie, za swój rozwój i zdrowie;
19. posiadanie w sobie przekonania, że skorzysta duchowo z niesienia odpowiedzialności;
20. pragnienie poznawania idei L'Arche i życia tą ideą;
21. zdolność rozumienia konfliktowych sytuacji;
22. umiejętność bycia mediatorem;
23. partnerstwo wobec asystentów i Osób;
24. umiejętność bycia inicjatorem działań;
25. umiejętność zachowania równowagi między dyspozycyjnością wobec wspólnoty a swoimi potrzebami.